

بِسْمِ اللَّهِ الرَّحْمَنِ الرَّحِيمِ



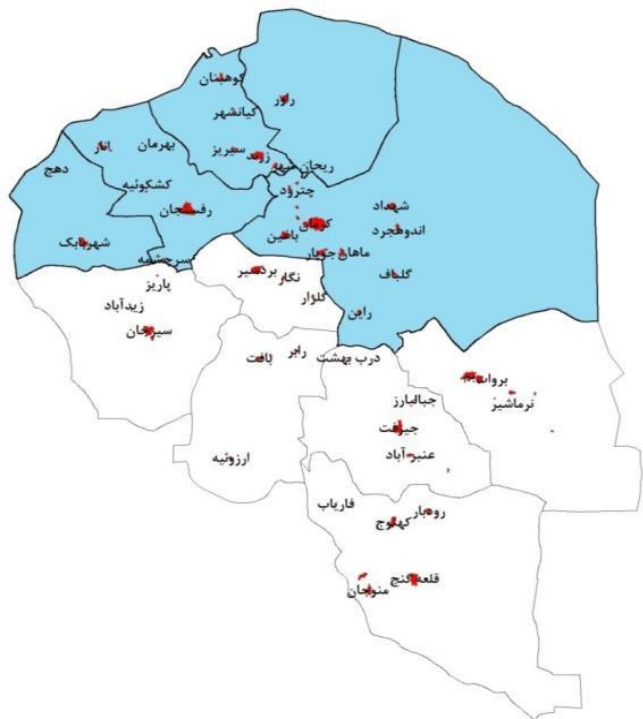
عملکرد شرکت توزیع نیروی برق شمال استان کرمان سال ۱۳۹۸

اطلاعات عمومی شرکت

معرفی شرکت

- ▶ شرکت توزیع نیروی برق شمال استان کرمان فعالیت های خود را در ۱۶ مدیریت / اداره شامل مدیریت های برق کرمان، رفسنجان، زرنند، شهر بابک، راور، کوهبنان، انار، چترود و ادارات برق راین، ماهان، گلباف، شهداد، باغین، نوق، کشکوئیه و کوهپایه با مجموع مساحتی حدود ۹۱۱۹۳ کیلومتر مربع و جمعیتی بالغ بر ۱۳۹۳۳۴۶ نفر ارائه می نماید.
- ▶ این شرکت به لحاظ جغرافیایی از شمال با استانهای خراسان جنوبی و یزد، از جنوب با شهرهای حوزه شرکت توزیع نیروی برق جنوب استان کرمان، از مشرق با استان سیستان و بلوچستان و از مغرب با استان فارس همجوار می باشد.
- ▶ فعالیت های این شرکت در زمینه توسعه و احداث، اصلاح و بهینه سازی شبکه و انجام کلیه خدمات مربوط به بهره برداری، تعمیرات و نگهداری از شبکه و تاسیسات نیروی برق، انجام کلیه خدمات فنی، اداری و مالی به ۶۴۲ هزار مشترک در حوزه شهرهای تحت پوشش، با بهره گیری از ۲۰۰۰۲ کیلومتر خطوط توزیع و ۱۵۹۷۰ دستگاه ترانسفورماتور با مجموع ۲۲۰۲ مگاوات آمپر ظرفیت انجام می گردد.

خلاصه وضعیت حوزه جغرافیایی شرکت



جمعیت							مساحت (کیلومتر مربع)	نام شهرستان
درصد غیر ساکن	غیر ساکن	درصد روستائی	ساکن در نقاط روستائی	درصد شهری	ساکن در نقاط شهری	جمعیت کل		
۰,۰	۳۷	۱۴,۴	۱۰۶,۵۲۵	۸۵,۶	۶۳۲,۱۶۲	۷۳۸,۷۲۴	۴۵,۴۰۱	کرمان
۰,۲	۷۲۹	۴۰,۹	۱۲۷,۲۲۲	۵۸,۹	۱۸۳,۲۶۳	۳۱۱,۲۱۴	۸,۲۷۳	رفسنجان
۰,۰	۰	۴۷,۰	۶۴,۹۴۸	۵۳,۰	۷۳,۱۸۵	۱۳۸,۱۳۳	۴,۵۹۰	زرنند
۰,۰	۰	۲۹,۰	۳۰,۱۵۱	۷۱,۰	۷۳,۸۲۴	۱۰۳,۹۷۵	۱۳,۵۷۲	شهرابک
۰,۰	۰	۴۵,۱	۱۹,۴۶۲	۵۴,۹	۲۳,۷۳۶	۴۳,۱۹۸	۱۳,۹۳۶	راور
۰,۱	۲۵	۲۷,۷	۵,۸۷۶	۷۲,۲	۱۵,۳۰۴	۲۱,۲۰۵	۳,۲۹۶	کوهپنا
۰,۰	۰	۴۵,۹	۱۶,۹۵۲	۵۴,۱	۱۹,۹۴۵	۳۶,۸۹۷	۲,۱۲۵	انار
۰,۱	۷۹۱	۲۶,۶	۳۷۱,۱۳۶	۷۳,۳	۱,۰۲۱,۴۱۹	۱,۳۹۳,۳۴۶	۹۱۱۹۳	جمع کل

آمار برگرفته از درگاه ملی آمار بر اساس اطلاعات سرشماری سال ۹۵ اعلام گردیده است.

اطلاعات شرکت تا پایان سال ۹۸

مشترکین

اشتراکهای طی سال	تعداد مشترکین موجود	شرح تعرفه
۱۱۵۹۷	۵۲۷۰۰۲	خانگی
۵۷۵	۱۹۷۸۸	عمومی
۸۹	۴۹۸۲	کشاورزی
۶۰	۳۴۹۱	صنعتی
۳۹۸۷	۸۱۱۱۰	تجاری
۱۶۰	۵۳۲۶	روشنائی معابر (بدون کنتور مرجع)
۱۶۴۶۸	۶۴۱,۶۹۹	جمع کل

شبکه

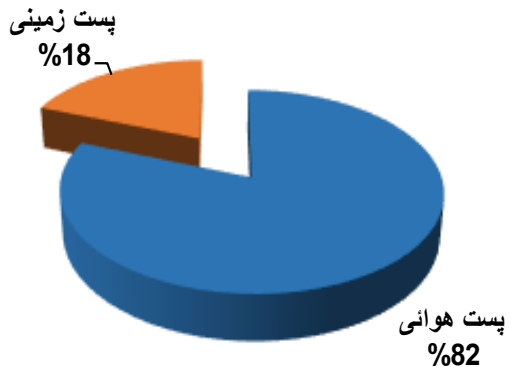
ردیف	شرح	واحد	پایان سال ۹۸
۱	طول شبکه فشار متوسط هوایی	کیلومتر	۱۱۳۲۰,۶
۲	طول شبکه فشار متوسط زمینی	کیلومتر	۴۰۵,۴
۳	طول شبکه فشار ضعیف هوایی	کیلومتر	۷۸۹۶,۶
۴	طول شبکه فشار ضعیف زمینی	کیلومتر	۳۷۹,۹
	جمع کل	کیلومتر	۲۰۰۰۲
۵	تعداد ترانسفورماتور هوایی	دستگاه	۱۵۳۶۳
۶	تعداد ترانسفورماتور زمینی	دستگاه	۶۰۷
	جمع کل	دستگاه	۱۵۹۷۰
۷	ظرفیت کل ترانسفورماتورها	مگاوات آمپر	۲۲۰۲

وضعیت توسعه و احداث

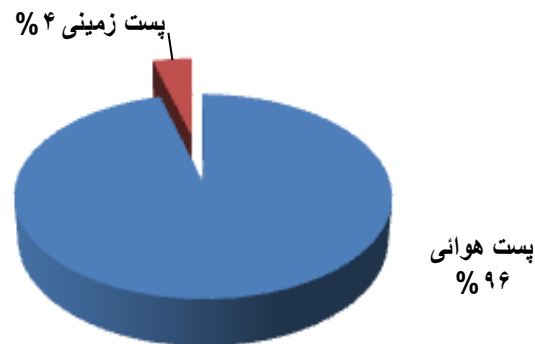
ردیف	شرح	واحد	سال ۹۵	سال ۹۶	سال ۹۷	سال ۹۸
۱	پست توزیع هوایی	دستگاه	۲۸۵	۴۴۴	۳۷۴	۳۰۳
۲	پست توزیع زمینی	دستگاه	۷	۱۸	۹	۳
۳	ظرفیت پست‌های توزیع	کیلوولت آمپر	۲۷۰۱۵	۴۶۲۶۶	۳۸۵۲۰	۳۳۴۲۰
۴	شبکه فشار متوسط	کیلومتر	۹۶	۲۲۹	۷۵	۷۷
۵	شبکه فشار ضعیف	کیلومتر	۱۴۹	۱۹۰	۱۱۲	۱۹۳
۶	روشنائی معابر	دستگاه	۶۰۴۸	۱۱۷۹۴	۵۲۷۲	۵۸۸۲

درصد پست های توزیع در شرکت

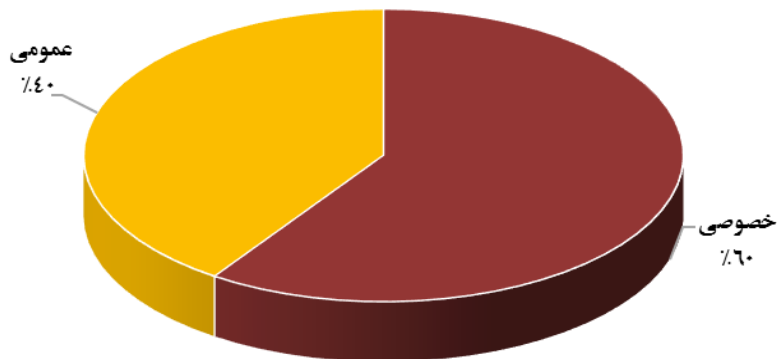
ظرفیت پست های توزیع به تفکیک هوایی و زمینی



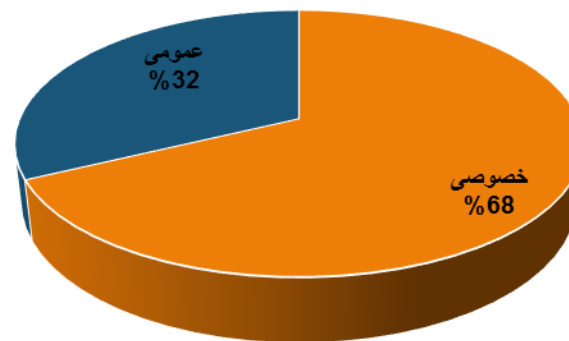
تعداد پست های توزیع به تفکیک هوایی و زمینی



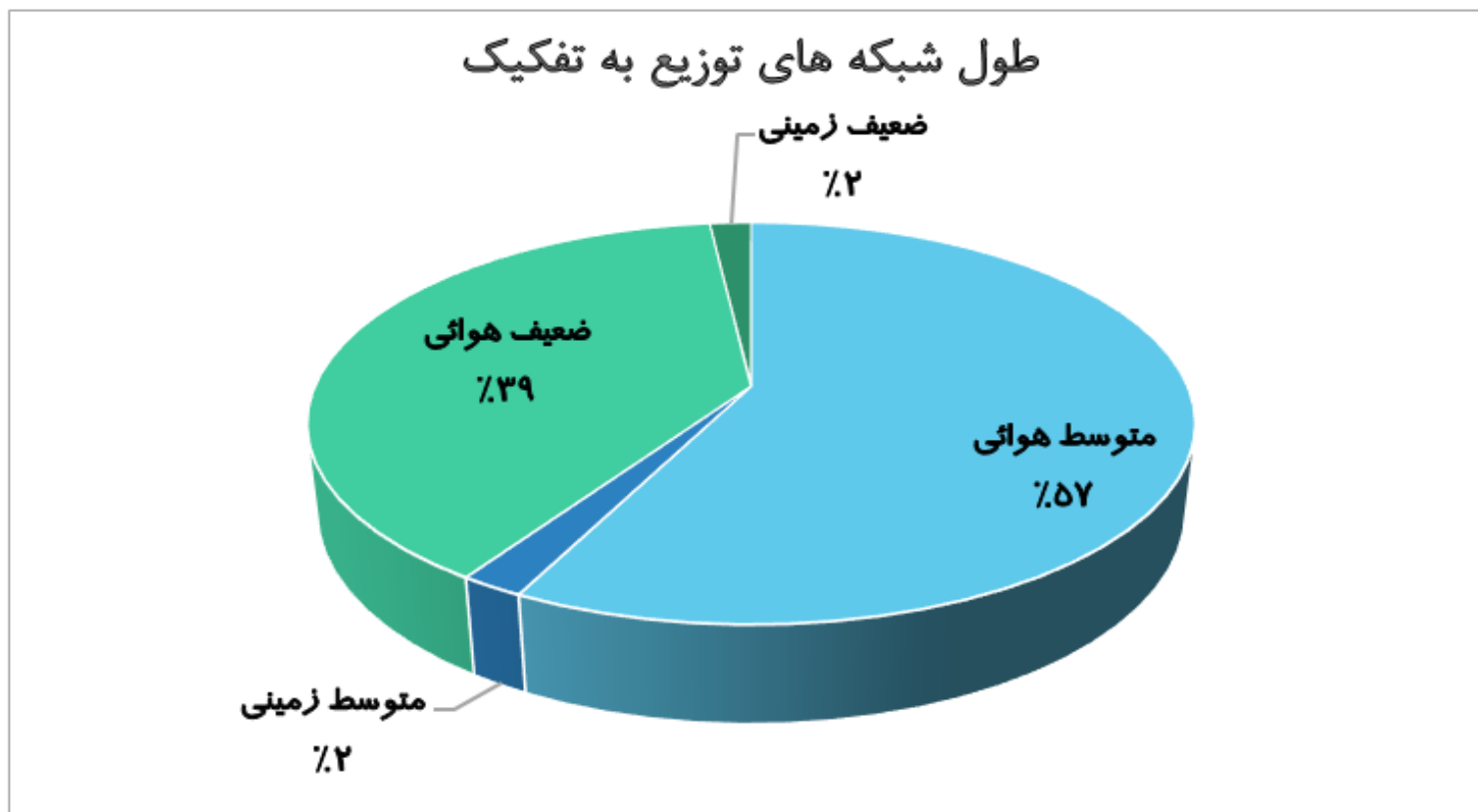
ظرفیت پست های توزیع به تفکیک عمومی و خصوصی



تعداد پست های توزیع به تفکیک عمومی و خصوصی



درصد طول شبکه های توزیع در شرکت



وضعیت سرویس و تعمیرات

ردیف	شرح	واحد	سال ۹۵	سال ۹۶	سال ۹۷	سال ۹۸
۱	پست توزیع هوایی	دستگاه	۷۰۰۷	۱۰۰۴۰	۷۷۳۴	۹۷۵۱
۲	پست توزیع زمینی	دستگاه	۵۷۷	۵۹۵	۴۵۰	۵۲۰
۳	شبکه فشار متوسط	کیلومتر	۹۴۳۱	۱۰۸۴۸	۱۰۴۲۹	۸۹۵۰
۴	شبکه فشار ضعیف	کیلومتر	۴۶۰۵	۵۳۵۴	۵۳۱۱	۶۶۱۳
۵	روشنائی معابر	دستگاه	۲۵۸۶۳۳	۱۰۹۶۳۱	۱۱۱۹۹۴	۱۰۱۰۰۰

مقایسه آماری عملکرد شرکت

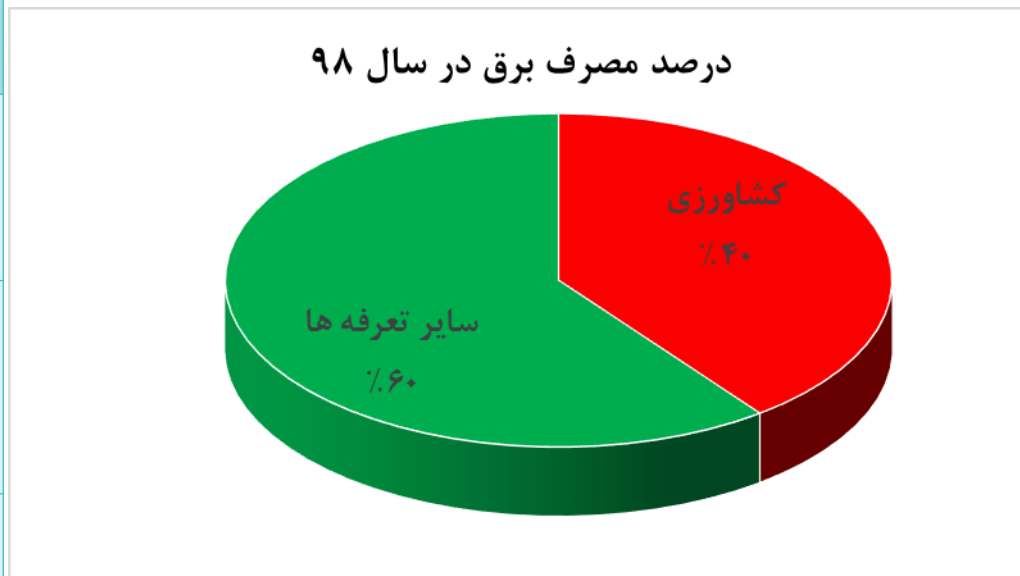
ردیف	شرح	واحد	سال ۹۶	سال ۹۷	سال ۹۸	درصد تغییرات (۹۸ نسبت به ۹۷)
۱	تلفات	درصد	۱۱,۱۶	۱۱,۱۳	۱۲,۲۶	۱,۱۳
۲	انرژی تحویلی	مگاوات ساعت	۴۴۰۷۴۴۰	۴۴۴۷۵۲۶	۴۷۰۷۸۵۲	۵,۹
۳	مصرف انرژی	مگاوات ساعت	۳۹۱۵۷۰۵	۳۹۵۲۳۵۰	۴۱۳۰۶۱۱	۴,۵
۴	فروش انرژی	میلیون ریال	۲۷۸۸۷۹۱	۳۱۴۴۷۵۲	۳۷۵۳۸۳۶	۱۹,۴
۵	بیک بار همزمان	مگاوات	۷۰۱,۸	۷۰۲,۱	۷۴۵,۹	۶,۲
۶	وصول مطالبات جاری	درصد	۹۶	۱۰۶	۹۴	-۱۱,۷
۷	مشترکین موجود	مشترک	۶۰۶۴۱۷	۶۲۵۴۳۵	۶۴۱۶۹۹	۲,۶
۸	اشتراک جدید	مشترک	۱۹۹۶۷	۱۹۳۸۲	۱۶۴۶۸	-۱۵
۹	انرژی توزیع نشده ناشی از توزیع	مگاوات ساعت	۴۸۵۶	۳۸۲۳	۳۹۸۰	۴,۱
۱۰	طول شبکه فشار متوسط	کیلومتر	۱۱۵۷۴	۱۱۶۴۹	۱۱۷۲۶	۰,۷
۱۱	طول شبکه فشار ضعیف	کیلومتر	۷۹۷۲	۸۰۸۴	۸۲۷۶	۲,۴
۱۲	تعداد ترانسفورماتور هوایی	دستگاه	۱۴۶۸۶	۱۵۰۶۰	۱۵۳۶۳	۲
۱۳	تعداد ترانسفورماتور زمینی	دستگاه	۵۹۵	۶۰۴	۶۰۷	۰,۵
۱۴	ظرفیت کل ترانسفورماتورها	مگاوات آمپر	۲۱۳۰	۲۱۶۹	۲۲۰۲	۱,۵
۱۵	کل روستاهای برقدار	روستا	۱۳۹۱	۱۳۹۲	۱۳۹۹	۰,۵
۱۶	تعداد خانوار روستایی برقدار	خانوار	۹۶۱۶۶	۹۶۱۷۲	۹۶۲۲۴	۰,۰۵
۱۷	تعداد پرسنل	نفر	۳۹۴	۳۸۹	۳۶۵	-۶,۲

اطلاعات مشترکین تا پایان سال ۹۸

مشترکین و مصرف برق سال ۹۸	خانگی	عمومی	کشاورزی	صنعتی	تجاری	روشنایی	جمع
مصرف شرکت (مگاوات ساعت)	۱,۱۰۶,۲۲۶	۲۷۷,۱۵۹	۱,۶۳۹,۴۹۵	۷۰۵,۷۱۸	۲۸۶,۵۲۰	۱۱۵,۴۹۳	۴,۱۳۰,۶۱۱
درصد مصرف	۲۶,۸	۶,۷	۳۹,۷	۱۷,۱	۶,۹	۲,۸	۱۰۰
تعداد مشترک	۵۲۷,۰۰۲	۱۹,۷۸۸	۴,۹۸۲	۳,۴۹۱	۸۱,۱۱۰	۵,۳۲۶	۶۴۱,۶۹۹
درصد تعداد مشترک	۸۲,۱	۳,۱	۰,۸	۰,۵	۱۲,۶	۰,۸	۱۰۰
درصد فروش شرکت	۳۳,۲	۸,۷	۱۱,۲	۲۱,۱	۲۵,۸	۰	۱۰۰
نرخ فروش (ریال)	۱۱۲۷	۱۱۷۹	۲۵۷	۱۱۲۲	۳۳۷۶	۰	۹۰۹
تعداد اشتراکهای برقدار شده سال	۱۱,۵۹۷	۵۷۵	۸۹	۶۰	۳,۹۸۷	۱۶۰	۱۶,۴۶۸

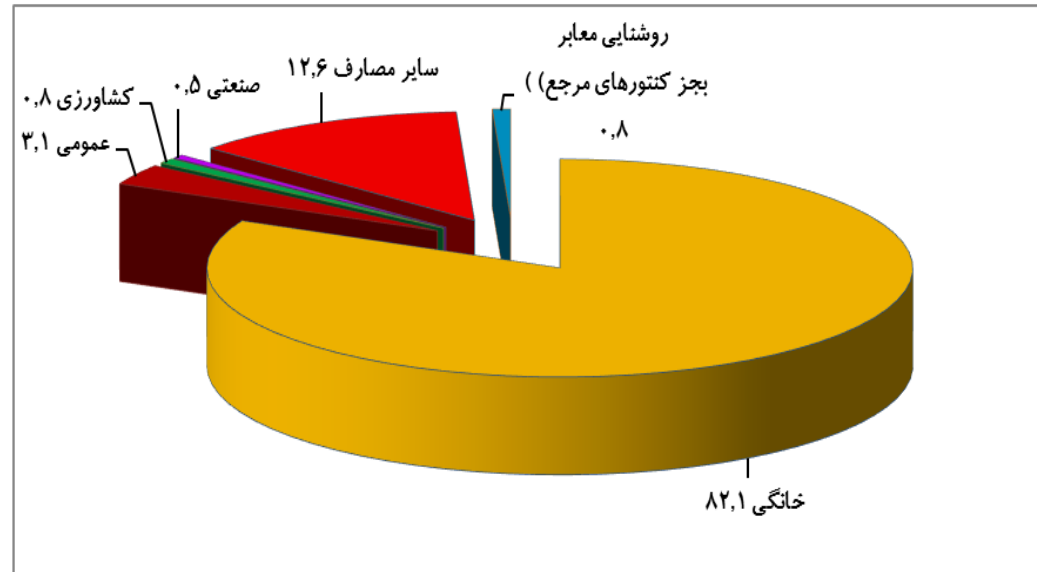
بالا بودن مصرف انرژی در بخش کشاورزی

شرح	تعرفه کشاورزی	سایر تعرفه ها
درصد مصرف	%۴۰	%۶۰
نرخ فروش	۲۵۷	خانگی: ۱۱۲۷ عمومی: ۱۱۷۹ صنعتی: ۱۱۲۲ تجاری: ۳۳۷۶
تعداد مشترک	۴۹۸۲	۶۳۶۷۱۷

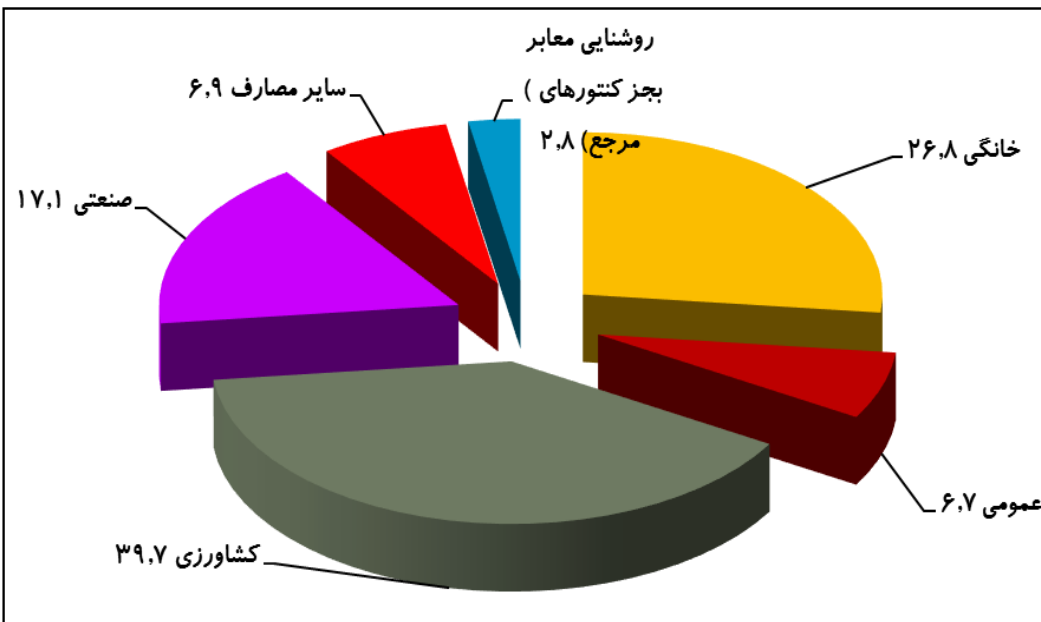


با توجه به اینکه مشترکین کشاورزی ۱٪ مشترکین شرکت را شامل می شوند اما عمده مصرف انرژی شرکت در بخش کشاورزی (حدود ۴۰ درصد) با کمترین نرخ فروش (۲۵۷ ریال) می باشد که سبب عدم وجود درآمد در این بخش است...

درصد تعداد مشترک تا پایان سال ۹۸



درصد مصرف انرژی به تفکیک تعرفه تا پایان سال ۹۸



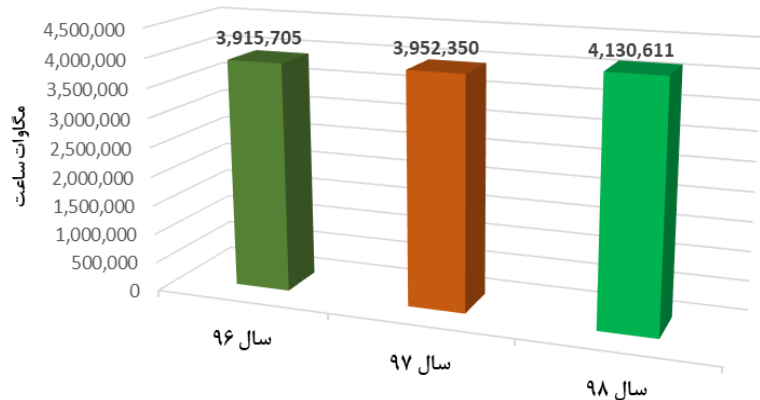
مقایسه میزان فروش انرژی سال ۹۸ با سال ۹۷

مقایسه میزان فروش انرژی (میلیون ریال)			مقایسه میزان فروش انرژی (مگاوات ساعت)			نوع تعرفه	ردیف
درصد تغییرات	سال ۹۸	سال ۹۷	درصد تغییرات	سال ۹۸	سال ۹۷		
۲۰.۳	۱,۲۴۶,۳۸۹	۱,۰۳۶,۰۲۸	۴.۳	۱,۱۰۶,۲۲۶	۱,۰۶۱,۳۹۲	خانگی	۱
۱۴.۳	۳۲۶,۸۸۸	۲۸۶,۳۶۲	۷.۴	۲۷۷,۱۵۹	۲۵۸,۱۶۶	عمومی	۲
۱۱.۸	۴۲۱,۴۸۷	۳۷۶,۸۸۱	۰.۳	۱,۶۳۹,۴۹۵	۱,۶۳۴,۸۹۴	کشاورزی	۳
۲۷.۵	۷۹۱,۸۲۹	۶۲۰,۹۱۵	۱۵	۷۰۵,۷۱۸	۶۱۳,۶۵۰	صنعتی	۴
۱۷.۳	۹۶۷,۲۴۳	۸۲۴,۵۶۶	۶.۳	۲۸۶,۵۲۰	۲۶۹,۵۸۲	تجاری	۵
---	---	---	۰.۷	۱۱۵,۴۹۳	۱۱۴,۶۶۶	روشنایی	۶
---	---	---	-۲۲.۷	۳۴,۰۶۴	۴۴,۰۸۲	مصارف غیرقابل فروش (کنتورهای مرجع)	۷
۱۹,۴	۳,۷۵۳,۸۳۶	۳,۱۴۴,۷۵۲	۴.۵	۴,۱۳۰,۶۱۱	۳,۹۵۲,۳۵۰	جمع کل	۸

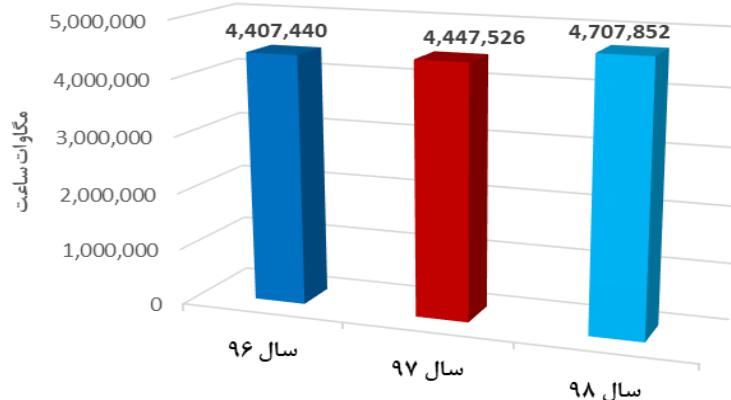
مصرف کل انرژی بدون احتساب مصارف غیرقابل فروش اعلام گردیده است.

اطلاعات کلی مشترکین طی سه سال اخیر

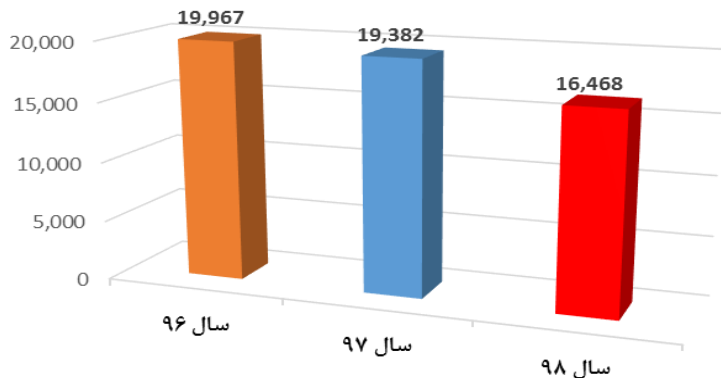
مصرف انرژی در سه سال اخیر



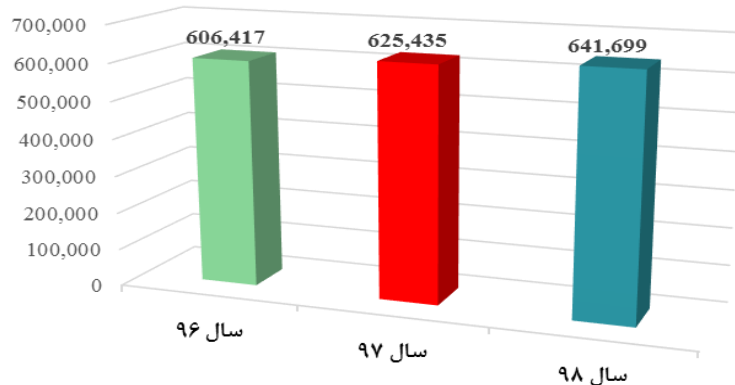
خرید انرژی در سه سال اخیر



رشد انشعاب برقدار شده در سه سال اخیر



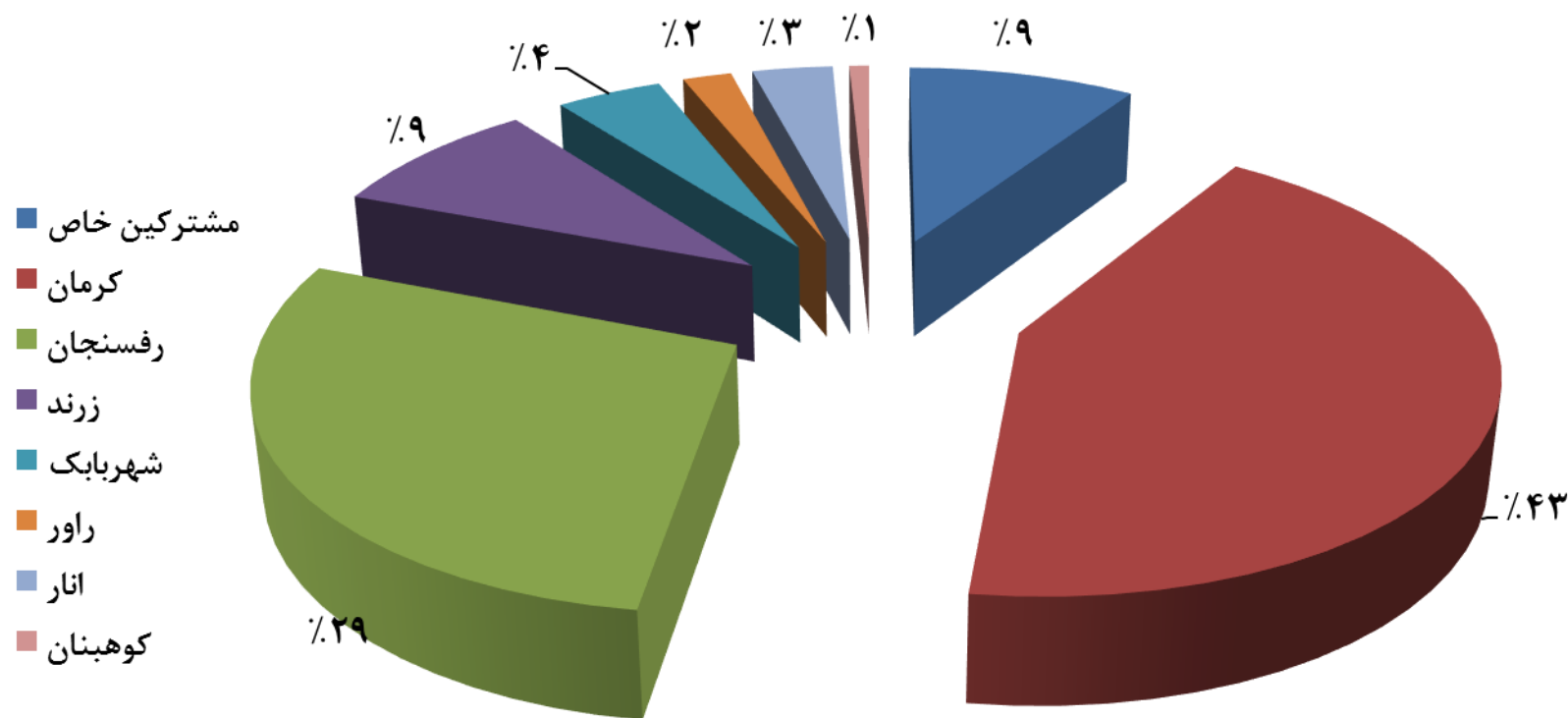
تعداد مشترکین در سه سال اخیر



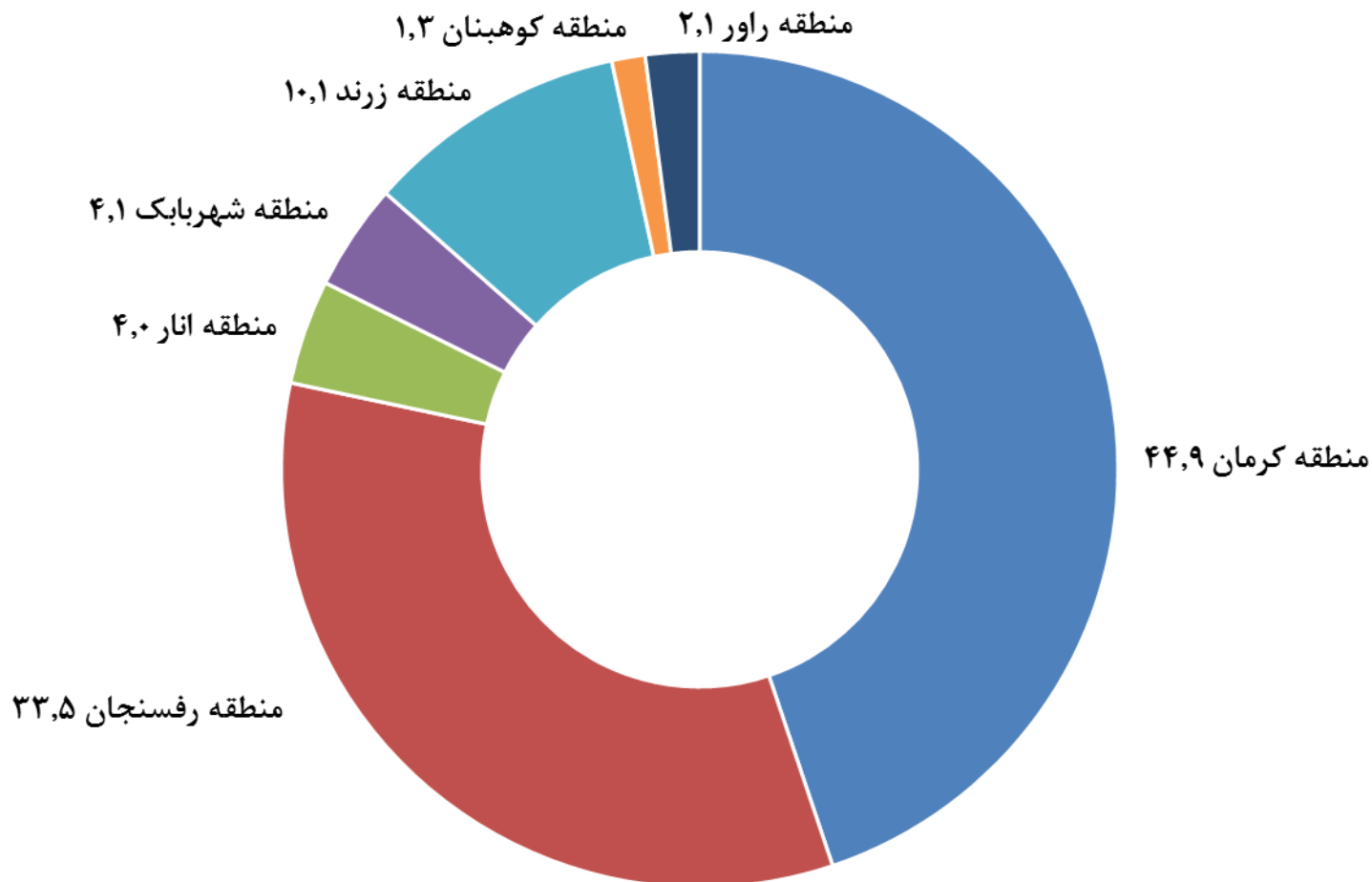
اطلاعات تعداد، مصرف و وصول مشترکین در سال ۹۸

شهرستان / شهر	مصرف انرژی (مگاوات ساعت)	فروش انرژی (میلیون ریال)	وصول انرژی (میلیون ریال)	تعداد مشترک موجود	تعداد اشتراک های جدید
مشترک خاص	۳۸۴.۸۰۰	۳۷۰.۷۲۸	۳۷۶.۳۴۵	۳۵	۲
شرق کرمان	۳۹۴.۰۳۰	۵۲۵.۵۸۵	۴۸۲.۰۹۰	۱۰۶۱۹۶	۲۶۸۸
کوهپایه	۱۳.۷۰۴	۹.۱۶۷	۸.۷۲۱	۵۳۷۶	۲۳۰
جنوب غرب کرمان (۳)	۳۴۹.۶۵۰	۴۷۶.۸۸۰	۴۴۶.۲۵۹	۹۳۹۲۷	۲۱۶۹
شمال غرب کرمان (۴)	۴۴۴.۷۲۸	۶۵۱.۹۷۱	۶۱۳.۵۷۰	۱۰۹۷۵۱	۳۵۵۰
ماهان	۷۸.۵۶۳	۶۵.۴۳۷	۵۸.۲۵۴	۱۸۱۲۷	۷۳۰
چترود	۱۹۶.۹۰۳	۱۰۵.۱۹۲	۹۵.۳۶۰	۱۸۸۴۲	۳۷۳
باغین	۱۸۰.۷۱۸	۱۴۷.۳۲۳	۱۴۵.۲۹۴	۶۶۴۸	۱۱۴
شهداد	۵۲.۰۱۹	۲۳.۳۹۴	۲۰.۷۸۵	۷۸۹۷	۷۸
گلباف	۱۳.۴۹۵	۱۰.۲۲۲	۹.۲۱۹	۵۵۲۲	۵۶
راین	۴۶.۲۹۳	۱۹.۸۹۷	۱۸.۶۱۵	۷۱۰۳	۷۳
راور	۸۲.۷۷۲	۵۴.۰۶۷	۵۱.۸۰۹	۱۴۶۷۶	۳۹۴
رفسنجان	۷۳۵.۶۲۷	۶۲۱.۲۴۲	۵۴۷.۶۵۳	۹۹۴۶۰	۲۳۳۳
انار	۱۳۶.۶۲۱	۷۹.۳۹۸	۷۵.۸۳۶	۱۴۶۰۶	۲۱۰
نوق	۳۰۵.۰۰۰	۱۱۹.۲۴۳	۱۱۷.۰۷۰	۱۲۶۴۸	۲۱۰
کشکوئیه	۱۴۰.۴۸۵	۵۷.۱۵۴	۵۳.۷۵۸	۱۰۶۵۷	۱۱۲
زرند	۳۶۳.۱۵۲	۲۳۰.۹۷۰	۲۱۵.۳۷۱	۵۸۲۸۰	۱۶۲۹
کوهبنان	۳۳.۳۰۲	۳۰.۴۹۵	۲۸.۷۹۷	۱۱۸۰۰	۲۵۸
شهربابک	۱۷۸.۷۴۹	۱۵۵.۴۷۲	۱۴۴.۸۷۰	۴۰۱۴۸	۱۲۵۹
جمع	۴.۱۳۰.۶۱۱	۳.۷۵۳.۸۳۶	۳.۵۰۹.۶۷۶	۶۴۱۶۹۹	۱۶۴۶۸

درصد مصرف انرژی به تفکیک شهرستان ها در سال ۹۸

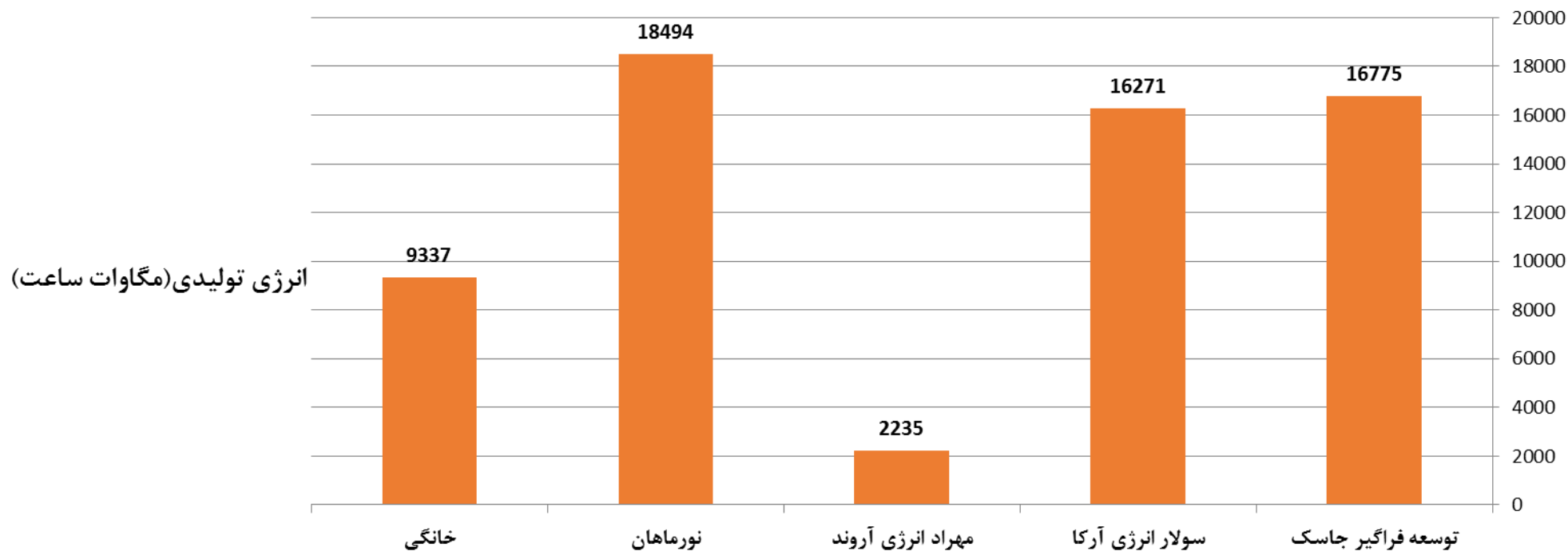


درصد انرژی تحویلی به تفکیک مناطق در سال ۹۸



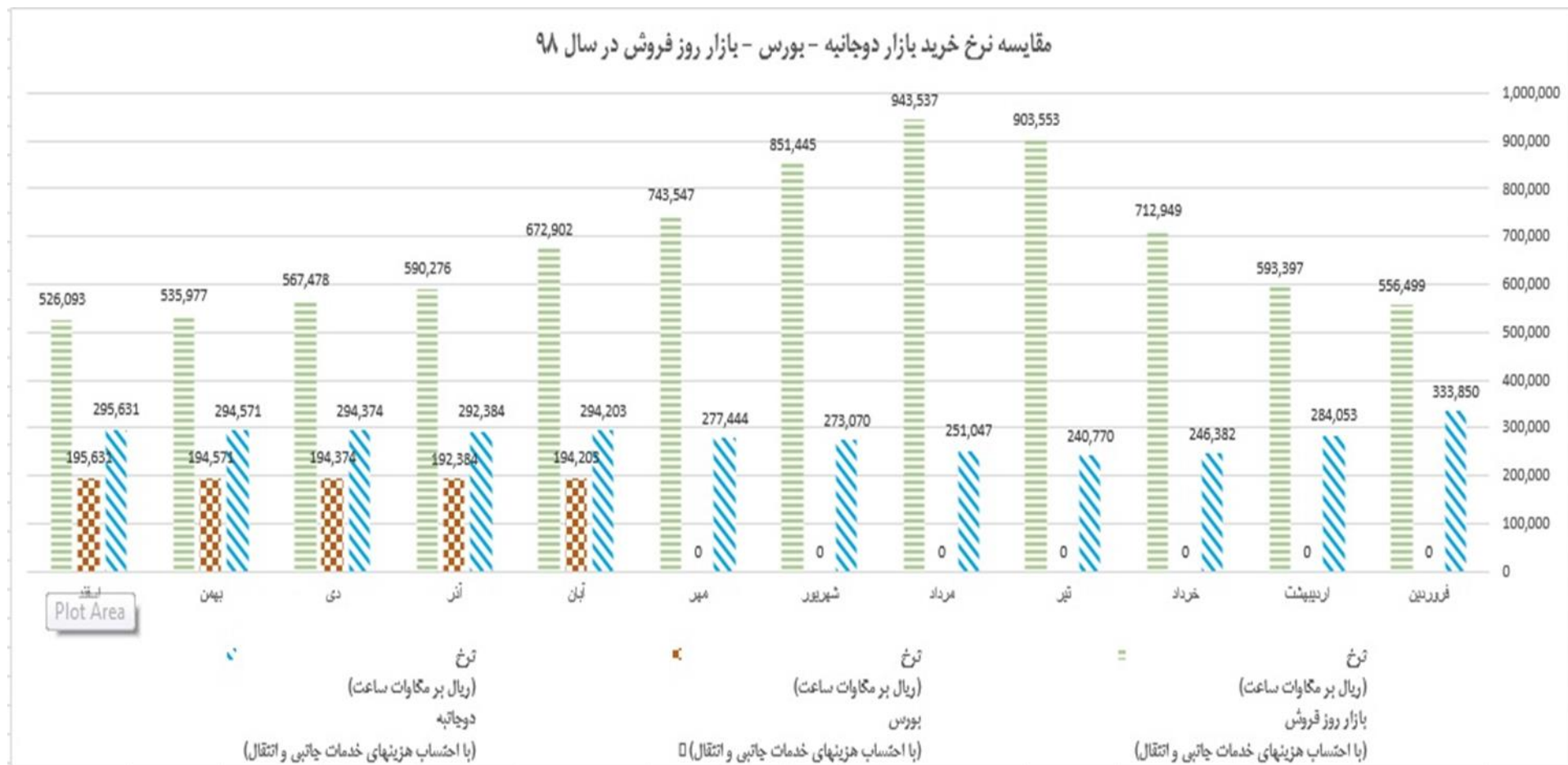
مقدار انرژی تحویلی در سال ۹۸ : ۴۷۰۸ میلیون کیلووات ساعت

انرژی تولیدی نیروگاه های خورشیدی سال ۹۸

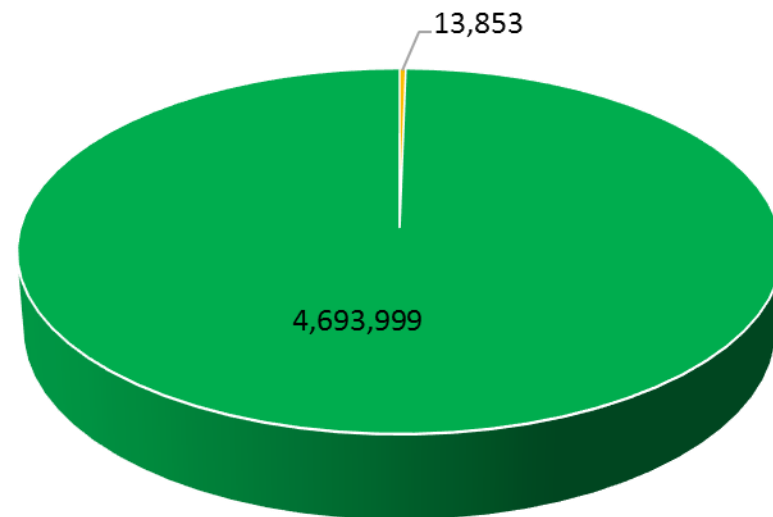


نام نیروگاه	توسعه فراگیر جاسک	سولار انرژی آرکا	مهراد انرژی آروند	نورماهان	خانگی
انرژی تولیدی (مگاوات ساعت)	۱۶,۷۷۵	۱۶,۲۷۱	۲,۲۳۵	۱۸,۴۹۴	۹,۳۳۷
جمع (مگاوات ساعت)	۶۳,۱۱۲				

مقایسه نرخ خرید بازار دوجانبه - بورس - بازار روز

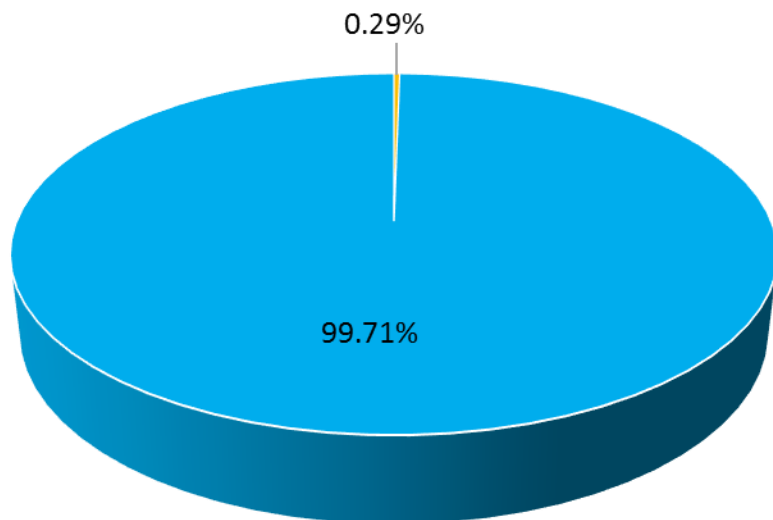


میزان خرید انرژی از بازار عمده فروشی و بورس (مگاوات ساعت)



- مقدار انرژی معامله شده در بورس
- مقدار انرژی معامله شده در بازار روزفروش واقعی

درصد خرید انرژی از بازار عمده فروشی و بورس



- درصد انرژی معامله شده در بورس
- درصد انرژی معامله شده در بازار روزفروش واقعی

مقایسه پیک بار همزمان شرکت بر حسب مگاوات

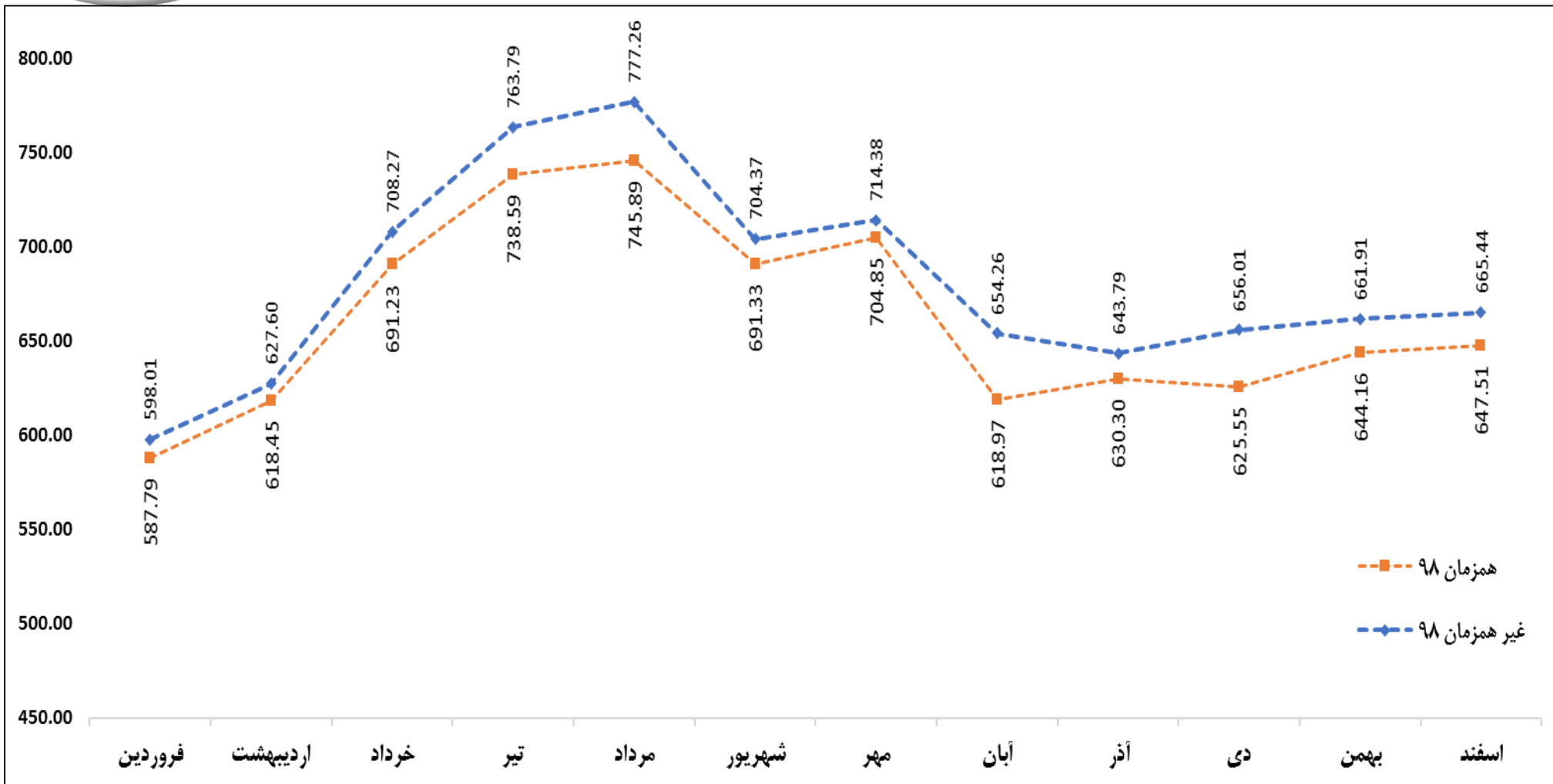
سال	فروردین	اردیبهشت	خرداد	تیر	مرداد	شهریور	مهر	آبان	آذر	دی	بهمن	اسفند	حداکثر بار
سال ۹۳	۵۴۴,۱۸	۵۶۷,۵	۶۱۶,۸۷	۶۳۷,۰۱	۶۴۴,۴۹	۶۱۴,۸۸	۶۰۸,۳۴	۵۵۱,۰۲	۴۳۷,۶۹	۵۵۶,۳۶	۵۵۴,۸	۵۵۴,۲۲	۶۴۴,۴۹
سال ۹۴	۵۵۵,۸۲	۵۸۹,۲۷	۶۳۲,۴۴	۶۴۲,۱۷	۶۲۶,۸۳	۶۴۱,۱۲	۵۹۲,۷	۵۶۲,۴۱	۵۵۵,۱۱	۵۶۳,۶۹	۵۷۵,۸۵	۵۷۶,۱۶	۶۴۲,۱۷
سال ۹۵	۵۴۶,۱	۶۲۶,۲۸	۶۴۸,۳۵	۶۸۱,۶۴	۶۷۴	۶۵۱,۳۴	۶۵۰,۵۴	۵۸۶,۰۸	۴۹۳,۴۵	۵۸۷,۲۷	۵۸۵,۲۶	۵۸۵,۱۷	۶۸۱,۶۴
سال ۹۶	۵۹۵,۱۱	۶۲۸,۰۶	۶۹۰,۰۷	۷۰۱,۷۷	۶۶۶,۶۱	۶۳۵,۵۹	۶۲۷,۰۷	۵۷۷,۲۴	۵۷۲,۶۷	۶۰۵,۳۲	۶۰۴,۳۶	۶۰۵,۰۷	۷۰۱,۷۷
سال ۹۷	۵۸۴,۵۲	۶۱۵,۳	۶۳۹,۱۵	۶۹۹,۶۸	۷۰۲,۱۱	۶۶۲,۱۱	۶۳۵,۳۵	۵۸۸,۸	۵۹۹,۲۵	۶۱۴	۶۰۵,۳	۶۱۷,۱۳	۷۰۲,۱۱
سال ۹۸	۵۸۷,۷۹	۶۱۸,۴۵	۶۹۱,۲۳	۷۳۸,۵۹	۷۴۵,۸۹	۶۹۱,۳۳	۷۰۴,۸۵	۶۱۸,۹۷	۶۳۰,۳۰	۶۲۵,۵۵	۶۴۴,۱۶	۶۴۷,۵۱	۷۴۵,۸۹

مقایسه پیک بار همزمان در سالهای ۹۳ تا ۹۸



پیک بار همزمان ۹۸ ■ پیک بار همزمان ۹۷ ■ پیک بار همزمان ۹۶ ■ پیک بار همزمان ۹۵ ■ پیک بار همزمان ۹۴ ■ پیک بار همزمان ۹۳

نمودار مقایسه پیک بار همزمان و غیر همزمان سال ۹۸



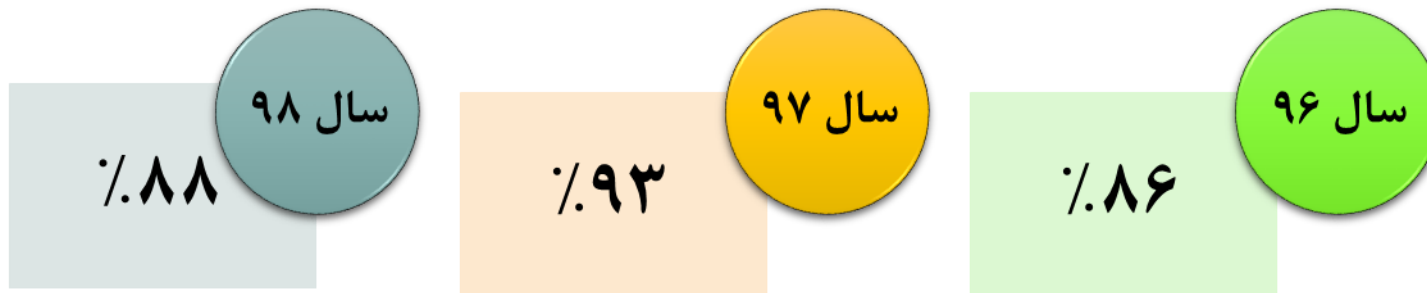
وصولی جاری:



بدون احتساب
سخت و صولها

با احتساب
سخت و صولها

وصول مطالبات:



عوامل عدم تحقق شاخص وصول مطالبات

□ عدم امکان صدور صورتحساب های دوره آخر اسفند (مهلت دار) - شرایط حاد انتشار

ویروس کرونا در اسفند ماه

□ تعطیلی کارخانجات - موافقت درخواست تقسیط یا تمدید مهلت پرداخت از سوی

مقامات استانی

□ عدم پرداخت مطالبات از سوی شرکتهای آب و فاضلاب - عدم استفاده از ظرفیت تهاتر

در سال ۹۸

□ سخت وصول بودن بدهی سازمان هایی همچون اداره راه و شهرسازی ، اداره کل زندان

ها و ...

عوامل عدم تحقق شاخص وصول مطالبات

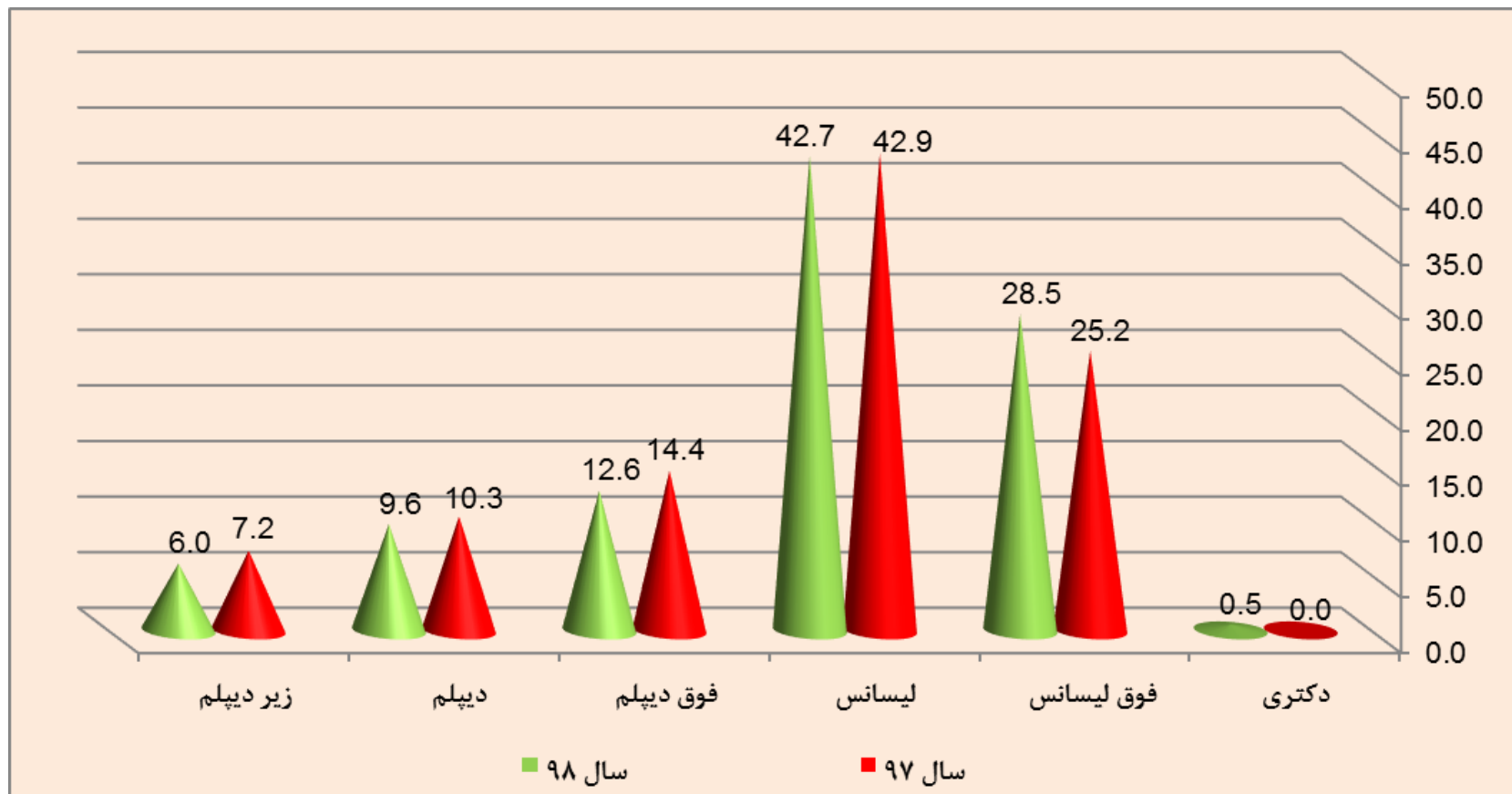
اکثر سازمان ها تسویه بدهی را به اسفند ماه (بستن حساب های مالی) موکول می نمایند که اسفندماه بدلائل شرایط خاص ایجاد شده، امکان پرداخت وجود نداشته است.

عدم امکان وصول مطالبات با توجه به مهلت داده شده تا پایان اردیبهشت ماه و حمایت مقامات استانی از صنعتگران در راستای عدم پرداخت مطالبات باعث گردید نمودار رشد وصول که از ابتدای سال ۹۸ تا قبل از وضعیت کرونا با شیب تندی صعودی بود، متاسفانه با شرایط خاص به شیب نزولی منجر گردد.

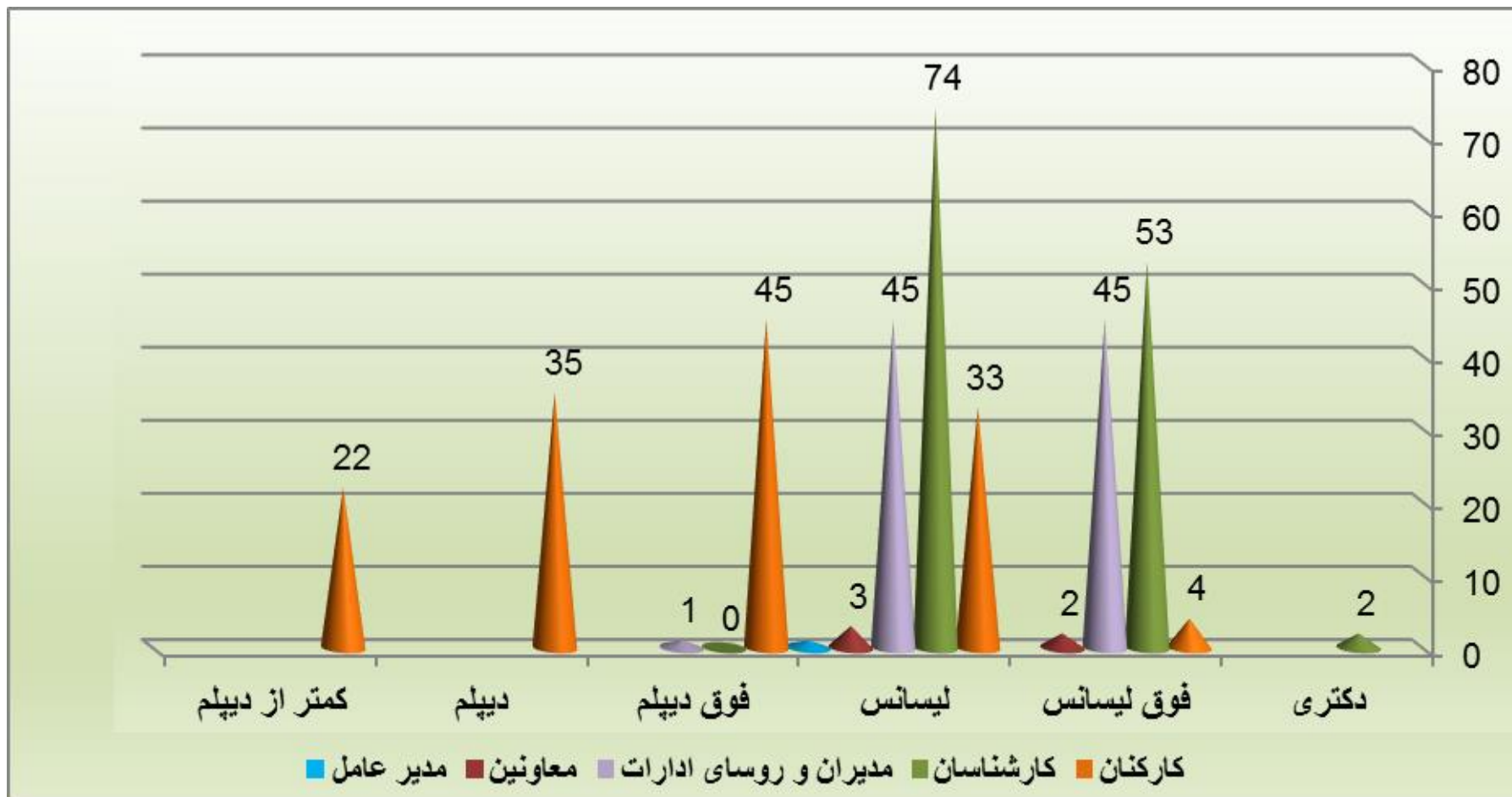
آمار کارکنان

سال ۹۸			سال ۹۷	سال ۹۶	میزان تحصیلات
کل	مرد	زن			
۲۲	۲۲	۰	۲۸	۴۰	زیر دیپلم
۳۵	۲۷	۸	۴۰	۴۰	دیپلم
۴۶	۴۵	۱	۵۶	۶۱	فوق دیپلم
۱۵۶	۱۱۸	۳۸	۱۶۷	۱۸۱	لیسانس
۱۰۴	۷۹	۲۵	۹۸	۷۲	فوق لیسانس
۲	۱	۱	۰	۰	دکترا
۳۶۵	۲۹۲	۷۳	۳۸۹	۳۹۴	جمع کل

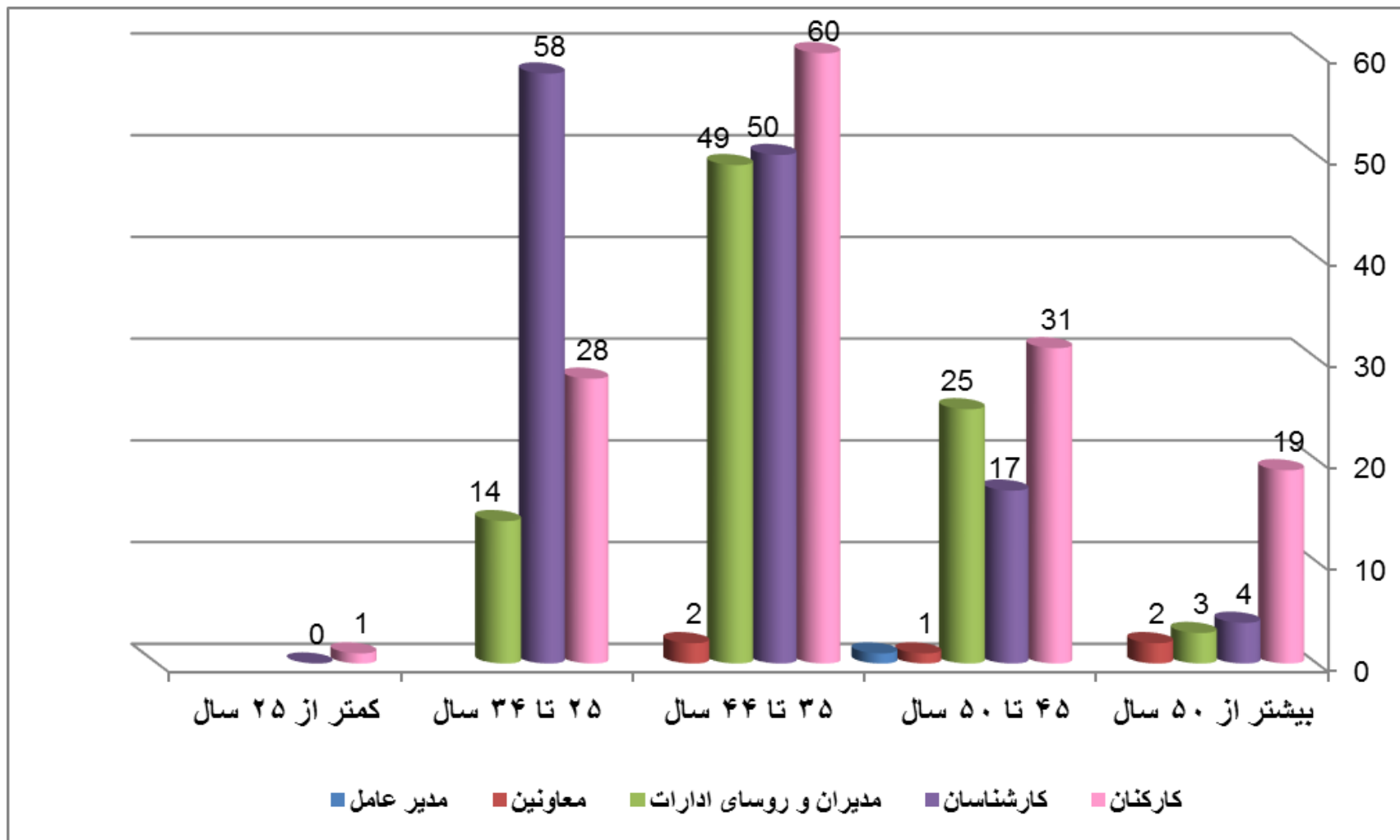
مقایسه آمار کارکنان در سال ۹۷ و ۹۸ (درصد تحصیلات)



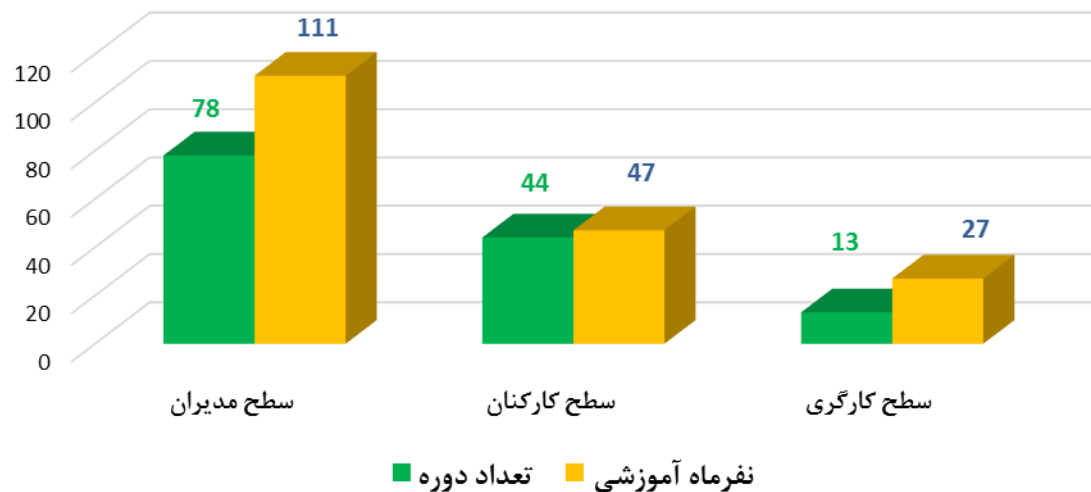
تحصیلات کارکنان در سال ۹۸



پراکندگی سن کارکنان در سال ۹۸



آموزش های برگزار شده در سال ۹۸



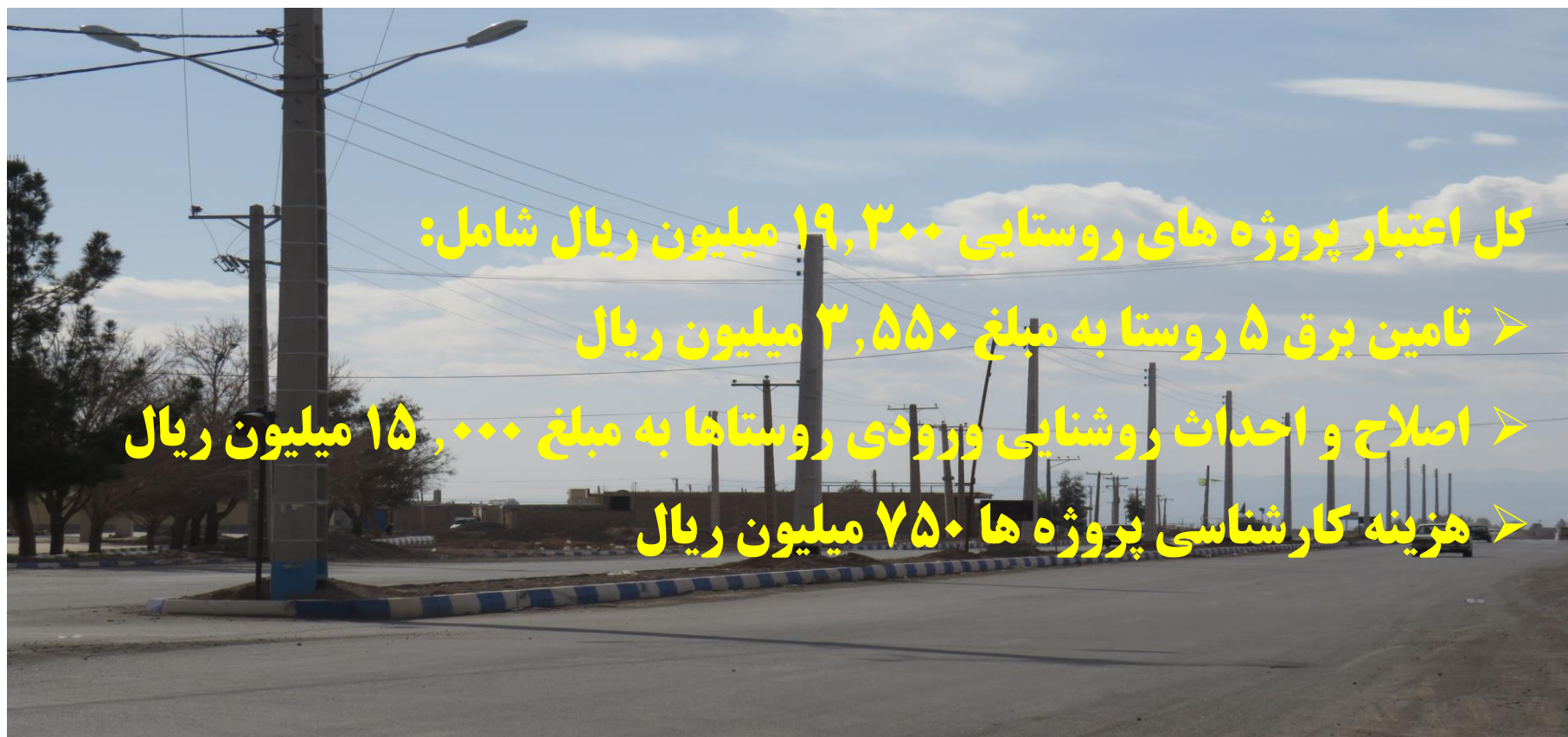
شرح	سطح مدیران	سطح کارکنان	سطح کارگری	جمع
سال ۹۸	تعداد دوره	۴۴	۱۳	۱۳۵
	نفرماه آموزشی	۴۷	۲۷	۱۸۵
سال ۹۷	تعداد دوره	۴۲	۱۴	۱۱۴
	نفرماه آموزشی	۳۲	۱۹	۲۰۰

مقایسه عملکرد آموزش

سال	آموزش پرسنل (نفر ساعت)	آموزش پیمانکار (نفر ساعت)	جمع کل
سال ۹۶	۲۰۵۵۰	۴۴۲۰۴	۶۴۷۵۴
سال ۹۷	۲۰۸۴۴	۲۶۳۹۵	۴۷۲۳۹
سال ۹۸	۱۵۲۲۷	۱۴۵۳۰	۲۹۷۵۷

سال	هزینه های آموزشی (میلیون ریال)
سال ۹۶	۶,۵۳۹
سال ۹۷	۴,۴۷۸
سال ۹۸	۴,۳۸۲

موافقت نامه روستایی از محل منابع داخل سال ۹۸



وضعیت برق رسانی به روستاها

مجموع ظرفیت (kva)	تعداد ترانس	شبکه فشار ضعیف (کیلومتر)	شبکه فشار متوسط (کیلومتر)	تعداد خانوار	تعداد روستا	شهرستان
۷۵	۲	۰,۹۵	۶,۱	۱۸	۲	رفسنجان
۱۰۰	۳	۰,۷	۹	۳۱	۴	شهربابک
۲۵	۱	۰,۸۲	۰,۵۲	۳	۱	زرنند
۲۰۰	۶	۲,۴۷	۱۵,۶۲	۵۲	۷	کل شرکت

عملکرد سال ۹۸

اطلاعات تا پایان سال ۹۸									
ترانسفورماتورها		طول شبکه (کیلومتر)		روستاهای برقدار					
تعداد (دستگاه)	مجموع ظرفیت (کیلوولت آمپر)	فشار ضعیف	فشار متوسط	کل خانوار	کل روستاها	زیر ۲۰ خانوار		بالای ۲۰ خانوار	
						خانوار	تعداد	خانوار	تعداد
۳۶۶۵	۳۰۸۴۷۵	۱۹۷۶	۳۱۵۷	۹۶۲۲۴	۱۳۹۹	۷۰۸۹	۶۳۹	۸۹۱۳۵	۷۶۰

فعالیت های شرکت

استراتژیک

چشم انداز ۱۴۰۴

شرکت توزیع نیروی برق شمال استان کرمان با تکیه بر نیروهای متخصص و آموزش مستمر بهیچ وجه در ارتقای شرکت توزیع در کشور نخواهد بود.

برنامه استراتژیک

شرکت توزیع نیروی برق شمال استان کرمان
مشارکت بر پایه ارزش



فراآیندها / شاخص‌های برنامه استراتژیک

خط‌مشی / مأموریت‌ها

توسعه خدمات مشتریان
۱- کاهش زمان پاسخگویی به درخواست‌ها
۲- ارتقای رضایت مشتریان
۳- توسعه کانال‌های ارتباطی
۴- آموزش پرسنل در زمینه خدمات مشتری
۵- استقرار سیستم‌های نظارت بر کیفیت خدمات
۶- ایجاد فرهنگ خدمات مشتری در تمام سطوح سازمان

توسعه مدیریت
۱- ارتقای بهره‌وری عملیاتی
۲- کاهش هزینه‌های عملیاتی
۳- ارتقای کیفیت فرآیندهای داخلی
۴- استقرار سیستم‌های کنترل داخلی
۵- ارتقای توانمندی مدیران
۶- ایجاد فرهنگ مدیریت در تمام سطوح سازمان

توسعه منابع مالی
۱- ارتقای درآمد عملیاتی
۲- کاهش هزینه‌های سرمایه‌گذاری
۳- ارتقای بهره‌وری سرمایه‌گذاری
۴- استقرار سیستم‌های مدیریت ریسک مالی
۵- ارتقای توانمندی مدیران مالی
۶- ایجاد فرهنگ مدیریت مالی در تمام سطوح سازمان

توسعه زیرساخت
۱- ارتقای ایمنی و قابلیت اطمینان سیستم
۲- توسعه ظرفیت تولید و انتقال
۳- ارتقای کیفیت تجهیزات
۴- استقرار سیستم‌های نظارت بر ایمنی
۵- ارتقای توانمندی پرسنل فنی
۶- ایجاد فرهنگ ایمنی در تمام سطوح سازمان

ارتقای ایمنی
۱- کاهش حوادث و خسارت‌ها
۲- ارتقای فرهنگ ایمنی
۳- استقرار سیستم‌های نظارت بر ایمنی
۴- ارتقای توانمندی پرسنل ایمنی
۵- ایجاد فرهنگ ایمنی در تمام سطوح سازمان

منابع انسانی: توسعه مدیریت / توانمندسازی نیروی انسانی / ارتقا، تامین کنندگان

مالی: تامین منابع مالی / تخصیص بهینه منابع / مدیریت قیمت تمام شده

فنی/توسعه: توسعه و ارتقا، زیرساخت‌های نرم افزاری / توسعه و ارتقا، زیرساخت‌های سخت افزاری

مأموریت: تامین و توزیع برق به صورت مطمئن و پایدار در چارچوب قوانین، ضوابط و مقررات

برنامه ریزی استراتژیک با چشم‌انداز بهره‌وری

اهداف کلان سال ۱۴۰۴

عملکرد سال ۱۳۹۸

➤ کاهش تلفات انرژی الکتریکی به ۸ درصد

۱۲,۲۶٪

➤ کاهش خاموشی به ازای هر مشترک در سال به ۴ ساعت (۰,۶۶ دقیقه در روز)

۱,۲۲٪

➤ افزایش سهم انرژی های نو و تجدید پذیر از پیک بار به ۲۰ درصد

۵٪

➤ کاهش مراجعه حضوری ارباب رجوع به ۵ درصد

۳۱٪

➤ کاهش زمان دسترسی به انرژی الکتریکی از شبکه به امروز

۱۰ روز

بروزرسانی طرح جامع شبکه توزیع شهرستان رفسنجان و شهر بابک

یکسان سازی کدینگ پروژه های سرمایه ای بر مبنای برنامه استراتژیک شرکت

استفاده از نرم افزار **Cisco Firepower** جهت محافظت پیشرفته در مقابل بدافزارها

مدیریت امنیت شبکه با استفاده از نرم افزار **SIEM**

راه اندازی **GIS** تحت وب (امکان دسترسی به برنامه با وارد کردن یک آدرس در مرورگر، استفاده از نقشه های آفلاین در پس زمینه، افزایش سرعت و سهولت کار با برنامه)

نگاهی به پروژه های تحقیقاتی در سال ۹۸

- ۱- طراحی، نصب و راه اندازی سامانه تولید و مانیتورینگ برق خورشیدی فتوولتائیک نسل جدید نانو ساختار CIGS به مبلغ ۲۲۰ میلیون ریال
- ۲- تدوین دستورالعمل برنامه مدیریت ریسک پروژه های شرکت به مبلغ ۳۸۰ میلیون ریال
- ۳- ارائه برنامه عملیاتی جهت افزایش تاثیرپذیری شبکه های اجتماعی مجازی بر توسعه مدیریت سمت تقاضا به مبلغ ۵۱۰ میلیون ریال

نگاهی به پروژه های تحقیقاتی در سال ۹۸

۴- اولویت بندی برنامه های مدیریت سمت تقاضا با رویکرد مدل سازی و بهینه سازی الگوی

بار با در نظر گرفتن عدم قطعیت رفتار مشترکین به مبلغ ۷۸۰ میلیون ریال

۵- همکاری در تجهیز آزمایشگاه شبیه ساز قدرت دانشگاه ولیعصر رفسنجان به مبلغ ۵۰۰

میلیون ریال

۶- طراحی و ساخت مولد برق با انرژی رایگان حاصل از مجموعه آهن رباهای خودگردان به

مبلغ ۱۳۰ میلیون ریال

رویداد مهم علمی شرکت

برگزاری شانزدهمین رویداد علمی و سومین استارت آپ ویکند با محوریت مدیریت منابع

شانزدهمین
همایش علمی پژوهشی
و
سومین استارت آپ

مال استان کرمان
Kermanshah
شرکت توزیع نیروی برق

شرکت توزیع نیروی برق شمال استان کرمان

عنوان همایش: راهکارهای تأمین و بهینه سازی منابع
هدف:
پرورش ایده ها و توانمندسازی ظرفیت ها

- ۸- منابع انسانی
- ۷- منابع مالی
- ۶- مصرف انرژی
- ۵- تجهیزات و کالاهای
- ۴- ماشین آلات
- ۳- بانک های اطلاعاتی
- ۲- نرم افزارها
- ۱- مدیریت دانش

تاریخ همایش: ۳۰/بهمن/۱۳۹۸
مکان همایش: تالار برق منطقه ای کرمان
مهلت ارسال پیشنهادات: ۱۶/بهمن/۱۳۹۸
نحوه دریافت ایده ها: فرم نظام پیشنهادات در سیستم اتوماسیون اداری
زمان اعلام نتایج: ۲۳/بهمن/۱۳۹۸
به ایده های برتر (اول و دوم) در گروه های هشت گانه جوایز ارزنده ای تعلق می گیرد

دفتر تحقیقات و روابط عمومی بهمن ۱۳۹۸



طرح های نهایی پذیرفته شده در سومین استارت آپ

طراحی و ساخت ترانس ولتاژ (PT)

اسنپ خاموشی

برگزاری بستر رقابتی بین طراحان با
استفاده از نرم افزار جامع مهندسی

برنامه پیش رو:

تعیین نقشه راه بومی جدید در شرکت در راستای انجام فعالیت های تحقیقاتی

پروژه های اقتصاد مقاومتی سال ۹۸

ردیف	عنوان پروژه	نوع پروژه	سرمایه گذاری (میلیون ریال)			
			برآورد کل سرمایه گذاری مورد نیاز (از آغاز تا بهره برداری)	سرمایه گذاری انجام شده تا قبل از سال ۹۸	کل سرمایه گذاری مورد نیاز در سال ۹۸	سرمایه گذاری انجام شده در سال ۹۸
۱	کاهش تلفات توزیع برق به کمتر از ۱۰٪	ملی	-	-	۲۵۰,۰۰۰	۱۶۲,۵۰۰
۲	برق دار نمودن روستاهای بدون برق	پیشنهادی	-	-	۲۶,۸۰۰	۱۷,۴۲۰
۳	نصب کنتور هوشمند برق (سایر تعرفه ها)	پیشنهادی	۸۸,۰۰۵	۲۴,۴۶۵	۶۳,۵۴۰	۶۳,۵۴۰
۴	نصب کنتور هوشمند بر روی چاههای کشاورزی	پیشنهادی	۶۳,۴۳۰	۲۳,۴۳۰	۴۰,۰۰۰	۴۰,۰۰۰
۵	راه اندازی کارخانه تولید تیرهای پیش تنیده در قالب قرارداد با سرمایه گذار	خصوصی	۱۴۰,۰۰۰	۲۰,۰۰۰	۱۲۰,۰۰۰	۶۱,۲۰۰
۶	راه اندازی خط کامل تولید یراق در کرمان در قالب جذب سرمایه گذاری خصوصی	خصوصی	۲۰,۰۰۰	۱۲,۰۰۰	۸,۰۰۰	۰
۷	واگذاری کامل خدمات بعد از فروش و به صفر رساندن مراجعه حضوری از طریق دفاتر و بستر دولت الکترونیک	پیشنهادی	۱۵,۴۰۲	۱,۶۲۳	۱۳,۷۷۹	۱۳,۷۷۹
۸	سرمایه گذاری نیروگاه خورشیدی	خصوصی	۳۱۲,۰۰۰	۲,۶۰۰	۳۰۹,۴۰۰	۰
جمع کل			۶۳۸,۸۳۷	۸۴,۱۱۸	۵۵۴,۷۱۹	۱۷۸,۵۱۹

ارزیابی عملکرد

از ۳۳ شاخص ابلاغی شرکت توانیر (شاخص های طرح سیما) تعداد ۱۸ شاخص جهت پایش عملکرد سیستمی شده است و در سامانه داشبورد مدیران مورد ارزیابی ماهانه قرار می گیرد که تعداد ۷ شاخص آن در ارزیابی ماهیانه شرکت مبنای پرداخت مزایای کارکنان قرار گرفته است.

پایش سیستماتیک ۱۸ شاخص استراتژیک طرح سیما

شاخصهای سیستمی توانیر (طرح سیما)	
۸ شاخص مشترکین	مشترکین
	داشبورد درصد وصول به فروش - بدهی اول دوره
	درصد کنتورهای قابل قرائت از راه دور
	درصد کنتورهای فهم قرائت شده از راه دور
	تعداد روزهای تجاوز از پیک
	درصد وصول به فروش با کسر موارد خاص
	داشبورد سهم پرداختهای مشترکین
	شاخص تلفات
۱۰ شاخص بهره برداری	شاخص تلفات نقطه به نقطه
	بهره برداری
	میانگین تعداد قطعی با برنامه فشار متوسط
	خاموشی SAIDI - توزیع
	خاموشی SAIDI - با برنامه فشار متوسط
	خاموشی SAIDI - بی برنامه فشار متوسط
	میانگین زمان رفع خاموشی با برنامه
	تعداد عیوب رفع شده پست
	تعداد عیوب رفع شده فشار ضعیف به حجم شبکه
	تعداد عیوب رفع شده فشار متوسط به حجم شبکه
میانگین تعداد قطعی بی برنامه پایدار فیدرهای عمومی	
میانگین تعداد قطعی بی برنامه پایدار سرخط فیدرهای عمومی	

ارزیابی و پایش شاخص‌های طرح سیما

بهره برداری

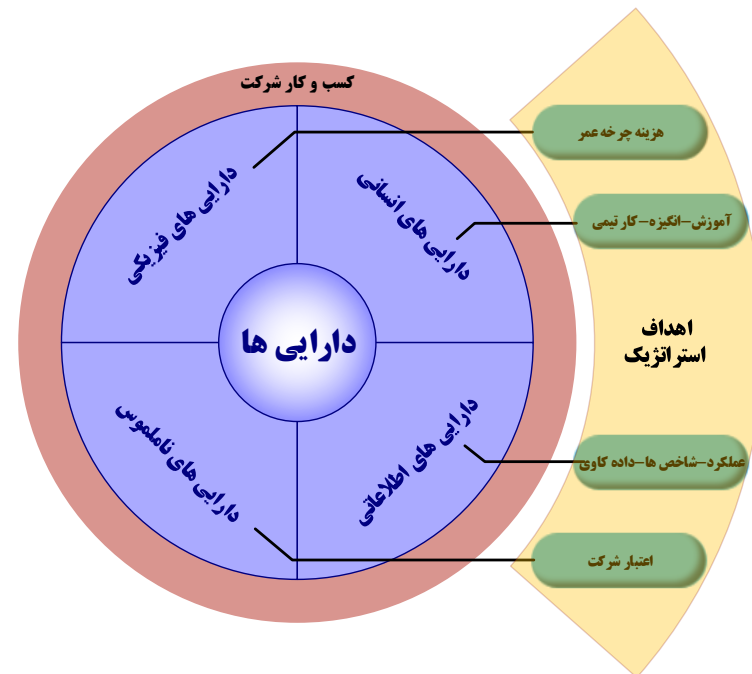
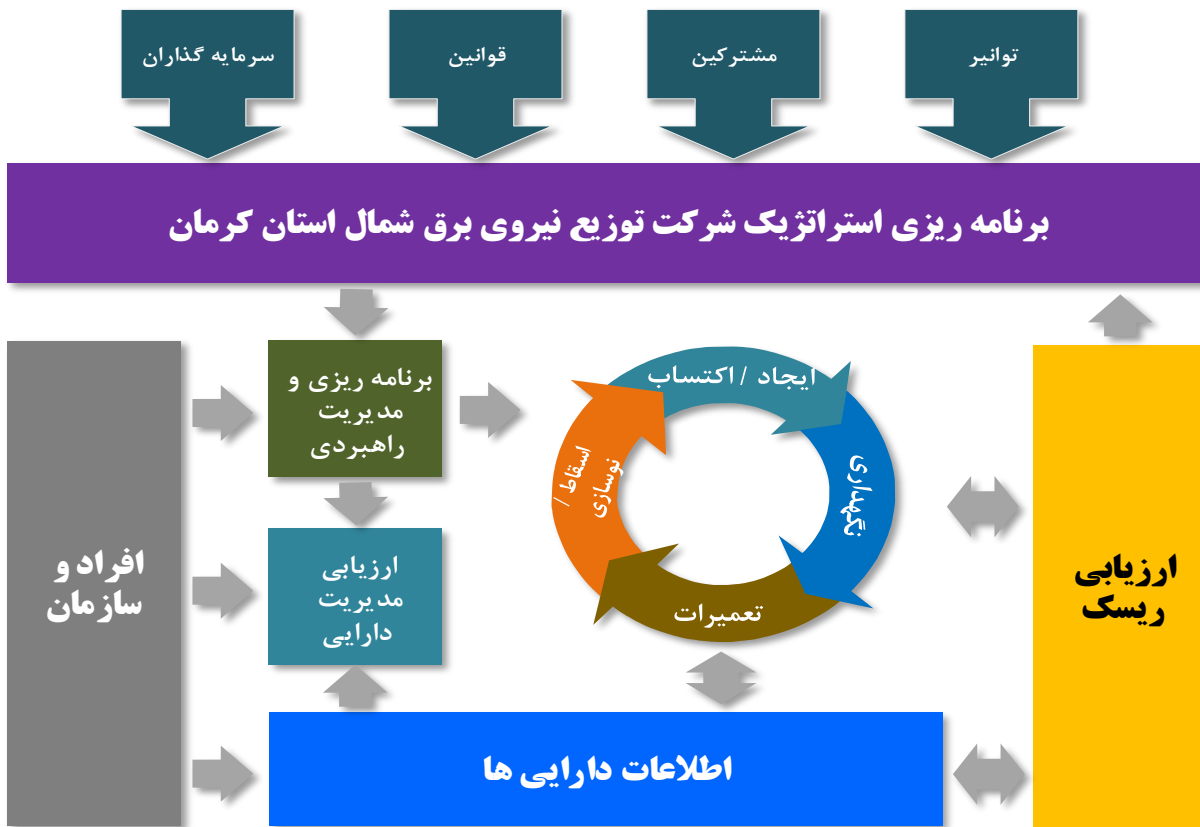
شماره شاخص	شاخص ۱	شاخص ۲	شاخص ۳	شاخص ۴	
عنوان شاخص	تلفات	خاموشی (SAIDI توزیع - فشار متوسط و ضعیف	میانگین زمان رفع قطعی بی برنامه پایدار	میانگین زمان رفع قطعی با برنامه	جمع بندی
وزن شاخص	۱۰	۱۵	۱۰	۱۵	۵۰

مشترکین

شماره شاخص	شاخص ۱	شاخص ۲	شاخص ۳	شاخص ۴	
عنوان شاخص	تلفات	درصد وصول جاری	درصد پرداخت الکترونیکی	مدت زمان واگذاری انشعاب	جمع بندی
وزن شاخص	۱۰	۳۰	۵	۵	۵۰

شاخص های مذکور به تفکیک ماه و واحد اجرایی هدف گذاری شده و وزن دهی می شود و براساس عملکرد سامانه داشبورد مدیران درصد تحقق محاسبه و به منظور پرداخت مزایا ملاک عمل قرار می گیرد. (شاخص تلفات مشترک می باشد)

پروژه مدیریت دارایی فیزیکی



گام‌های استقرار سیستم مدیریت دارایی‌های فیزیکی و زیر سیستم اطلاعاتی مورد نظر جهت انجام مدیریت دارایی

زیر سیستم های اصلی مدیریت دارایی فیزیکی



گام پنجم: تثبیت و استانداردسازی

- برگزاری جلسات مستمر با واحدهای بهره‌برداری و مهندسی و غیره در راستای کمیته اجرایی

گام چهارم: توسعه و گسترش

- مهندسی نرم‌افزار مدیریت دارایی‌های فیزیکی PAM
- توسعه و استقرار در واحدهای بهره‌برداری شرکت

گام سوم: توانمندسازی و بسترسازی

- برنامه‌ریزی و کنترل پروژه فعالیت‌های پروژه‌های مدیریت دارایی‌های فیزیکی
- تبیین و طرح‌ریزی مدل کدگذاری تجهیزات و مکان استقرار آنها و نظام مدیریت تجهیزات

گام دوم: تدوین نقشه راه استقرار و تعالی مدیریت دارایی‌های فیزیکی

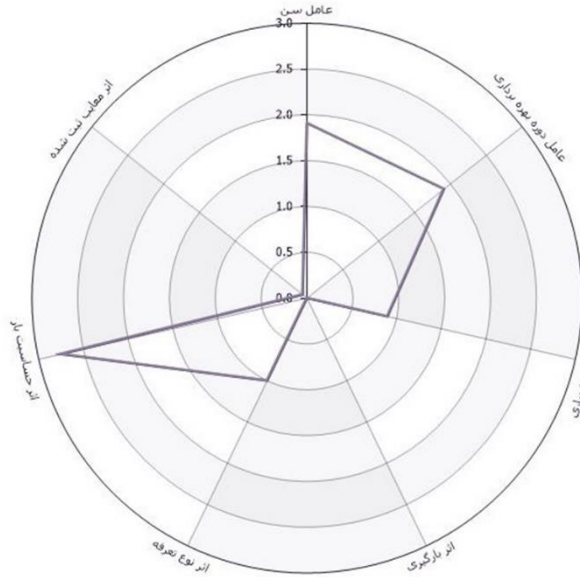
- تهیه نقشه راه استقرار مدیریت دارایی‌های فیزیکی
- تشکیل کارگروه مدیریت دارایی فیزیکی و جلسات هم‌اندیشی
- تبیین خط‌مشی و اهداف و برنامه‌های استراتژیک مدیریت دارایی‌های فیزیکی
- تبیین دامنه تسری مدیریت دارایی‌های فیزیکی در سازمان
- تعریف محتوی برنامه‌ها و پروژه‌ها

گام اول: ارزیابی وضعیت اولیه مدیریت دارایی‌های فیزیکی

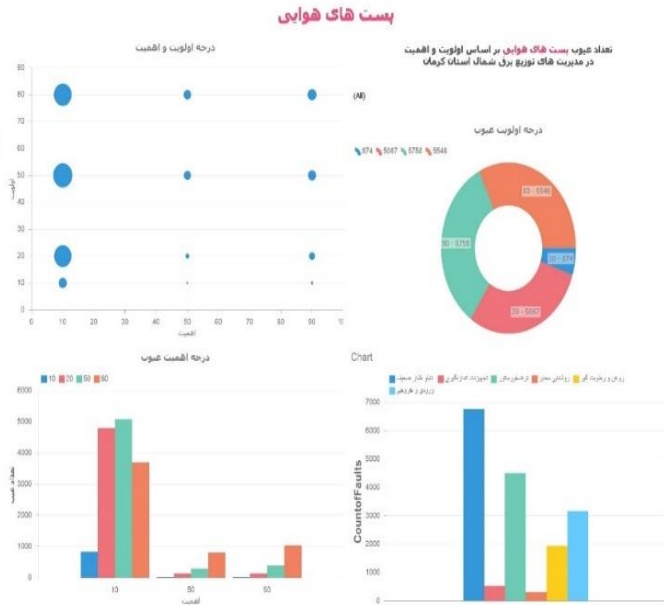
- برگزاری دوره آموزش مدیریت دارایی فیزیکی
- ارزیابی جامع از وضعیت سازمان (سیستم مدیریت کیفیت ایزو ۹۰۰۱ و ویرایش ۲۰۱۵ و HSE و مدیریت استراتژیک سازمان و برنامه‌ها و شاخص‌های آن و دیگر واحدها لازم

تجهیز ترانسفورماتور به عنوان اولین تجهیز در مدیریت دارایی فیزیکی

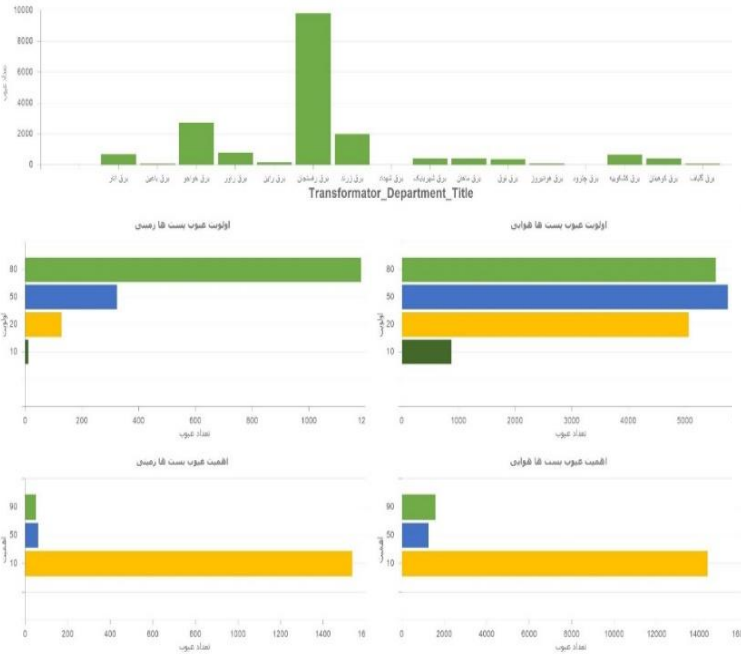
نمونه ای از شاخص های مورد ارزیابی قرار گرفته جهت تعیین اولیت دهی تعمیر و نگهداری بصورت شرایط محور



شاخص های مختلف ارزیابی ریسک



عیب های مختلف بازدید شده در پست های هوایی شبکه توزیع (بر حسب نسبت درجه اولویت و اهمیت و دسته بندی آنها)



تحلیل احتمال خروج تجهیز براساس عیوب ثبت شده در PM

ماموریت‌های ویژه ملی ابلاغی به شرکت

طرح های ویژه ملی:

- ۱- ارائه مدل تجاری برای توسعه ESS در شبکه های توزیع
- ۲- تدوین راهکارهای مقاوم سازی پایه ها در شبکه توزیع

برنامه های مدیریت سمت تقاضا:

- ۱- اجرای برنامه های مدیریت مصرف تدوین شده در برنامه ۹۸۰
- ۲- اجرای برنامه های پاسخگویی بار تدوین شده در ضوابط اجرایی برنامه های پاسخگویی بار

طرحهای بهینه سازی، راهبری و نگهداری شبکه:

- ۱- اجرای سیاستهای ابلاغی در خصوص مدیریت دارایی با تاکید بر ارتقاء فرایندهای نگهداری و تعمیرات پیشگیرانه
- ۲- ارتقاء توان راهبری شبکه، هوشمند سازی، رویت پذیری و توسعه نقاط مانور
- ۳- اجرای سیاست های ابلاغی در خصوص ، ارتقاء سامانه های اطلاع رسانی و پاسخگویی به مشترکین
- ۴- اجرای سیاست های ابلاغی در خصوص بهبود سطح ایمنی کارکنان و جامعه

بهره وری اقتصادی:

- ۱- افزایش بهره وری و کاهش هزینه های جاری شرکت و تمرکز کارکنان بر ماموریت های اصلی سازمان
- ۲- کنترل و مدیریت هوشمند منابع سرمایه ای با هدف اجرای طرح های دارای الویت
- ۳- تسویه بدهی های تولید کنندگان و پیمانکاران با استفاده از ظرفیت های قانونی

مطالعه مدل تجاری برای توسعه سیستمهای ذخیره ساز انرژی (ESS) در شبکه های شرکت

۱

مطالعه جامع میدانی
انواع فناوری های
ESS

۲

ارزیابی اثربخشی ESS
از دیدگاه اقتصادی
(ظرفیت بخش تولید و
ظرفیت شبکه ی توزیع)

۳

طراحی مدل تجاری
(استراتژی سرمایه گذاری
چندجانبه تشویق-محور)

۴

تدوین گزارش نهایی
(ارائه نتایج، پیشنهادات و موانع
موجود)

مدل تجاری ESS تدوین و گزارش آن به شرکت توانیر ارسال گردیده است. همچنین موضوع مطالعات فنی و تهیه شیوه نامه انتخاب محل، شرایط شبکه و بحث حفاظتی نیز در پروژه مذکور لحاظ شده است.

فعالیت دبیرخانه در راستای مقاوم سازی انواع پایه ها، پوشش های مقاوم سازی و تقویت پایه ها



شرکت توزیع نیروی برق استان کرمان

دستورالعمل تعیین الزامات، معیارهای ارزیابی فنی و آزمونهای پایه های چدنی

مقاصد تصویب کننده: معاون هماهنگی توزیع شرکت توزیع نیروی برق کرمان

تاریخ تصویب: ۱۳۸۸

سایت دفتر فنی و مهندسی توزیع: www.tavanir.org.ir

تهیه کننده:	تایید کننده:	تصویب کننده:
مهندس:	مهندس:	مهندس:

□ ابلاغ و انجام ماموریت ویژه ملی

□ تدوین دستورالعمل الزامات، معیارهای فنی و راهنمای حفاظت، ترمیم و مقاوم سازی پایه ها

□ تدوین دستورالعمل الزامات، معیارهای ارزیابی فنی و آزمون پایه های چدنی

□ مقاوم سازی شبکه در برابر بلایای طبیعی به ارزش تقریبی ۵۵,۸ میلیارد ریال

□ مقاوم سازی پست های زمینی در برابر زلزله

□ پیگیری راه اندازی خطوط تولید پایه بتنی گرد پیش تنیده

□ نصب پایه های چدنی



اقدامات مقاوم سازی



اقدام جهت بهبود



اقدامات مقاوم سازی از سالهای ۱۳۹۵ الی ۱۳۹۸

شرح	تعداد پایه های تقویت شده	تعداد پایه های تعویض شده	هزینه (میلیون ریال)
کل شرکت	۹۴۶۶	۲۰۶۴	۶۰۹۱۸

تعمیرات پست های زمینی شهر کرمان با اعتباری حدود ۱۰,۰۰۰ میلیون ریال

مقاوم سازی پست های زمینی (۶ دستگاه) با اعتباری حدود ۴,۳۴۰ میلیون ریال

مقاوم سازی پایه های بتونی در سطح شرکت

حوزه GIS

برقراری ارتباط PM با نرم افزار GIS نسخه ۳

برقراری ارتباط WEBGIS با نرم افزار تذرو

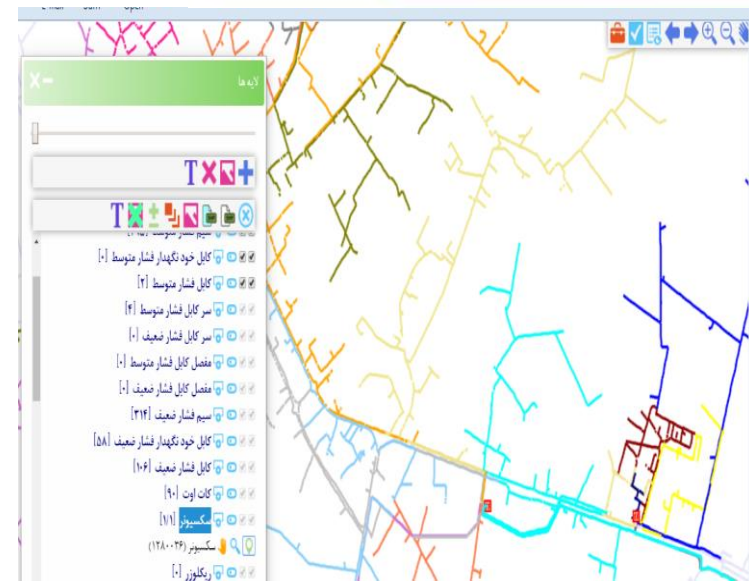
تهیه نرم افزار GIS تحت وب و کانورت کلیه اطلاعات از نسخه ۳ به نسخه وب

بازنگری و اصلاح پست زمینی و تفکیک پست های زمینی تجهیز نشده لایه پست زمینی

برقراری ارتباط با نرم افزار AVL از طریق GEO SERVICE

حوزه GIS

نوع خط	کد خط	کد پست	کد منطقه	کد شهر	کد استان	کد کشور	کد منطقه	کد شهر	کد استان	کد کشور	کد منطقه	کد شهر	کد استان	کد کشور	کد منطقه	کد شهر	کد استان	کد کشور
کابل	9902102413	990226007	1	0036	1627	139901024	1451	139901024										
کابل	9902102422	990226032	1	0029	1840	139901024	1743	139901024										
کابل	9902102479	990226082	0	0019	1640	139901028	1511	139901028										
کابل	9902102545	990226109	1	0009	1032	139902002	1023	139902002										
کابل	9901102229	990122312	8	0023	1920	139901017	1834	139901017										
کابل	9901102230	990122318	8	0003	1019	139901019	0919	139901019										
کابل	9901102231	990122329	1	0040	1755	139901021	1619	139901021										
کابل	9901102231	990122329	2	0023	1813	139901021	1727	139901021										
کابل	9901102231	990122324	2	0012	0857	139901022	0833	139901022										
کابل	9901102232	990122327	17	0026	1800	139901022	1748	139901022										
کابل	9901102232	990122341	13	0016	1140	139901023	1111	139901023										
کابل	9901102232	990122343																
کابل	9901102232	990122344																
کابل	9901102232	990122344																
کابل	9901102232	990122351																
کابل	9901102232	990122351																
کابل	9901102232	990122351																
کابل	9901102232	990122352																
کابل	9901102232	990122352																



برنامه های آینده GIS:

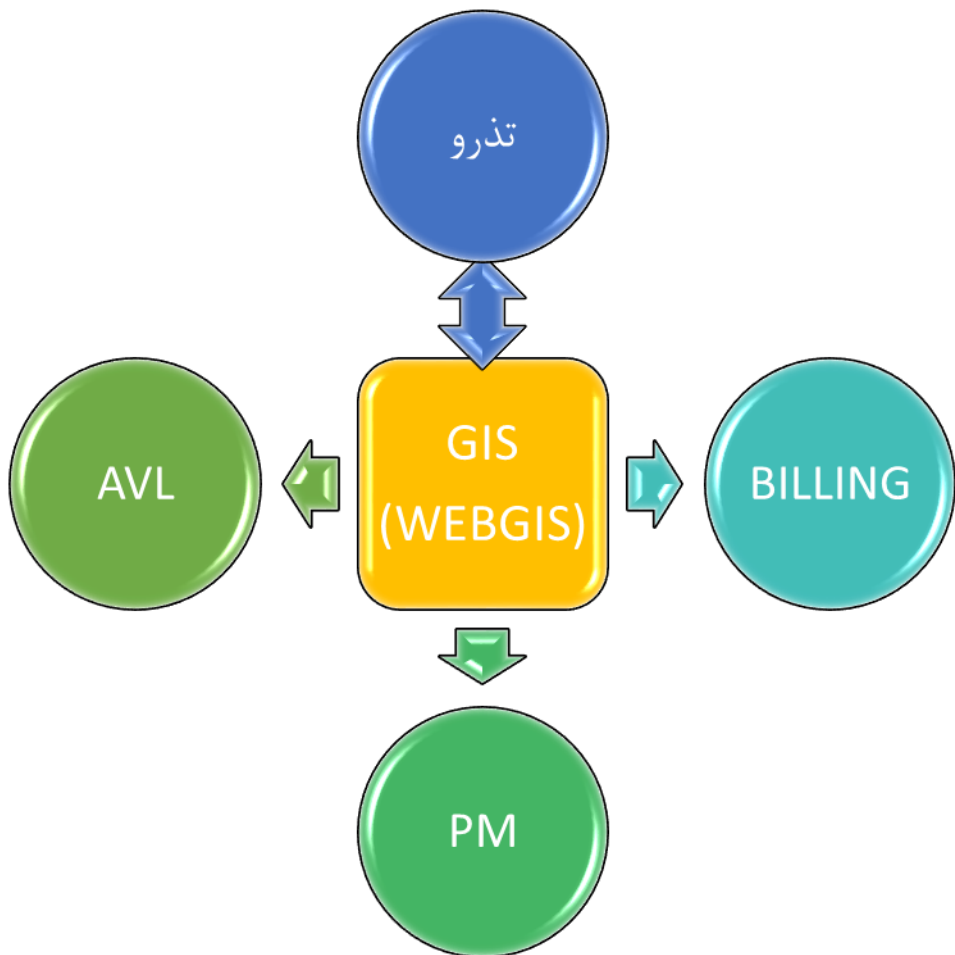
✓ اقدام به ایجاد لایه املاک در نرم افزار GIS برای ورود اطلاعات مربوط به املاک شرکت

✓ اصلاح مغایرتهای اطلاعات ثبت شده در GIS

✓ برقراری ارتباط نرم افزار PM با WEBGIS

✓ برقراری ارتباط نرم افزار جامع مهندسی با WEBGIS

✓ برقراری نرم افزار جامع مشترکین با WEBGIS



پروژه های خاص:



اجرای سیستم ارتینگ عمیق یکپارچه (ارت کوبشی) به صورت پایلوت در هفت باغ علوی



استفاده از تجهیزات نوین (پست GRC (پست های کمپکت بدنه سیمانی مسلح به الیاف شیشه))

اجرای پروژه های روشنایی معابر خاص

دستورالعمل مقاوم سازی پست های
زمینی توزیع (در مرحله ابلاغ)

دستورالعمل الزامات ساخت پست های
زمینی توزیع (در مرحله ابلاغ)

پیگیری اجرای کامل پروژه های تبدیل شبکه
سیمی به کابل خودنگهدار

پیگیری تامین برق ۵ روستای فاقد برق
(موافقت نامه ۹۸ و انتقالی به ۹۹)

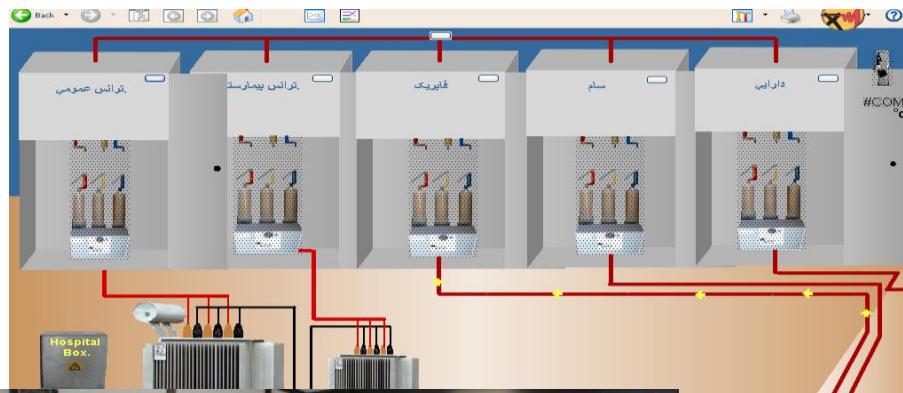
پیگیری اجرای پروژه های عوارض برق سال
۹۸ انتقالی به ۹۹ به مبلغ ۱۵۰۰۰ میلیون ریال

پیگیری موافقت نامه تامین برق روستاهای
فاقد برق سال ۹۹

مجریان طرح

مقاوم سازی

در راستای مدیریت بار ، کاهش انرژی توزیع نشده و مدت زمان خاموشی:



➤ رویت پذیری ۱۳۰ دستگاه آشکارساز خطای سه فاز
با قابلیت ارتباط مستقیم با گوگل ارت(با استفاده از
نرم افزار بومی)



➤ نصب ۲۷ دستگاه ریکلوزر جهت ۲۷ فیدر ۲۰ کیلوولت

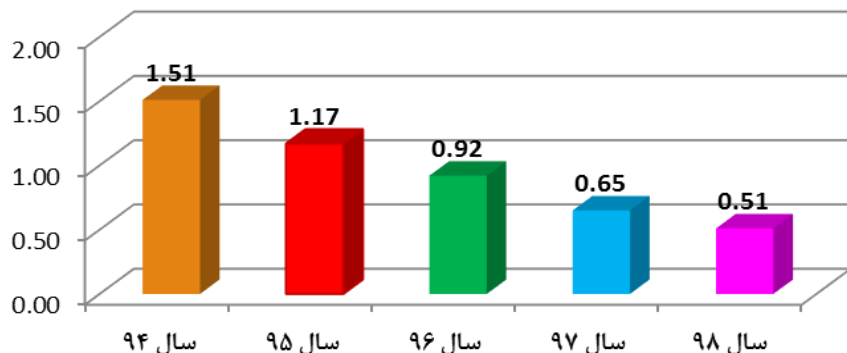
➤ نصب ۹۰ دستگاه سکسیونر با امکان قطع و وصل از راه دور



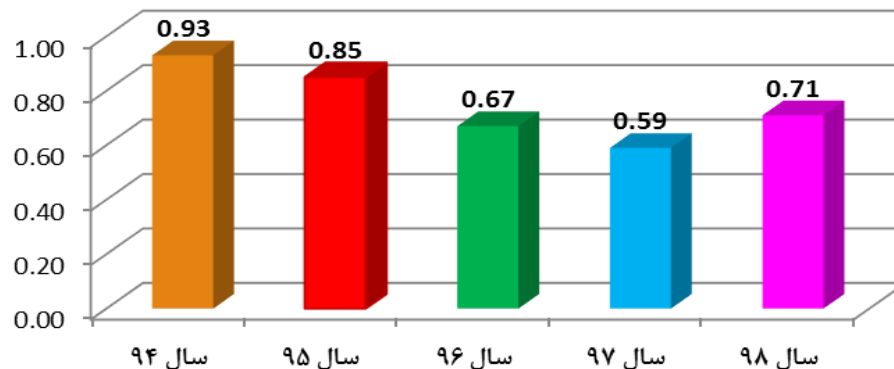
➤ نصب ۵۰ دستگاه سکسیونر فاقد تابلوی فرمان که نصب
تابلوهای فرمان در دست اقدام می باشد

نمودار خاموشی بر مشترک سمت توزیع (دقیقه در روز) از سال ۹۴ تا ۹۸

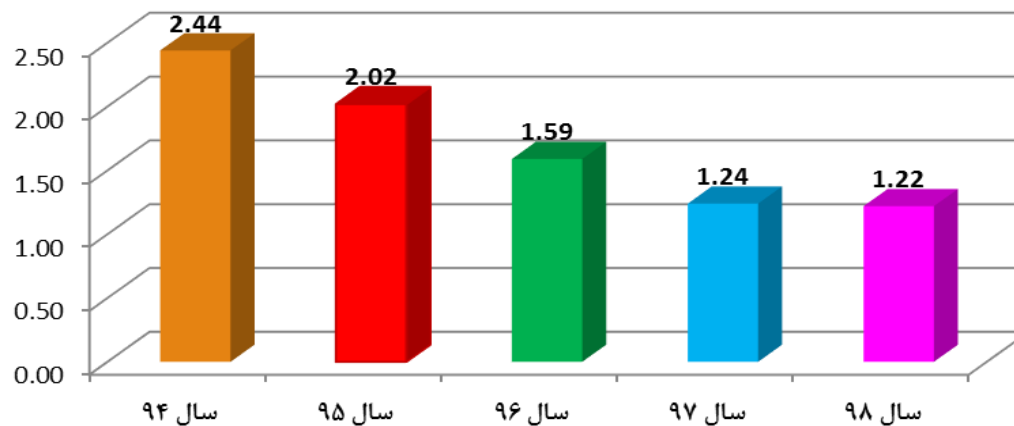
خاموشی بر مشترک با برنامه



خاموشی بر مشترک بی برنامه



خاموشی بر مشترک کل





نقشه های خاموشی

مقایسه خاموشی ها در تاریخ های مختلف
و پیدا کردن نقاط مشترک

نمایش خاموشی ها به صورت تجمعی روی
نقشه با استفاده از شماره اشتراک

مشاهده تاریخچه هر خاموشی با کلیک بر
روی هر خاموشی

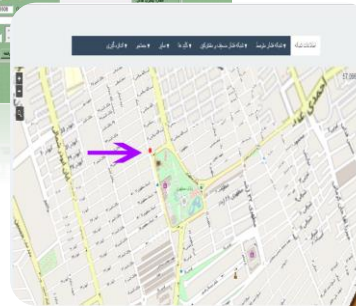
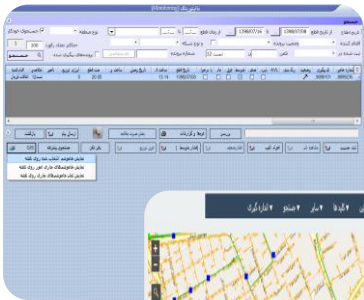
هوشمند سازی سرور اتفاقات

امکان مشاهده خاموشی مورد نظر روی نقشه
GIS و مشاهده عارضه های تاثیر پذیرفته از
این خاموشی روی نقشه شهری و نقشه شبکه

امکان کلید زنی بر روی نقشه

امکان مشاهده پست و فیدر تغذیه کننده
مشترک و میزان بدهی وی با هر تماس
مشترک و گرفتن شماره اشتراک

برقراری لینک نرم افزار ثبت خاموشی با GIS



امکان مشاهده مسیر تغذیه پست توزیع

امکان مشاهده مسیر تغذیه فیدر فشار ضعیف

مشخص شدن تعداد مشترک قطع شده متاثر از خاموشی

مشخص شدن تعداد ترانس قطع شده متاثر از خاموشی

امکان ارسال پیامک به مشترکین حساس برای کلیه خاموشیها

امکان مشاهده مشترک روی نقشه به هنگام تماس با مرکز

امکان مشخص شدن مسیر تغذیه مشترک تا پست فوق توزیع

امکان مشاهده مسیر تغذیه فیدر فشار متوسط

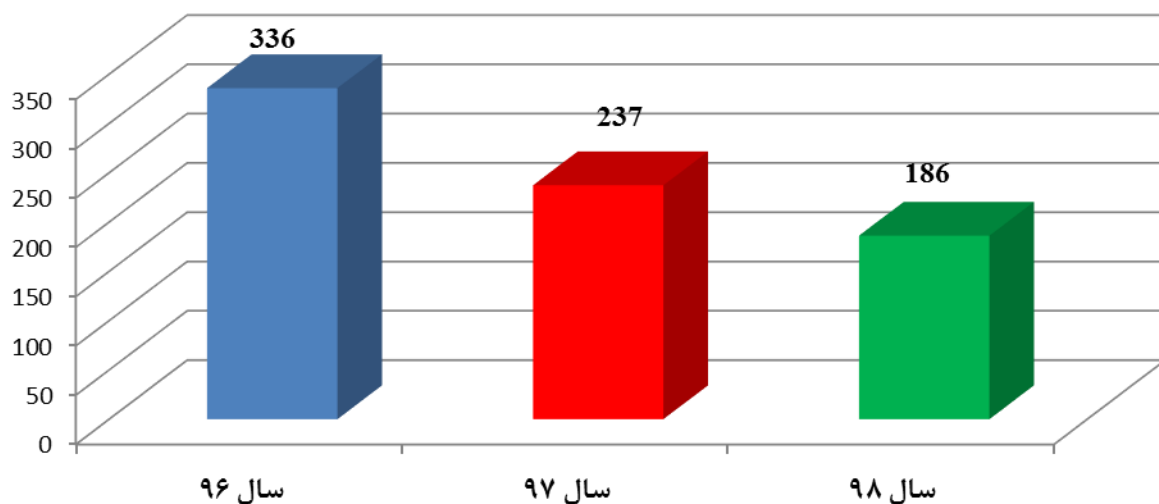
تاثیر استفاده از گروههای خط گرم

پروژه های اصلاح و
بهینه سازی

تعمیرات
پیشگیرانه

جلوگیری از افزایش
انرژی توزیع نشده با
برنامه، به میزان بیش از
۳۳,۴۵۷ مگاوات ساعت

خاموشی با برنامه



تاثیر بر کاهش
خاموشیهای با برنامه
بمیزان ۴۴ درصد از سال
۹۶ تاکنون

در راستای اصلاح ولتاژ (طرح چاوش) :

- اخذ ولتاژهای مشترکین فشار ضعیف از نرم افزار خدمات مشترکین و پایش ماهانه به تفکیک واحد های اجرایی
- پیگیری اقدامات اصلاحی در رابطه با رفع مشکلات افت ولتاژ مدیریت های اجرایی

نیروگاه های خورشیدی:

- راه اندازی یک گروه جهت بازدید و سرویس ۱۱ سامانه خورشیدی مستقل از شبکه و ۴ سامانه متصل به شبکه طبق زمانبندی و دستورالعمل شرکت توانیر از طریق قراردادهای بهره برداری
- خریداری و جایگزینی ۱۶۰ عدد باطری معیوب سامانه های خورشیدی مستقل از شبکه

کلیدهای فشار متوسط:

- عقد قرارداد جهت تعمیر و سرویس سکسیونرهای سنتی معیوب و غیرقابل بهره برداری پست های زمینی (به جای تعویض) از طریق تغییر مکانیزم قطع و وصل در راستای استفاده از تجهیزات موجود و صرفه جویی در هزینه ها
- پیگیری تعمیر و رفع عیب سکسیونرهای گازی زمینی و هوایی از طریق شرکت های سازنده و تابلو ساز

▪ امکان تهیه فرمهای ابلاغ بکار و صورت وضعیت از طریق نرم افزار

:PM

▪ امکان بازدید فیدرهای فشار ضعیف بصورت مکانیزه با استفاده از تبلت

رلیاژ:

- ✓ ویرایش تنظیمات حفاظتی اتوریکلوزرهای منصوبه در شبکه و پیگیری رفع معایب
 - ✓ بررسی، تست و کنترل سیستم حفاظتی پستهای کامپکت در محل شرکت تابلو ساز
 - قبل از خروج و نصب در محل جهت اطمینان از صحت عملکرد سیستم حفاظتی
 - ✓ بازدید، تنظیم و در مدار آوردن سیستم حفاظتی فشار متوسط پستهای جدید الاحداث
- و پیگیری رفع معایب



مدیریت بحران

❖ شناسایی نقاط بحرانی دارای پتانسیل خطر در زمان بحران (کاهش آسیب پذیری):

در جهت و راستای عملیات پیشگیرانه مدیریت بحران و پدافند غیرعامل نسبت به تهیه بانک اطلاعاتی اقدام و نقاط دارای پتانسیل خطر شناسایی گردید که این موضوع می تواند بسیار در پیشگیری مؤثر باشد.

❖ احداث تجهیزات مرتبط با مدیریت بحران

❖ اصلاح ناوگان فرسوده جهت شرایط اضطرار (خرید پیکاپ، تراکتور، جرثقیل، تلفن ماهواره ای و موتور برق به همراه پیکور)

❖ انجام به موقع و ضربتی اصلاح تیرهای خروجی پست های فوق توزیع و جلوگیری از ایجاد بحران (پدافندی)

❖ بروز رسانی و ویرایش نظامنامه مدیریت بحران و چک لیست های مربوطه

❖ آنالیز عملکرد کل حریم های رفع شده

مدیریت بحران

- ❖ استخراج امکانات سایر ارگان ها و سازمان ها برای شرایط اضطرار
- ❖ استقرار سامانه کمک رسانی مدیریت بحران (ترانس سیار ، ژنراتور سیار) و همکاری با شهرستان ها
- ❖ استخراج فیدر های در معرض سیلاب و ارایه راهکار در جهت کاهش آسیب پذیری
- ❖ ایجاد نقطه مانور فیدر قائم کوهبنان با سیریز زرند به طول ۳۵ کیلومتر با رویکرد از دوطرف برق دار شدن شهرستان

کوهبنان

- ❖ ایجاد نقطه مانور شهرستان راور با کوهبنان از پست فوق توزیع طرز و خارج شدن شهرستان راور از حالت شعاعی
- ❖ تأمین برق روستاهای سیل زده از جمله کشیت ، جهر، پشوئیه به مدت ۴۸ ساعت با دیزل ژنراتور.
- ❖ تأمین برق قسمتی از بیمارستان افضل ی پور که برای مداوای افراد مبتلا به کرونا تجهیز گردیده بود و با توجه به فاصله سالن مذکور تا محل تأمین انرژی توانستیم به مدت ۲ ماه تأمین انرژی را از طریق دیزل ژنراتور به عهده

بگیریم.



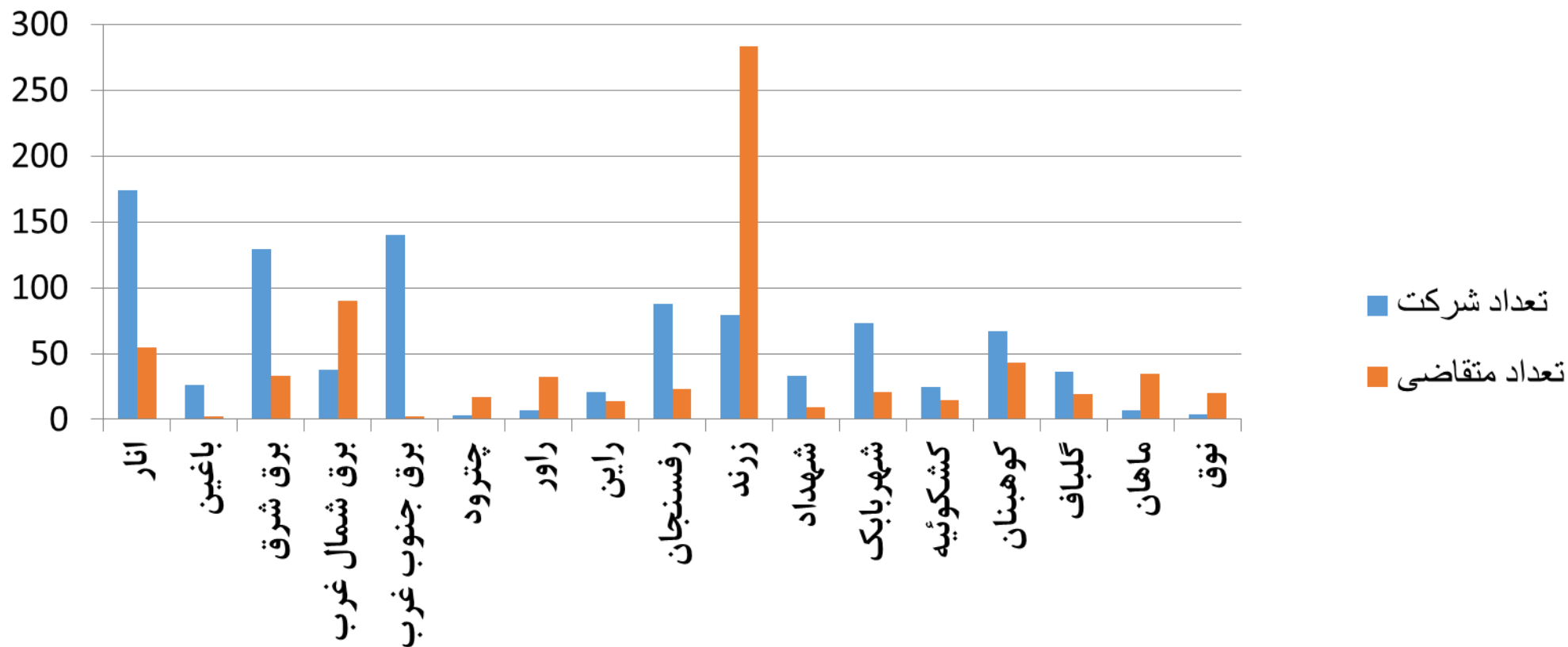
مانورهای نقطه
ای صفر جهت
ورزیدگی و
گوش به زنگ
بودن پرسنل در
زمان های غیر
متعارف

مانور سراسری
مولد های
اضطراری



برگزاری مانور
دور میزی و
لحظه صفر

عملکرد تعداد رفع نقض حریم شبکه برق سال ۹۸ (برعهده شرکت یا متقاضی)



ایمنی

ساخت کلیپ های ایمنی و بازسازی حوادث

تهیه بروشور و پمفلت و توزیع آن در سطح شرکت

برگزاری آزمونهای ایمنی دوره ای (تئوری و عملی)

بازدید مستمر از اکیپهای اجرایی و تجهیزات و اقدام در جهت رفع کانون های خطر

برگزاری همایشهای آشنایی با مخاطرات برق برای دانش آموزان و اصناف و مشاغل مرتبط

تشویق پرسنل نمونه ایمنی با اهدا کارت هدیه در واحدها



آموزش های مستمر

تجهیز سایت آموزشی به کارگاه تخصصی آموزشی



➤ برگزاری سمینارهای تخصصی، تحقیقاتی، خانوادگی، بهداشت و سلامت

اقدامات شاخص آموزش



فعالیت های رفاه و بازنشستگی

❖ عقد قرارداد با پزشک عمومی و معاینه همکاران در محل شرکت دو روز در هفته

❖ انجام آزمایش های تشخیص پزشکی دوره ای در محل بیمارستان افضل پور

❖ حضور مشاور خانوادگی بصورت هفتگی در ستاد و واحدهای اجرایی شرکت

❖ کسب رتبه در مجموع شاخص های عمومی و تخصصی جشنواره شهید رجایی سال ۹۸ (ارزیابی عملکرد سال ۹۷)

فعالیت های رفاه و بازنشستگی

برگزاری جشن تکلیف فرزندان همکاران در محل برق منطقه ای کرمان (صنعت آب و برق)



شماره: ۵۴۴۳۳۹۸
تلفن: ۰۳۶۱ / ۵۰۱۴ / ۳۳۹۸
پست الکترونیک: info@nkec.co.ir

شماره ثبت: ۳۳۸
شماره ملی: ۱۰۴۲۰۲۲۰۵

موضوع: برگزاری جشن تکلیف فرزندان

با سلام و احترام
با عنایت به برگزاری مراسم جشن تکلیف فرزندان کارکنان صنعت آب و برق استان کرمان در روز چهارشنبه مورخ ۱۳۹۸/۵/۱۶ ساعت ۹:۰۰ لغایت ۱۱:۰۰ واقع در سالن اجتماعات شرکت برق منطقه ای، به پیوسته لیست فرزندان همکاران که به سن تکلیف رسیده اند ارسال می گردد. لذا خواهشمند است دستورات لازم را صادر فرمایند.



مناقصات، قراردادها و مزایده سال ۹۸

ردیف	موضوع	تعداد	مبلغ (میلیون ریال)
۱	مناقصات عمومی	۱۰۶	۱,۴۸۰,۷۹۵
۲	مناقصات محدود	۳۳	۲۷۲,۰۵۰
۳	مناقصات ترک تشریفات	۲	۳۵,۴۷۹
۴	مزایده	۰	۰
۵	فسخ پیمان	۰	۰

خدمات مشترکین

جهت کاهش مراجعه حضوری:

■ واگذاری ۲۴ خدمت در بخش خدمات مشترکین به دفاتر پیشخوان دولت الکترونیک (۵۰ دفتر)

■ بروز رسانی سیستم ناب (نسخه خدمات فروش و پس از فروش انشعاب برق، بدون مراجعه حضوری) تحت نام ناب پلاس

ایجاد روشهای مختلف دریافت و پرداخت صورتحساب الکترونیک

۱- ارسال پیامک صورتحساب به تلفن همراه مشترک پس از صدور صورتحساب

۲- نصب اپلیکیشن خدمات مشترکین از طریق وب سایت شرکت به آدرس www.nked.co.ir و دریافت قبض از طریق منوی قبض المثنی و پرداخت بدهی از طریق منوی پرداخت
نصب اپلیکیشن همراه برق ملی از لینک www.tavanir.org.ir

۳- مراجعه به وب سایت شرکت توزیع نیروی برق شمال استان کرمان به آدرس www.nked.co.ir (منوی مشاهده و چاپ آخرین بدهی)

۴- مراجعه به دفاتر پیشخوان دولت

۵- استفاده از اپلیکیشن های چند منظوره **psp** مانند:

آپ ، روبیکا ، سکه ، تاپ ، کیپاد ، قبضینو ، ... و اپلیکیشن های بانکی با امکان رویت و پرداخت قبض برق بصورت الکترونیکی

۶- استفاده از سامانه ساپا که لینک آن در انتهای پیامک قبوض نیز موجود می باشد.

۷- مراجعه به دستگاههای **ATM** بانکی که امکان مشاهده و پرداخت قبوض در آنها ایجاد شده



خرید تجمیعی کنتور در شرکت‌های توزیع منطقه ۳

ردیف	شرکت توزیع	خرید کنتور مرجع مجموعه‌ها (اتصال غیر مستقیم دیماندی ثانویه)	خرید کنتور چاه‌های کشاورزی (اتصال مستقیم سه فاز عادی)	تعداد کنتورهای تک فاز عادی
۱	جنوب کرمان	۱۵۰	۳۰۸۰	۱۲۵۰۰
۲	شمال کرمان	۳۶۸	۱۲۵۰	۱۲۵۰۰
۳	خراسان جنوبی	۲۵۰	۱۸۰	۱۰۰۰۰
۴	هرمزگان	۴۰۰	۲۰۰۰	۲۵۰۰۰
۵	سیستان و بلوچستان	۱۵۰	۲۰۰۰	۲۵۰۰۰
۶	یزد	۳۰۰	۳۷۲	۱۰۰۰۰
	جمع کل	۱۶۱۸	۸۸۸۲	۹۵۰۰۰

✓ تا پایان سال ۹۸ حدود ۱۳۰۰ دستگاه نصب و در حال حاضر به ۴۳۰۰ دستگاه رسیده است.

کنتورهای هوشمند - طرح فهام

انواع	لیست کل کنتورهای هوشمند نصب شده پایا انرژی و قراب (DC,CT,CT/PT) تا پایان سال ۱۳۹۸						
	مجموع	تعرفه					
	متفرقه	روشنایی معابر	سایر مصارف	صنعتی	کشاورزی	عمومی	مسکونی
مشترکین خاص	۳۳	۰	۰	۱	۲۶	۲	۴
چمران	۵۶۶	۰	۵	۸۳	۷۸	۱۷۱	۲۲۷
هواپرواز	۶۶۷	۰	۶	۱۵۸	۱۶۰	۱۶۲	۱۷۵
خواجو	۵۳۹	۰	۱	۹۰	۱۷۳	۱۳۵	۱۴۰
رفستجان	۱۳۷۱	۰	۵۲	۱۶۹	۲۳۶	۷۷۷	۱۳۶
نوق	۵۳۳	۰	۳	۳۳	۲۱	۴۶۷	۹
کشکویه	۳۳۸	۰	۰	۴۴	۱۷	۲۶۴	۱۳
زرنه	۸۴۳	۰	۵۸	۶۱	۸۶	۵۶۱	۷۷
شهربابک	۵۸۰	۰	۶۰	۶۸	۸۴	۳۱۰	۵۸
اتار	۳۸۵	۲	۲۰	۲۷	۳۳	۲۷۹	۲۴
راور	۲۲۷	۰	۲۹	۱۴	۱۸	۱۴۰	۲۶
چتروه	۴۶۳	۱	۳	۲۸	۷۲	۳۴۳	۱۶
بانکین	۴۸۹	۲	۰	۴۲	۲۶۰	۱۷۳	۱۲
ماهدان	۲۲۸	۰	۰	۱۳	۳۵	۱۵۰	۳۰
راین	۱۲۶	۲	۰	۴	۷	۱۰۷	۶
کلباف	۴۳	۰	۰	۱	۱	۳۳	۸
شهداد	۱۵۶	۰	۰	۱۰	۵	۱۱۸	۲۳
کوهبنان	۷۴	۰	۰	۴	۸	۴۰	۲۲
مجموع	۷۶۶۱	۷	۲۳۷	۸۵۰	۱۳۲۰	۴۲۳۲	۱۰۰۶

تعداد ۷ کنتور در ستون متفرقه مربوط به کنتور های نصب شده در نقاط تبادل می باشد.

گزارش برقهای غیرمجاز مشهود جمع آوری شده و تبدیل به انشعاب قانونی شده

خارج از محدوده شهری	داخل محدوده شهری فاقد انشعاب قانونی		با داشتن انشعاب قانونی	عملکرد در سال
	بدون شبکه	با داشتن شبکه		
۱۵۰	۴۴۵	۵۵۱	۳۵۰	سال ۹۶
۵۳	۷۷۱	۱۲۴۰	۱۲۰	سال ۹۷
۱۷	۵۳۵	۱۰۸۰	۱۰۶	سال ۹۸

شناسایی و رفع انشعابات غیر مجاز نامشهود

تعداد انشعاب شناسایی و رفع شده	عملکرد در سال
۲۹۰۰	سال ۹۶
۸۹۶	سال ۹۷
۶۹۶	سال ۹۸

طراحی و راه اندازی نرم افزار بازار برق

۱-هدف

(۱) پیش بینی بار مصرفی

(۲) خرید اقتصادی و بهینه انرژی الکتریکی

(۳) شفاف سازی هزینه ها

۲-دامنه کاربرد:

محدوده اجرای دستورالعمل ها و روش های اجرایی اجرا شده در این رویه ، در شهرستان های تحت پوشش شرکت توزیع نیروی برق شمال استان کرمان و معاونت فروش و خدمات مشترکین ، دفتر بازاریابی ، امور دیسپاچینگ و فویتهای برق ، دفتر برنامه ریزی و امور مالی می باشد.

۳-مراجع:

(۱) وب سایت شرکت مدیریت شبکه برق ایران (www.igmc.ir)

(۲) وب سایت جهت چک کردن شرایط آب و هوائی (www.foreca.com)

(۳) نرم افزار بازار برق (IP Address : 10.182.32.103)

(۴) سامانه سگال تولیدی (<https://dmreport.tavanir.org.ir>)

(۵) آیین نامه تعیین شرایط و روش خرید و فروش برق در شبکه برق کشور (ED-RE-1-EM)

(۶) دستورالعمل اجرایی بازار رزرو فروش در قطعه مرجع شبکه (ED-WI-1-EM)

(۷) رویه محاسبه هزینه احراق پیش بینی بار مصرف خریداران بازار برق (ED-PR-1-EM)

(۸) آیین نامه اجرایی هیات تنظیم بازار برق (ED-RE-3-EM)

The screenshot displays the 'نرم افزار بازار برق' (Market Software) interface. On the left, there is a diagram of the power grid showing connections between 'تیرگاه' (substations), 'شبکه انتقال' (transmission network), and 'شبکه فوق توزیع' (distribution network). It also identifies 'تیرگاه تولید' (generation substations) and 'پراکنده (DG) بادی' (distributed wind DG). On the right, there is a login form with fields for 'نام کاربری:' (username: admin) and 'رمز ورود:' (password: 14118). A 'ورود' (login) button is at the bottom.

نمونه گزارشات خروجی نرم افزار بازار برق: گزارش بار ۲۴ ساعته

۱۳۹۹/۳/۱۲ • admin •
ستاد • خروج از سایت

تاریخ: از 1399/03/11 تا 1399/03/11 | بزرگ | بایش لحظه ای | نقشه

گزارش بار ۲۴ ساعته

بزرگ: 23 | کوچک: 18 | الی ساعت: 17

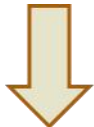
تاریخ	H1	H2	H3	H4	H5	H6	H7	H8	H9	H10	H11	H12	H13	H14	H15	H16	H17	H18	H19	H20	H21	H22	H23	H24	جمع
1399/03/11	573.76	540.30	520.10	509.16	503.72	488.27	476.72	510.26	500.97	590.02	618.49	640.16	640.11	630.24	634.10	628.06	631.07	630.81	619.09	630.28	674.60	670.49	654.98	629.82	14,206.60

امکانات نرم افزار بازار برق

- ❑ - مدیریت و تحلیل بار فوق توزیع
- ❑ - قرائت اطلاعات انرژی مصرفی
- ❑ - سهولت در پیش بینی بار مصرفی
- ❑ - انجام محاسبات انرژی تحویلی و پیک بار مصرفی
- ❑ - مدیریت ارتباط با شرکت مدیریت شبکه برق
- ❑ - تحلیل و گزارش گیری دقیق صورتحساب ها

اقدامات انجام شده در جهت وصول مطالبات

۳- ارسال پیامک اخطار ۴۸
ساعت قبل از اتمام مهلت پرداخت
(۵ پارت)



۲- ارسال پیامک اخطار
(۳ پارت)



۱- ارسال پیامک صدور قبض
(۶ پارت)



اقدامات انجام شده در جهت وصول مطالبات

۵- جشنواره مشترکین خوش حساب (۴ پارت)



مال استان کرمان
شرکت توزیع نیروی برق

مشترکین خوش حساب

با پرداخت قبض برق

شانس برنده شدن خود را در جشنواره خوش حسابی مشترکین برق افزایش دهید و برنده خوش شانس یک کارت هدیه

۴۰ مشترک خوش حساب که آخرین بدهی مصرف برق خود را تا تاریخ ۹۸/۰۹/۱۵ پرداخت نمایند در جشنواره مشترکین خوش حساب برنده کارت هدیه ۵,۰۰۰,۰۰۰ ریال خواهند شد

زمان قرعه کشی: ۹۸/۰۹/۲۰

روابط عمومی شرکت توزیع نیروی برق شمال استان کرمان

۴- ارسال پیامک تشکر در ارسال پرداخت بموقع (۲ پارت)



اقدامات موثر جهت افزایش وصول مطالبات ۹۸

۱ • تشکیل تیم های وصول مطالبات با سرپرستان حمایتی

۲ • ایجاد سامانه دریافت صورتحساب برای سازمان ها و ادارات با رمز اختصاصی

۳ • پرداخت کلیه مزایا و پاداش ها براساس تحقق شاخص وصول مطالبات برای مجموعه مشترکین

۴ • ارسال پیامک به مشترکین بدهکار بر اساس برنامه زمانبندی قرائت و وصول - اتمام مهلت پرداخت

۵ • پیاده سازی سیستماتیک ارزیابی عملکرد با تعریف شاخص وصول مطالبات برای مشترکین

مدیریت مصرف برق

✓ طرح های تشویقی مشترکین

✓ سمینارهای مدیریت مصرف

✓ پیام های تبلیغاتی رسانه ها و جراید

تدوین و ابلاغ دستورالعمل و روش اجرایی مدیریت مصرف

- تعریف وظایف مدیریت مصرف در رده کارشناسی در امور اجرایی
- تدوین دستورالعمل اجرایی مدیریت مصرف
- تعیین کارشناس نماینده مدیریت مصرف در امور اجرایی
- لزوم ارائه عملکرد آماری مدیریت مصرف در قالب های تعیین شده به صورت دوره ای

اقدامات ویژه فرهنگی و آموزش های پایه ای مدیریت مصرف

حضور در جشنواره های
استانی

طرح های اطلاع
رسانی و تشویق

طرح بزرگ انرژی
پویان

حضور در جشنواره بزرگ ۲۰۲۰ شهرداری کرمان و فرهنگسازی گسترده مدیریت مصرف برق



اثر گذاری طرح انرژی پویان در سالهای تحصیلی ۹۸-۹۵

ردیف	شرح	نفر ساعت آموزش	تعداد	کیلووات	توضیحات
۱	آموزش مستقیم به دانش آموزان	۳۹۷,۳۲۰	۴,۷۳۰	۳,۹۷۳	هر هفته ۳ ساعت
۲	آموزش های غیر مستقیم به دانش آموزان	۷۰۵,۰۰۰	۴۷,۰۰۰	۷,۰۵۰	۱۵ ساعت در قالب صبحگاه در کل سال
۳	آموزش معلمان و مدیران مدارس	۳,۸۶۴	۳۲۲	۳۹	۳ جلسه ۴ ساعته
۴	آموزش های غیر مستقیم به خانواده	۹۴,۸۰۰	۴۷,۴۰۰	۹۴۸	۲ ساعت در کل سال
	جمع	۱,۲۰۰,۹۸۴	۹۹,۴۵۲	۱۲,۰۱۰	

هماهنگی های استانی

راه اندازی مجدد کمیته انرژی استان و شرکت در جلسات ستاد فرماندهی اقتصاد مقاومتی و جلسات هم اندیشی استان و تبیین سیاست های مدیریت مصرفی برای سایر ارگان ها و نهادها و هماهنگی با استانداری جهت حضور مستمر در شورای عالی اداری استان و استفاده از ظرفیت های سایر دستگاه ها در امر مدیریت مصرف برق



بازدید از ادارات دولتی و تذکر در صورت مصرف بالا در ساعات پیک

چک لیست پایش ادارات در ساعات اوج مصرف										
مدیریت برق / اداره برق : راور										
تاریخ بازدید: ۱۳۹۸/۰۴/۰۱										
ردیف	نام اداره	شماره اشتراک	آدرس	ساعت تعطیلی اداره	وضعیت دستگاه های سرمایشی		وضعیت روشنایی		مصرف آب	شرح اقدامات (تذکره قطعی، ...)
					روشن	خاموش	روشن	خاموش		
۱	آب منطقه ای	۸۱۱۴۴۵۲۸۴	بلوار آزادهگان	۱۳:۰۰	✓		✓	✓		جلسه توجیهی برگزار گردید.
۲	درعائگاه تامین اجتماعی	۸۱۳۶۴۷۴۶۶	انتهای بلوار شهید کاربخت	۱۴:۳۰	✓		✓	✓		میزان مصرف روشنایی بلااستفاده زیاد است. تذکر داده شد.
۳	حوزه علمیه	۸۱۳۳۸۶۷۷۴	خیابان امام - نیش کوجه ۲۲	۱۳:۰۰	✓		✓	✓		در زمان بازدید ساعت کار اداری پایان یافته بود.
۴	تامین اجتماعی	۱۱۱۴۶۵۴۲۷	راور - میدان ولیعصر	۱۴:۳۰	✓		✓	✓		مصرف روشنایی (تعداد لامپ ها) زیاد است.
۵	نیروی انتظامی	۸۱۱۹۹۳۱۹۸	راور - بلوار ورودی شهر	۱۴:۰۰	✓		✓	✓		
۶	مجمع فرهنگی هنری	۱۱۱۵۴۶۶۸۱	راور - روبروی پارک شهیدی	۱۹:۰۰	✓		✓	✓		سیستم سرمایشی نیاز به اصلاح دارد. تذکر داده شد.

برگزاری جلسه با نمایندگان پمپ های کشاورزی و عقد تفاهم نامه در هر امور



جلسه توجیهی با کشاورزان محترم جهت جلب مشارکت در مدیریت مصرف



عقد تفاهم نامه مربوط به CNG ها و نصب بنر به منظور اطلاع رسانی عمومی در شهرستانها



ارسال پیام با محوریت مدیریت مصرف در فضای مجازی

✓ عضویت در کانال تلگرام کاروانسرا با
لمس لینک زیر 📌
<https://t.me/joinchat/AAAAADvB8EFmV5KkOHlnIA>
3K 13:30

کانال کاروانسرا

👤 نمایندگان و مالکین محترم
الکتروپمپ های کشاورزی جهت عقد
تفاهم نامه پاسخگویی بار با اداره برق
شهرستان راور، برای مشمول شدن
دریافت پاداش و بخشودگی بهای
قبوض برق می توانند از تاریخ
۱۳۹۸/۰۳/۰۱ به اداره برق راور مراجعه
فرمایند.

👉 واحد مدیریت مصرف اداره برق
شهرستان راور

✓ عضویت در کانال تلگرام کاروانسرا
با لمس لینک زیر 📌
<https://t.me/joinchat/AAAAADvB8EFmV5KkOHlnIA>
3.9K 13:32



▲ ۴ راهکار ساده برای کاهش مصرف برق

- ◆ برای کولرهای آبی تا حد امکان از دور
کند کولر استفاده کنند.
- ◆ دمای مناسب برای تنظیم ترموستات
در کولرهای گازی بین ۲۴ و ۲۵ درجه
سانتی گراد است.
- ◆ هنگام استفاده از کولر یا وسایل
سرمایشی، تا حد امکان از لوازم پرمصرف
برقی مانند اتو، لباسشویی، ظرف شویی و
جاروبرقی به طور همزمان به ویژه در
ساعات اوج بار استفاده نشود.
- ◆ خاموش کردن لامپ های اضافی و
استفاده از روشنایی طبیعی در روز،
ساده ترین راه صرفه جویی در مصرف برق
است.



دستورالعمل ساعات پیشنهادی استفاده از مصرف کننده های برق در فصل گرم سال

پیشگفتار:

با توجه به فرارسیدن فصل گرم سال و افزایش مصرف انرژی برق توسط ساکنان مجتمع های مسکونی و هزینه های بالای تولید برق، ضروری است که با برنامه ریزی صحیح، مصرف برق را مدیریت نموده تا ضمن کاهش هزینه های برق مصرفی و حفظ رفاه و آسایش مورد نیاز، در پایداری شبکه برق و کاهش خاموشی ها سهیم باشیم. جدول زیر بمنظور راهنمایی مشترکین خانگی درخصوص ساعات استفاده از وسایل برقی با توجه به وضعیت بار شبکه برق، رعایت رفاه عمومی، سبک زندگی و ساعات بیداری و خواب و سایر موارد تهیه شده است.

تعاریف

- مصرف کننده دائم کار: مصرف کننده ای که بایستی بطور مداوم (حتی در ساعات اوج مصرف) متصل به برق باشد.
- مصرف کننده پیشنهادی: مصرف کننده ای که می توان در ساعات غیر از اوج مصرف از آن استفاده نمود و با جابجایی زمان استفاده از آن در مصرف انرژی صرفه جویی کرد.
- مصرف کننده مورد نیاز: مصرف کننده ای که استفاده از آن در ساعات اوج مصرف برای تامین رفاه اجتناب ناپذیر می باشد.
- ساعات ۱۲ تا ۱۷ و ۲۰ تا ۲۲ ساعات اوج مصرف بوده که در جدول با رنگ قرمز مشخص شده است.
- جدول پیشنهادی و ساعات اوج مشخص شده مربوط به فصل گرم سال می باشد.

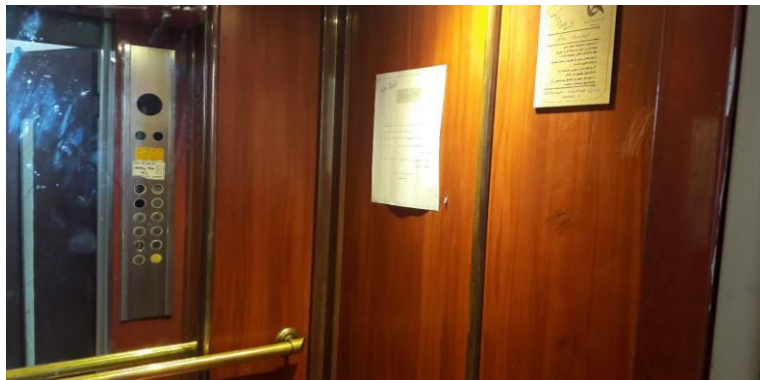
تهیه و توزیع جدول اولویت مصرف انرژی برق (مصارف خانگی)

ساعت	دائم کار	مورد نیاز	پیشنهادی
۶-۲۴	یخچال - فریزر		ماشین لباسشویی و ظرفشویی (دستگاه های اتوماتیک)
۶-۷	یخچال - فریزر	سماور برقی	اتو
۷-۱۰	یخچال - فریزر	رادیو - تلویزیون	جاروبرقی - اتو
۱۰-۱۳	یخچال - فریزر	کولر - رادیو - تلویزیون	اجاق برقی
۱۳-۱۷	یخچال - فریزر	کولر	رادیو - تلویزیون
۱۷-۲۰	یخچال - فریزر	رادیو - تلویزیون - روشنایی محدود - کولر	سماور برقی - اجاق برقی
۲۰-۲۲	یخچال - فریزر	روشنایی - کولر تلویزیون	
۲۲-۲۴	یخچال - فریزر	روشنایی - ماشین ظرفشویی	ماشین لباسشویی -

بررسی مجتمعات تجاری شهر ستانها و انتخاب چند مجتمع پایلوت



برگزاری جلسه توجیهی الگوی مصرف با مدیران مجتمعهای مسکونی



عقد تفاهم نامه همکاری با مدیران مجتمع های مسکونی نصب اطلاعیه مدیریت مصرف در تابلوهای اعلانات، آسانسورها

راه اندازی نیروگاه اضطراری ۸۰۰ کیلوواتی راور در ساعات پیک مصرف



طرح کرامت خورشید

متصل به شبکه		قرارداد منعقد شده		سال
توان (kw)	تعداد	توان (kw)	تعداد	
۲۸۵	۵۷	۴۴۵	۸۹	۱۳۹۵
۱۵۰	۳۰	۸۴۵	۱۶۹	۱۳۹۶
۲۱۰	۴۲	۴۳۰	۸۶	۱۳۹۷
۰	۰	۱۴۰	۲۸	۱۳۹۸
۶۴۵	۱۲۹	۱۸۶۰	۳۷۲	مجموع

سامانه های مختص مشترکین برق تا سقف ظرفیت انشعاب

متصل به شبکه		در حال نصب		قرارداد منعقد شده		سال
توان (kw)	تعداد	توان (kw)	تعداد	توان (kw)	تعداد	
۱۳۵	۹	۰	۰	۹۷۷	۳۰	۱۳۹۴
۵۷۳	۲۸	۰	۰	۱۰۴۸	۴۸	۱۳۹۵
۲۳۶۲	۱۴۱	۰	۰	۵۱۰۸	۲۸۸	۱۳۹۶
۱۵۶۷	۷۲	۱۰۵	۲	۲۶۷۳	۱۴۰	۱۳۹۷
۴۷۴	۳۱	۴۴	۳	۱۱۳۷	۶۷	۱۳۹۸
۵۱۱۱	۲۸۱	۱۴۹	۵	۱۰۹۴۳	۵۷۳	مجموع

برآورد میزان سرمایه گذاری سامانه های خورشیدی توسط مشترکین غیر اداری

برآورد ارزش فعلی سرمایه گذاری (میلیون ریال)	توان (kw)	تعداد	شرح	
۱۴,۴۵۳	۱۴۹	۵	سامانه های در حال نصب	در حال نصب
۹,۶۵۲	۱۰۰	۱۲	در سال ۹۵	به بهره برداری رسیده
۱۷۳,۳۳۹	۱۷۸۷	۱۴۷	در سال ۹۶	
۲۸۰,۴۲۷	۲۸۹۱	۱۸۴	در سال ۹۷	
۹۴,۸۸۵	۹۷۸	۶۷	در سال ۹۸	

سامانه های موجود در شرکت



ستاد شرکت



برق شرق کرمان



برق غرب کرمان



میدان ورودی شهر زرنند

نصب سیستم های خورشیدی نصب شده ادارت و سازمانها

ردیف	عنوان	در حال نصب		در حال بهره برداری		برآورد ارزش فعلی سرمایه گذاری (میلیون ریال)
		تعداد	توان - کیلووات	تعداد	توان - کیلووات	
۱	آب و فاضلاب روستایی کرمان			۱	۲۵	۲,۴۲۵
۲	آب و فاضلاب شهری کرمان			۱	۵۰	۴,۸۵۰
۳	اداره کل راه و شهرسازی			۱	۸۰	۷,۷۶۰
۴	اداره کل بازرسی کرمان			۱	۵	۴۸۵
۵	اداره کل اطلاعات کرمان			۱	۱۰	۹۷۰
۶	دانشگاه ولیعصر رفسنجان	افزایش ظرفیت	۲۵	۱	۳۲	۵,۵۲۹
۷	دانشگاه شهید باهنر کرمان			۱	۲۰	۱,۹۴۰
۸	شرکت برق منطقه ای کرمان			۱	۱۷	۱,۶۴۹
۹	شرکت توزیع شمال کرمان			۱	۱۰۷	۱۰,۳۷۹
۱۰	اداره استاندارد			۱	۵	۴۸۵
۱۱	سازمان برنامه و بودجه			۱	۲۳	۲,۲۳۱
۱۲	شرکت توزیع جنوب کرمان			۱	۲۵	۲,۴۲۵
۱۳	شرکت آب منطقه ای کرمان			۱	۱۰	۹۷۰
	مجموع		۲۵	۱۳	۴۰۹	۴۲,۰۹۸

خلاصه سرمایه گذاری نیروگاه های در حال نصب و به بهره برداری رسیده خورشیدی

نیروگاههای در حال بهره برداری			نیروگاههای در حال نصب			عنوان	ردیف
برآورد ارزش فعلی سرمایه گذاری (میلیون ریال)	توان (kw)	تعداد	برآورد ارزش فعلی سرمایه گذاری (میلیون ریال)	توان (kw)	تعداد		
۹۶,۰۰۰	۱۲۰۰	۱	۵۵۲,۰۰۰	۶۹۰۰	۱	مزرعه خورشیدی منطقه ویژه رفسنجان	۱
۰	۰	۰	۲۰۰,۰۰۰	۲۵۰۰	۱	مزرعه خورشیدی ماهان	۲
۰	۰	۰	۸۰,۰۰۰	۱۰۰۰	۱	مزرعه خورشیدی راور (کرباسی)	۳
۰	۰	۰	۸۰,۰۰۰	۱۰۰۰	۱	مزرعه خورشیدی راور (یزدانپناه)	۴
۰	۰	۰	۴۰,۰۰۰	۵۰۰	۱	مزرعه خورشیدی دانشگاه کار رفسنجان	۵
۵۵۸,۳۰۳	۵۷۵۶	۴۱۰	۱۴,۴۵۳	۱۴۹	۵	نیروگاه های مشترکین غیر اداری	۶
۳۹,۶۷۳	۴۰۹	۱۳	۲,۴۲۵	۲۵	افزایش ظرفیت	نیروگاه های مشترکین اداری	۷
۶۹۳,۹۷۶	۷۳۶۵	۴۲۴	۹۶۸,۸۷۸	۱۲۰۷۴	۱۰	مجموع	

ورزش و سلامت

استفاده از تمرینات متعدد والیبال فیتنس، پیلاتس و آمادگی جسمانی



ورزش و سلامت

کلاس فوتبال فراغت فرزندان در زمین چمن اداره



کلاس والیبال اوقات فراغت فرزندان



کلاس بسکتبال اوقات فراغت فرزندان



ورزش و سلامت

با هدف ارتقای سلامت و تکریم کارکنان

ورزش صبحگاهی همکاران امور اتفاقات



همایش بزرگ ورزش باستانی همگانی در
زمین چمن ستاد شرکت



ورزش و سلامت

مسابقه چهار جانبه دوستانه فوتسال

مسابقات فوتسال جام وحدت بین ادارات داخلی
با قهرمانی تیم برق کشکوئیه



نتیجه دو روزه مسابقات :

- تیم ستاد مقام اول
- تیم برق کرمان مقام دوم
- تیم برق رفسنجان مقام سوم

ورزش و سلامت

برگزاری مسابقه والیبال به مناسبت هفته تربیت بدنی

کسب مقام دوم و سوم مشترک در مسابقات دات ویژه کارکنان صنعت آب و برق



مدیریت محترم توزیع برق / کرمان / مدیران محترم دفاتر مستقل / معاونت محترم هماهنگی برق / شهرستانها
 برگزاری مسابقات والیبال بانوان

با سلام و احترام
 به اطلاع همکاران محترم می‌رساند، گیمته ورزش در نظر دارد، یکسری مسابقات دوستانه والیبال بانوان را در استان پهنه منظور سنه ۱۳۹۸ در تاریخ ۲۴ مهرماه ارسال برگزار نماید. لازم به ذکر است این مسابقه بین ۴ تیم استان، برق کرمان، هماهنگی برق شهرستانها و خانواده (راس ساعت ۸ صبح برگزار خواهد شد.
 لذا از همکاران خایب خواهشمند است کسابقه در کلاسهای والیبال شرکت داشته اند و مهارت کافی جهت حضور در مسابقه



نتیجه مسابقه:

- تیم ستاد شرکت : مقام اول
- تیم خانواده همکار: مقام دوم
- تیم برق زرنند: مقام سوم

ورزش و سلامت

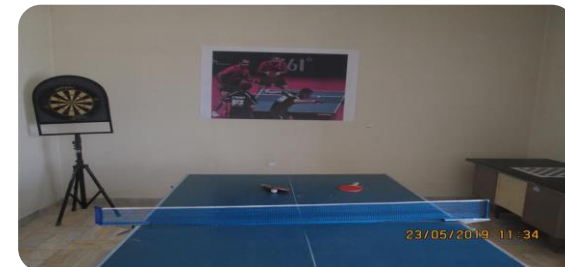
تنیس روی میز برق انار



تنیس روی میز برق کوهبنان



راه اندازی اتاق ورزش در اداره برق کشکوئیه



نصب تجهیزات ورزشی در مدیریت توزیع برق انار (میز شطرنج و دارت برق گلباف پینگ پنگ - صفحه دارت - وسایل ورزشی فضای باز)



فوتبال ساحلی برق شهداد



ورزش و سلامت

کوهنوردی و پیاده روی:

صعود مشترک پرسنل برق انار و شهر بابک



پیاده روی همکاران اداره برق
شهداد در مسیر چهار فرسخ



ورزش و سلامت

کسب مقام های متعدد تیراندازی توسط سینا منشازاده از همکاران دیسپاچینگ

کسب مقام دوم توسط آقای محمد جواد خاتونی
(از همکاران مشترکین) در مسابقات گلبال جام
سردار شهید حاج قاسم سلیمانی در بهمن ماه
۱۳۹۸ در مشهد مقدس

➤ مقام اول مسابقات تیراندازی با کمان کامپوند کشوری

➤ کسب مدال طلای مسابقات جهانی هلند ۲۰۱۹

➤ کسب سهمیه پارالمپیک ۲۰۲۰ توکیو

➤ مقام اول چهارمین رنکینگ کشوری تیر و کمان



همایش های بانوان و خانواده ها

همایش مدیریت مصرف آب و برق بانوان ادارات مستقر
در شهر کرمان در محل سالن شهید مرتضوی استانداری

برگشت
کلیه دستگاه های اجرایی استان
بسم الله الرحمن الرحيم
وزارت نیرو
استانداری کرمان

کلیه دستگاه های اجرایی استان

سلام علیکم

با سلام و صلوات بر خاتمه آینه (صلی الله علیه و آله) احتراماً، به پیوست دوتامعه شماره 100985080 شرکت توزیع نیروی برق شمال در خصوص برگزاری همایش مشترک مدیریت مصرف آب و برق مختص مشترکین خانگی حضورتان ارسال می گردد. بدینوسیله از کلیه بانوان آن دستگاه جهت شرکت در سمینار مذکور، ساعت 8 تا 10 روز شنبه مورخ 98/4/22 در محل سالن شهید مرتضوی استانداری دعوت بعمل می آید.

فاطمه السادات چینی



برگزاری جلسات آموزشی
و سمینارهای متعدد

همایش های بانوان و خانواده ها

برگزاری اردوی خانوادگی تعداد ۵۰ نفر از همکاران و خانواده های آنان به شهر مذهبی و فرهنگی قم و جمکران

سفر فرهنگی - گردشگری یک روزه
بانوان شرکت به شهر تاریخی راین

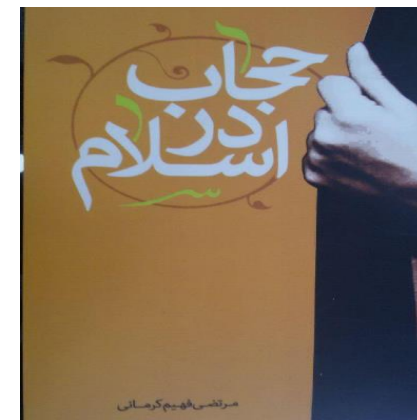
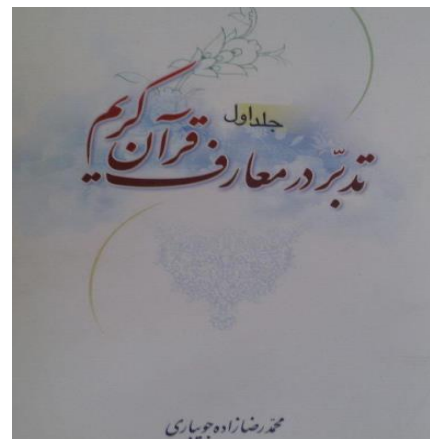


فعالیت های فرهنگی - مذهبی

استماع زیارت عاشورای حسینی

برگزاری محفل انس با قرآن

تهیه و توزیع رایگان کتب



فعالیت های فرهنگی - مذهبی

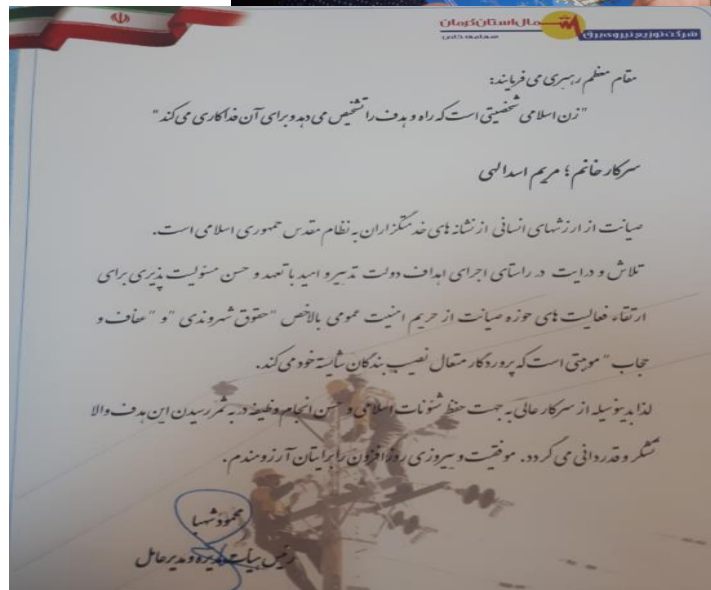
برگزاری پانزدهمین جشنواره مسابقات قرانی فرزندان همکاران در سه مرحله شرکتی ، استانی و کشوری و تقدیر از برترین ها



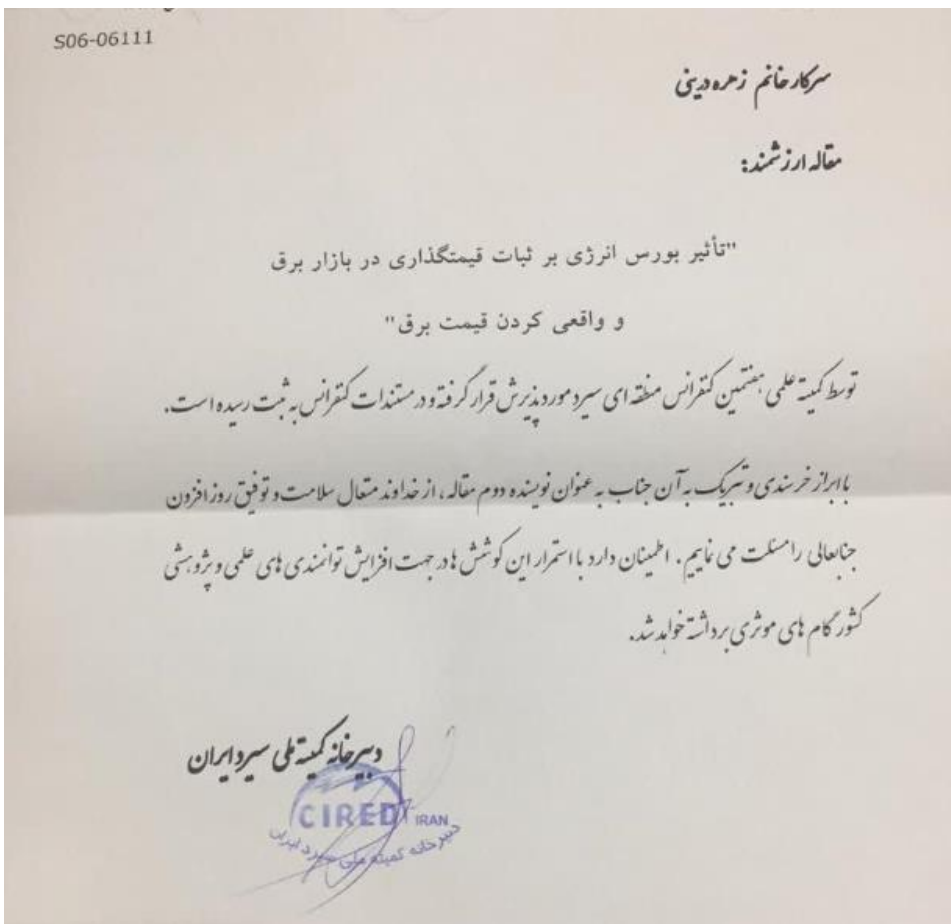
کسب مقام دوم کشوری

تقدیر از محجبین برتر به مناسبت هفته عفاف و حجاب

تقدیر از سادات به مناسبت عید غدیر خم با حضور مدیرعامل شرکت



پذیرفته شدن یک مقاله و کسب مقام دوم مقالات در کنفرانس سیرد

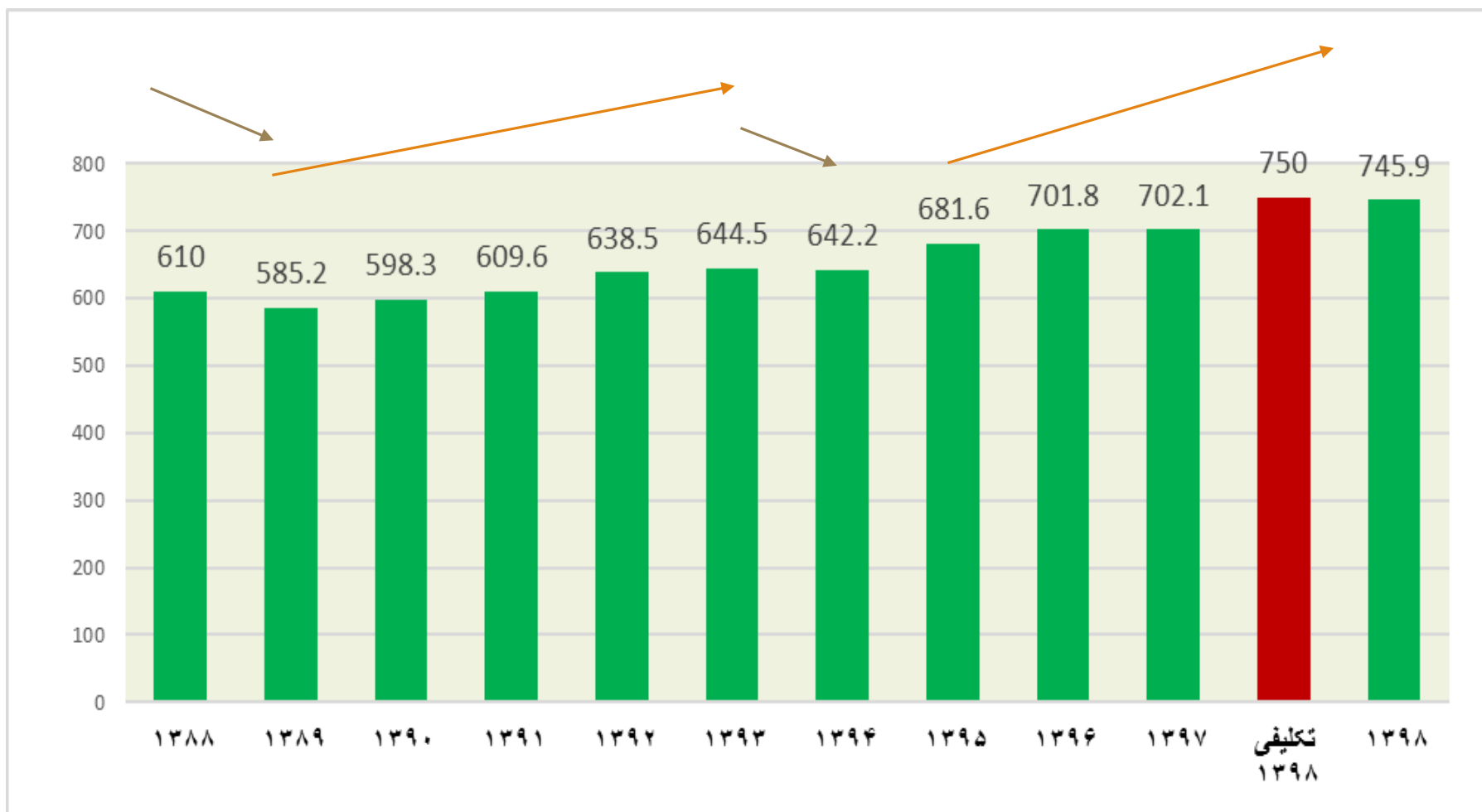


کاهش پیک

مقایسه رشد پیک بار سالیانه شرکت

رشد پیک بار سال ۹۸ نسبت به ۹۷ برابر ۶,۳ درصد

رشد مصرف انرژی سال ۹۸ نسبت به سال ۹۷ برابر ۴,۵ درصد



مدیریت حداکثر پیک بار ابلاغی

نتیجه	پیک واقع شده (MW)	حداکثر پیک تکلیفی (MW)	سال اجرای طرح
کسب رتبه اول در کشور	۶۴۴,۵	۶۴۸	۱۳۹۳
کسب رتبه دوم در گروه دوم	۶۴۲,۲	۶۶۳	۱۳۹۴
کسب رتبه اول مشترکین	۶۸۱,۶	۶۹۹	۱۳۹۵
کسب رتبه اول در کشور	۷۰۱,۸	۷۲۰	۱۳۹۶
-----	۷۰۲,۱	۷۶۳	۱۳۹۷
-----	۷۴۵,۹	۷۵۰	۱۳۹۸

سه‌میه کاهش پیک برنامه ۹۸

مگاوات

جمع کل	فناوری نوین	ایستگاه cng	کنترل روشنایی معابر	سرویس کولر آبی	مولد خود تامین	چاه کشاورزی	تغییر ساعت کار ادارات	کاهش بار ۳۰٪ صنایع بالای یک مگاوات	اصلاح تعرفه
۴۶,۳۹	۰,۵۶	۰,۵۶	۱,۵۱	۰,۵۷	۲,۲۹	۹,۴۳	۵	۳	۲۴

سه‌میه ابلاغی پاسخگویی بار ۹۸ (مگاوات)



عملکرد کاهش پیک در حوزه بهره برداری

شرح	اتصالات سست فشار متوسط (kw)	اتصالات سست فشار ضعیف (kw)	روشنایی معابر (kw)	کاهش تلفات (kw)	مجموع کاهش تلفات (kw)
سال ۹۸	۱۹۳۶	۴۱۰۵	۱۴۱	۱۷۲۴	۷۹۰۶

متوسط عملکرد روزانه پاسخگویی بار مشترکین

مشترک	صنعتی	کشاورزی	دیزل (خود تامین)	اداری و ایستگاه گاز طبیعی	تجاری	جمع کل
عملکرد روزانه (مگاوات)	۱۵,۶	۱۵,۸	۱,۵	۱,۶	۲	۳۶,۵

میزان جلب همکاری مشترکین و نتیجه برنامه های مدیریت مصرف در پیک بار سال ۹۷

مدیریت بار اضطراری (MW)	پیک واقع شده (MW)	میزان همکاری مشترکین عمده (MW)					پیک پیش بینی شده در صورت عدم اعمال برنامه های مدیریت مصرف (MW)	سال
		اداری	تجاری	مولدهای خود تامین	کشاورزی	صنعتی		
—	۶۴۲,۲	—	—	—	۷۶	۴۶/۲	۶۶۳	۱۳۹۴
—	۶۸۱,۶	—	—	—	۷۵/۵	۳۸	۶۹۹	۱۳۹۵
—	۷۰۱,۸	—	—	۰/۷	۷۶/۵	۶۰/۲	۷۲۰	۱۳۹۶
۸۰	۷۰۲,۱	۳۵	۱	۱/۲	۸۲/۵	۳۸/۵	۷۶۳	۱۳۹۷
—	۷۴۵,۹	۱۲	۳	۴	۹۵	۴۸	۷۵۰	۱۳۹۸

نتایج همکاری مشترکین صنعتی در برنامه های پاسخگویی بار

طرح ذخیره عملیاتی		طرح های کاهش / قطع بار		سال عملیاتی
کاهش پیک غیر همزمان MW	تعداد صنایع همکار	کاهش پیک غیر همزمان MW	تعداد صنایع همکار	
-	-	۲۴/۴	۴۳	۹۲
۹	۱۲	۴۴/۵	۸۸	۹۳
۱۶/۶	۱۷	۱۹/۶	۴۲	۹۴
۱۱	۴۳	۲۶/۹	۵۵	۹۵
۲۷	۲۶	۳۳/۲	۴۶	۹۶
۲,۵	۱۴	۳۶	۵۲	۹۷
۴	۱	۳۵	۶۴۵	۹۸

تعداد صنایع همکار در سال ۹۸ : کلیه صنایع وارد شده در طرح لحاظ شده است.

پاداش تعلق گرفته به مشترکین همکار در طرح های پاسخگویی بار سال ۹۸ - (میلیون ریال)

مولد خود تامین	ایستگاه های CNG	کشاورزی	اداری	تجاری	صنعتی
۶۹۳	۶۶۰	۱۴۰۷	۲۲۰۰	۸۴۸	۲۵۹۵۰

کاهش تلفات

چشم انداز ۱۴۰۴

کاهش تلفات انرژی الکتریکی به
۸ درصد

استراتژی های کلان:

- ۱- طراحی و اجرا با رویکرد کاهش تلفات
- ۲- توسعه بکارگیری تکنولوژی ها و فن آوری های نوین
- ۳- بهبود کیفیت توان
- ۴- کنترل و حذف مصارف غیر مجاز

تلفات فنی

افزایش تلفات
فیدرهای موجود با
نسبت توان ۲
جریان

مانور بار روی
فیدرهای موجود

بی برق شدن سه
فیدر پر بار از پست
مذکور

خروج پست
رفسنجان ۱ از مدار
در ابتدای سال ۹۸

تاثیر خروج پست رفسنجان ۱ بر تلفات: ۰,۲۵٪

تلفات بخش غیر فنی

- (۱) بدلیل معیوب بودن لوازم اندازه گیری چند اشتراک معابر و الزام به تعویض کنتورهای مذکور که منجر به دور خوردن کنتور گردیده پس از اصلاح صورتحساب ، میزان ۲۹ میلیون کیلووات از مصرف انرژی تعرفه روشنایی معابر در سال ۹۸ کسر گردیده که درصد تلفات از عدد ۱۱.۶۲ به ۱۲.۲۶ افزایش یافته است.
- (۲) مشکلات پیش آمده در خصوص قرائت لوازم اندازه گیری بدلیل بیماری کووید ۱۹ و عدم همکاری مشترکین با مامورین در حین قرائت که منجر به ۴.۲ درصد اشتراکها دربسته گردیده که معادل ۰.۲ درصد در رشد تلفات تاثیر داشته است.
- (۳) با توجه به احداث شبکه جهت تبدیل برق غیر مجاز به انشعاب بدلیل منع واگذاری انشعاب و مهیا بودن شبکه الگوی رفتاری استفاده کنندگان نیز تغییر نموده است.
- (۴) ۵۰۰۰ استفاده کننده غیرمجاز از شبکه با متوسط مصرف ۱۰۰۰ کیلووات ساعت تقریبا معادل ۰.۲۵ درصد در رشد تلفات تاثیر دارد.

تاثیر در بهبود تلفات:

تاثیر استفاده کنندگان غیرمجاز: ۰,۲۵٪

تاثیر عدم قرائت پایان سال ۰,۲٪

تاثیر کنتورهای مرجع در مناطق آلوده: ۰,۷۲٪

اقدامات انجام شده در راستای کاهش تلفات:



شاخص های راهبردی

شاخص های برنامه ای و کیفیتی

ردیف	شرح	واحد	۹۷		۹۸		بزرگم
			عملکرد	پیش بینی	عملکرد	پیش بینی	
۱	تعداد مشترکین موجود (بدون روشنایی)	هزار مشترک	۶۲۰	۶۱۹	۶۳۶	۶۳۸	بزرگم کلان
۲	تعداد مشترکین جدید	هزار مشترک	۱۹,۴	۱۷,۵	۱۶,۵	۱۷,۵	
۳	فروش انرژی (بدون روشنایی)	میلیون کیلووات ساعت	۳۸۳۸	۴۰۴۵	۴۰۱۵	۴۰۷۴	
۴	مصرف روشنایی معابر	میلیون کیلووات ساعت	۱۱۵	۱۲۲	۱۱۵	۱۱۷	
۵	تلفات	درصد	۱۱,۱۳	۱۰,۰۶	۱۲,۲۶	۱۰,۳۰	شاخصهای کیفیتی
۶	زمان انرژی تامین نشده هر مشترک در روز	دقیقه در روز	۱,۲۴	۱,۴۴	۱,۲۲	۱,۱۵	
۷	متوسط مصرف سرانه خانگی	کیلووات ساعت	۲۰۶۲	۲۰۰۰	۲۰۹۹	۲۰۰۰	
۸	درصد کل وصول	درصد	۹۳	۹۰	۸۸	۹۵	مشترکین
۹	درصد پرداخت غیر حضوری	درصد	۸۹	۹۵	۹۷	۱۰۰	
۱۰	درصد نصب کنتورهای چند تعرفه	درصد	۵۹	۶۲	۶۱	۶۲	
۱۱	متوسط زمان واگذاری انشعاب از شبکه موجود	روز	۱۲	۵	۱۰	۷	
۱۲	ظرفیت پستهای توزیع	مگا ولت آمپر	۲۱۶۹	۲۱۶۷	۲۲۰۲	۲۲۰۴	ظرفیت پستها
۱۳	ظرفیت منصوبه جدید به ازاء هر مشترک جدید	کیلوولت آمپر / مشترک	۲,۰	۲,۱	۲,۰	۲,۰	
۱۴	ظرفیت منصوبه موجود به ازاء هر مشترک موجود	کیلوولت آمپر / مشترک	۳,۵۰	۳,۵۰	۳,۴۶	۳,۴۶	
۱۵	متوسط ظرفیت پستهای توزیع موجود	کیلوولت آمپر	۱۳۸,۵	۱۳۸	۱۳۷,۹	۱۳۶	

شاخص های برنامه ای و کیفیتی - ادامه

ردیف	شرح	واحد	۹۷		۹۸		
			عملکرد	پیش بینی	عملکرد	پیش بینی	
ظرفیت خطوط	۱۶	طول خطوط فشار ضعیف	کیلومتر	۸۰۸۴	۸۱۱۵	۸۲۷۷	۸۱۷۵
	۱۷	طول خطوط فشار ضعیف به ازاء هر مشترک موجود	متر / مشترک	۱۳,۰	۱۳,۱	۱۳,۰	۱۲,۸
	۱۸	طول خطوط فشار ضعیف جدید به ازاء هر مشترک جدید	متر / مشترک	۵,۸	۸,۲	۱۱,۷	۵,۲
	۱۹	طول خطوط فشار متوسط	کیلومتر	۱۱۶۴۹	۱۱۷۵۸	۱۱۷۲۶	۱۱۷۵۰
	۲۰	متوسط طول فیدهای فشار متوسط عمومی	کیلومتر	۵۲,۰	۴۸	۵۲,۱	۵۱
روشنایی معیار	۲۱	متوسط قدرت چراغ منصوبه موجود	وات	۱۰۲,۴	۱۰۱,۵	۱۰۲,۶	۱۰۰,۵
	۲۲	قدرت منصوبه روشنایی موجود	مگا وات	۳۲,۱	۳۱,۹	۳۲,۸	۳۲,۱
	۲۳	درصد مصرف روشنایی معیار از کل فروش انرژی	درصد	۲,۹	۲,۹	۲,۸	۲,۸
	۲۴	درصد نصب کنتورهای روشنایی به تعداد فیدهای روشنایی	درصد	۱۰۰	۱۰۰	۱۰۰	۱۰۰
	۲۵	درصد قرائت کنتورهای روشنایی به کنتورهای روشنایی منصوبه	درصد	۱۰۰	۱۰۰	۱۰۰	۱۰۰
GIS	۲۶	درصد برداشت شبکه فشار متوسط و پست ها	درصد	۱۰۰	۱۰۰	۱۰۰	۱۰۰
	۲۷	درصد برداشت شبکه فشار ضعیف	درصد	۱۰۰	۱۰۰	۱۰۰	۱۰۰
ایمنی	۲۸	ضریب وفور حادثه	تعداد	۰,۰۰	۰,۰۰	۰,۳۰	۰,۰۰
	۲۹	ضریب شدت حادثه	تعداد	۰,۰۰	۰,۰۰	۰,۲۳	۰,۰۰

مقایسه شاخص ها بر اساس آمار تفصیلی مدیریت راهبردی ۹۸

نام شاخص	واحد	شمال استان کرمان	جنوب استان کرمان	یزد	هرمزگان	سیستان و بلوچستان	خراسان جنوبی	تهران بزرگ	شهرستان مشهد	کل کشور	
تلفات (پایان سال ۹۷)	درصد	۱۱.۱۳	۱۲.۵۷	۶.۱۲	۱۱.۴۰	۱۱.۳۶	۷.۱۹	۶.۴۳	۶.۲۱	۱۰.۴۳	۰,۷ بیشتر
چگالی پراکندگی مشترک	مشترک بر کیلومتر مربع	۷	۶	۹	۱۰	۵	۲	۴۴۴۱	۴۱۲	۲۲	۳,۲ برابر کمتر
چگالی مصرف انرژی	مگاوات ساعت بر کیلومتر مربع	۴۶	۶۰	۷۶	۱۳۲	۳۳	۱۱	۲۰۹۰۱	۱۸۴۴	۱۳۳	۲,۹ برابر کمتر
چگالی شبکه	کیلومتر بر کیلومتر مربع	۰.۲۲	۰.۳۷	۰.۲۶	۰.۳۶	۰.۲۱	۰.۱۲	۳۲.۳۰	۴.۲۶	۰.۴۹	۲,۳ برابر کمتر
درصد مصرف انرژی صنعتی	درصد	۱۶.۲	۵.۱	۵۴.۶	۳.۶	۳.۱	۲۰.۳	۹.۱	۲۴.۰	۲۰.۲	۱,۳ برابر کمتر
درصد مصرف انرژی کشاورزی	درصد	۳۹.۷	۳۹.۱	۱۳.۰	۱۰.۴	۱۴.۰	۲۸.۶	۱.۴	۹.۴	۱۷.۰	۲,۳ برابر بیشتر
سرانه شبکه فشار متوسط به ازاء هر مشترک	متر بر مشترک	۱۸.۴	۳۵.۹	۱۵.۷	۲۲.۸	۲۹.۸	۳۴.۲	۲.۱	۴.۰	۱۲.۰	۱,۳ برابر بیشتر
سرانه شبکه فشار ضعیف به ازاء هر مشترک	متر بر مشترک	۱۳.۰	۲۵.۳	۱۲.۴	۱۳.۷	۱۶.۸	۱۵.۵	۵.۲	۶.۳	۱۰.۲	۱,۵ برابر بیشتر

رتبه بندی شاخص های شرکت نسبت به سایر شرکت ها

ردیف	شرکت توزیع برق	چگالی مصرف انرژی
۱	استان خراسان جنوبی	۱۱
۲	استان سمنان	۲۹
۳	سیستان و بلوچستان	۳۳
۴	استان خراسان شمالی	۴۴
۵	شمال کرمان	۴۶
۶	جنوب کرمان	۶۰
۷	استان خراسان رضوی	۶۲
۸	استان فارس	۷۴
۹	استان یزد	۷۶
۱۰	استان کردستان	۷۷
۱۱	استان ایلام	۸۴
۱۲	استان آذربایجان شرقی	۸۶
۱۳	استان اردبیل	۱۰۰
۱۴	استان کهگیلویه و بویراحمد	۱۰۴
۱۵	استان لرستان	۱۰۶
۱۶	استان چهارمحال و بختیاری	۱۱۰
۱۷	استان اصفهان	۱۱۹
۱۸	استان کرمانشاه	۱۲۵
۱۹	استان هرمزگان	۱۲۲
۲۰	استان آذربایجان غربی	۱۲۶
۲۱	استان زنجان	۱۵۴
۲۲	استان مرکزی	۱۶۵
۲۳	استان گلستان	۱۷۱
۲۴	استان همدان	۱۷۴
۲۵	غرب استان مازندران	۲۵۰
۲۶	استان بوشهر	۲۶۹
۲۷	استان خوزستان	۲۷۵
۲۸	استان قزوین	۲۸۰
۲۹	شهرستان شیراز	۳۱۲
۳۰	استان قم	۳۱۶
۳۱	استان گیلان	۳۸۲
۳۲	شهرستان اصفهان	۳۹۰
۳۳	استان مازندران	۴۰۹
۳۴	شهرستان تبریز	۸۸۱
۳۵	استان تهران	۱۰۵۶
۳۶	شهرستان اهواز	۱۲۳۷
۳۷	استان البرز	۱۳۲۶
۳۸	شهرستان مشهد	۱۸۴۴
۳۹	تهران بزرگ	۲۰۹۰۱
کل کشور		۱۳۲

ردیف	شرکت توزیع برق	چگالی پراکنده‌گی مشترک
۱	استان خراسان جنوبی	۲
۲	استان سمنان	۴
۳	سیستان و بلوچستان	۵
۴	جنوب کرمان	۶
۵	شمال کرمان	۷
۶	استان یزد	۹
۷	استان فارس	۹
۸	استان هرمزگان	۱۰
۹	استان خراسان رضوی	۱۱
۱۰	استان ایلام	۱۱
۱۱	استان خراسان شمالی	۱۳
۱۲	استان کهگیلویه و بویراحمد	۱۶
۱۳	استان اصفهان	۱۶
۱۴	استان خوزستان	۱۹
۱۵	استان زنجان	۲۱
۱۶	استان بوشهر	۲۱
۱۷	استان آذربایجان شرقی	۲۱
۱۸	استان کردستان	۲۳
۱۹	استان چهارمحال و بختیاری	۲۳
۲۰	استان لرستان	۲۳
۲۱	استان مرکزی	۲۵
۲۲	استان کرمانشاه	۳۱
۲۳	استان اردبیل	۳۱
۲۴	استان آذربایجان غربی	۳۴
۲۵	استان گلستان	۳۶
۲۶	استان همدان	۳۹
۲۷	استان قزوین	۳۹
۲۸	استان قم	۵۱
۲۹	شهرستان شیراز	۵۶
۳۰	غرب استان مازندران	۶۹
۳۱	شهرستان اصفهان	۷۶
۳۲	شهرستان اهواز	۸۱
۳۳	استان مازندران	۹۶
۳۴	استان گیلان	۱۰۵
۳۵	استان تهران	۱۸۳
۳۶	شهرستان تبریز	۲۱۲
۳۷	استان البرز	۲۶۵
۳۸	شهرستان مشهد	۴۱۲
۳۹	تهران بزرگ	۴۴۴۱
کل کشور		۲۲

ردیف	شرکت توزیع برق	درصد تلفات انرژی بر اساس آمار تفصیلی سال ۹۷
۱	استان یزد	۶.۱۲
۲	شهرستان مشهد	۶.۲۱
۳	استان سمنان	۶.۲۷
۴	شهرستان اصفهان	۶.۳۷
۵	تهران بزرگ	۶.۴۳
۶	استان خراسان جنوبی	۷.۱۹
۷	استان فارس	۷.۵۵
۸	استان اصفهان	۷.۶۳
۹	استان قزوین	۷.۷۳
۱۰	استان زنجان	۷.۸۳
۱۱	استان خراسان شمالی	۸.۷۶
۱۲	شهرستان تبریز	۸.۷۷
۱۳	شهرستان شیراز	۸.۹۸
۱۴	استان مرکزی	۹.۰۷
۱۵	استان لرستان	۹.۵۷
۱۶	استان آذربایجان شرقی	۹.۸۶
۱۷	استان قم	۹.۸۶
۱۸	استان کردستان	۹.۸۹
۱۹	استان همدان	۱۰.۱۱
۲۰	استان خراسان رضوی	۱۰.۷۰
۲۱	استان چهارمحال و بختیاری	۱۱.۰۱
۲۲	استان گیلان	۱۱.۰۳
۲۳	شمال کرمان	۱۱.۱۳
۲۴	سیستان و بلوچستان	۱۱.۳۶
۲۵	استان هرمزگان	۱۱.۴۰
۲۶	استان آذربایجان غربی	۱۱.۷۳
۲۷	استان گلستان	۱۲.۲۸
۲۸	استان خوزستان	۱۲.۳۵
۲۹	استان البرز	۱۲.۴۱
۳۰	جنوب کرمان	۱۲.۵۷
۳۱	استان اردبیل	۱۲.۶۱
۳۲	استان بوشهر	۱۲.۷۶
۳۳	استان کهگیلویه و بویراحمد	۱۲.۸۰
۳۴	استان مازندران	۱۲.۹۲
۳۵	استان ایلام	۱۳.۷۲
۳۶	استان تهران	۱۴.۷۱
۳۷	استان کرمانشاه	۱۴.۷۶
۳۸	شهرستان اهواز	۱۵.۱۱
۳۹	غرب استان مازندران	۱۶.۸۵
کل کشور		۱۰.۴۳

رتبه بندی شاخص های شرکت نسبت به سایر شرکت ها

ردیف	شرکت توزیع برق	درصد مصرف انرژی کشاورزی
۱	استان خراسان رضوی	۴۷.۰
۲	شمال کرمان	۳۹.۷
۳	جنوب کرمان	۳۹.۱
۴	استان فارس	۳۷.۷
۵	استان چهارمحال و بختیاری	۳۵.۰
۶	استان همدان	۳۴.۲
۷	استان لرستان	۳۹.۵
۸	استان خراسان جنوبی	۲۸.۶
۹	استان ایلام	۲۸.۱
۱۰	شهرستان شیراز	۲۷.۲
۱۱	استان کردستان	۲۴.۹
۱۲	استان آذربایجان شرقی	۲۴.۳
۱۳	استان خراسان شمالی	۲۳.۷
۱۴	استان آذربایجان غربی	۲۲.۷
۱۵	استان اصفهان	۲۲.۰
۱۶	استان سمنان	۲۱.۶
۱۷	استان قزوین	۲۱.۵
۱۸	استان مرکزی	۲۰.۵
۱۹	استان زنجان	۱۹.۲
۲۰	استان گلستان	۱۸.۷
۲۱	استان اردبیل	۱۶.۴
۲۲	استان تهران	۱۴.۲
۲۳	سیستان و بلوچستان	۱۴.۰
۲۴	استان مازندران	۱۳.۷
۲۵	استان کرمانشاه	۱۳.۵
۲۶	استان یزد	۱۳.۰
۲۷	شهرستان اصفهان	۱۲.۳
۲۸	استان قم	۱۱.۴
۲۹	استان البرز	۱۱.۲
۳۰	غرب استان مازندران	۱۱.۲
۳۱	استان گیلان	۱۰.۸
۳۲	استان هرمزگان	۱۰.۴
۳۳	استان خوزستان	۱۰.۰
۳۴	شهرستان مشهد	۹.۴
۳۵	استان کهگیلویه و بویراحمد	۹.۳
۳۶	شهرستان تبریز	۷.۱
۳۷	شهرستان اهواز	۶.۶
۳۸	استان بوشهر	۵.۵
۳۹	تهران بزرگ	۱.۴
کل کشور		۱۷.۰

ردیف	شرکت توزیع برق	درصد مصرف انرژی صنعتی
۱	استان یزد	۵۴.۶
۲	استان زنجان	۵۲.۲
۳	استان قزوین	۴۵.۶
۴	استان اصفهان	۴۴.۳
۵	استان سمنان	۴۲.۰
۶	استان مرکزی	۴۱.۹
۷	استان تهران	۳۴.۷
۸	شهرستان تبریز	۳۴.۰
۹	استان آذربایجان شرقی	۳۱.۴
۱۰	استان البرز	۳۰.۰
۱۱	شهرستان اصفهان	۲۸.۲
۱۲	استان قم	۲۷.۸
۱۳	شهرستان مشهد	۲۴.۰
۱۴	استان اردبیل	۲۳.۹
۱۵	استان مازندران	۲۰.۶
۱۶	استان خراسان جنوبی	۲۰.۳
۱۷	استان چهارمحال و بختیاری	۱۹.۸
۱۸	استان خراسان شمالی	۱۹.۳
۱۹	استان آذربایجان غربی	۱۸.۴
۲۰	استان گیلان	۱۸.۴
۲۱	استان گلستان	۱۷.۹
۲۲	شمال کرمان	۱۶.۲
۲۳	شهرستان شیراز	۱۵.۶
۲۴	استان خراسان رضوی	۱۵.۵
۲۵	استان کهگیلویه و بویراحمد	۱۲.۷
۲۶	استان لرستان	۱۲.۷
۲۷	استان همدان	۱۲.۶
۲۸	استان کردستان	۱۱.۷
۲۹	استان کرمانشاه	۱۱.۶
۳۰	غرب استان مازندران	۱۱.۵
۳۱	شهرستان اهواز	۹.۷
۳۲	استان خوزستان	۹.۱
۳۳	استان فارس	۹.۱
۳۴	تهران بزرگ	۹.۱
۳۵	جنوب کرمان	۵.۱
۳۶	استان ایلام	۴.۶
۳۷	استان هرمزگان	۳.۶
۳۸	سیستان و بلوچستان	۳.۱
۳۹	استان بوشهر	۲.۷
کل کشور		۲۰.۲

ردیف	شرکت توزیع برق	چگالی شبکه
۱	استان سمنان	۰.۱۲
۲	استان خراسان جنوبی	۰.۱۲
۳	سیستان و بلوچستان	۰.۲۱
۴	شمال کرمان	۰.۲۲
۵	استان یزد	۰.۲۶
۶	استان خراسان رضوی	۰.۲۶
۷	استان هرمزگان	۰.۲۶
۸	استان فارس	۰.۲۶
۹	جنوب کرمان	۰.۲۷
۱۰	استان ایلام	۰.۲۸
۱۱	استان خراسان شمالی	۰.۴۱
۱۲	استان اصفهان	۰.۴۴
۱۳	استان کهگیلویه و بویراحمد	۰.۵۴
۱۴	استان خوزستان	۰.۵۶
۱۵	استان کردستان	۰.۵۸
۱۶	استان لرستان	۰.۵۸
۱۷	استان آذربایجان شرقی	۰.۶۱
۱۸	استان زنجان	۰.۶۵
۱۹	استان بوشهر	۰.۶۸
۲۰	استان مرکزی	۰.۷۰
۲۱	استان قم	۰.۷۱
۲۲	استان چهارمحال و بختیاری	۰.۷۱
۲۳	استان آذربایجان غربی	۰.۷۴
۲۴	استان کرمانشاه	۰.۷۵
۲۵	استان اردبیل	۰.۷۷
۲۶	استان گلستان	۰.۷۷
۲۷	استان قزوین	۰.۸۰
۲۸	شهرستان اصفهان	۰.۹۶
۲۹	استان همدان	۰.۹۷
۳۰	شهرستان شیراز	۱.۳۱
۳۱	غرب استان مازندران	۱.۳۷
۳۲	شهرستان اهواز	۱.۴۸
۳۳	استان مازندران	۱.۹۸
۳۴	شهرستان تبریز	۱.۹۸
۳۵	استان گیلان	۲.۰۸
۳۶	استان البرز	۲.۵۳
۳۷	استان تهران	۲.۷۳
۳۸	شهرستان مشهد	۴.۲۶
۳۹	تهران بزرگ	۲۲.۲۰
کل کشور		۰.۴۹

رتبه بندی شاخص های شرکت نسبت به سایر شرکت ها

ردیف	شرکت توزیع برق	سرتانه شبکه فشار ضعیف به ازاء هر مشترک (متر بر مشترک)
۱	جنوب کرمان	۲۵.۳
۲	سیستان و بلوچستان	۱۶.۸
۳	استان خراسان جنوبی	۱۵.۵
۴	استان بوشهر	۱۴.۹
۵	استان کهگیلویه و بویراحمد	۱۴.۳
۶	استان چهارمحال و بختیاری	۱۳.۷
۷	استان هرمزگان	۱۳.۷
۸	استان گیلان	۱۳.۵
۹	استان فارس	۱۳.۳
۱۰	شمال کرمان	۱۳.۰
۱۱	استان زنجان	۱۲.۹
۱۲	استان خراسان شمالی	۱۲.۹
۱۳	استان خوزستان	۱۲.۷
۱۴	استان اصفهان	۱۲.۷
۱۵	غرب استان مازندران	۱۲.۵
۱۶	استان یزد	۱۲.۴
۱۷	استان مازندران	۱۱.۸
۱۸	شهرستان شیراز	۱۱.۷
۱۹	استان مرکزی	۱۱.۷
۲۰	استان خراسان رضوی	۱۱.۴
۲۱	استان آذربایجان شرقی	۱۱.۳
۲۲	استان ایلام	۱۱.۲
۲۳	شهرستان اهواز	۱۱.۲
۲۴	استان اردبیل	۱۱.۱
۲۵	استان همدان	۱۰.۹
۲۶	استان سمنان	۱۰.۷
۲۷	استان گلستان	۱۰.۶
۲۸	استان آذربایجان غربی	۹.۷
۲۹	استان کردستان	۹.۳
۳۰	استان لرستان	۹.۲
۳۱	استان کرمانشاه	۹.۱
۳۲	استان قزوین	۸.۷
۳۳	استان تهران	۸.۰
۳۴	شهرستان اصفهان	۷.۹
۳۵	استان قم	۶.۷
۳۶	شهرستان مشهد	۶.۳
۳۷	شهرستان تبریز	۶.۰
۳۸	استان البرز	۵.۸
۳۹	تهران بزرگ	۵.۴
کل کشور		۱۰.۲

ردیف	شرکت توزیع برق	سرتانه شبکه فشار متوسط به ازاء هر مشترک (متر بر مشترک)
۱	جنوب کرمان	۳۵.۹
۲	استان خراسان جنوبی	۳۴.۲
۳	سیستان و بلوچستان	۲۹.۸
۴	استان فارس	۲۵.۴
۵	استان هرمزگان	۲۲.۸
۶	استان ایلام	۲۱.۷
۷	استان خراسان رضوی	۲۱.۲
۸	استان سمنان	۱۹.۷
۹	استان کهگیلویه و بویراحمد	۱۹.۶
۱۰	استان خراسان شمالی	۱۹.۲
۱۱	استان زنجان	۱۸.۵
۱۲	شمال کرمان	۱۸.۴
۱۳	استان بوشهر	۱۸.۲
۱۴	استان چهارمحال و بختیاری	۱۷.۷
۱۵	استان خوزستان	۱۷.۲
۱۶	استان آذربایجان شرقی	۱۷.۱
۱۷	استان کردستان	۱۶.۲
۱۸	استان مرکزی	۱۶.۱
۱۹	استان لرستان	۱۶.۰
۲۰	استان یزد	۱۵.۷
۲۱	استان کرمانشاه	۱۵.۳
۲۲	استان همدان	۱۴.۰
۲۳	استان اصفهان	۱۴.۰
۲۴	استان اردبیل	۱۳.۳
۲۵	استان آذربایجان غربی	۱۲.۰
۲۶	استان قزوین	۱۱.۸
۲۷	شهرستان شیراز	۱۱.۶
۲۸	استان گلستان	۱۰.۶
۲۹	استان مازندران	۸.۷
۳۰	غرب استان مازندران	۷.۴
۳۱	استان قم	۷.۲
۳۲	شهرستان اهواز	۷.۰
۳۳	استان تهران	۶.۹
۳۴	استان گیلان	۶.۴
۳۵	شهرستان اصفهان	۴.۷
۳۶	شهرستان مشهد	۴.۰
۳۷	استان البرز	۳.۷
۳۸	شهرستان تبریز	۳.۳
۳۹	تهران بزرگ	۲.۱
کل کشور		۱۲.۰

اعتبارات

عملکرد بودجه سال ۹۸ شرکت

مبالغ به میلیون ریال

شرح	بودجه مصوب	عملکرد	درصد انحراف عملکرد نسبت به اعتبار مصوب
بخش جاری	۱,۳۷۶,۰۰۰	۱,۴۵۲,۹۳۶	۵,۶٪
سرمایه ای	۱,۶۷۲,۰۰۴	۱,۱۵۸,۳۱۵	۳۰,۷٪-

تخصیص اعتبارات تملک دارایی های سرمایه ای

مبالغ به میلیون ریال

جمع کل اعتبار نقدینگی	جمع کل اعتبار تخصیص یافته	درصد تخصیص	اعتبار مصوب			عنوان طرح / پروژه	شماره طرح / پروژه
			جمع کل	سه درصد درآمد نفت و گاز	استانی		
۸,۳۵۰	۸,۳۵۰	%۵۰	۱۶,۷۰۰	۰	۱۶,۷۰۰	احداث، توسعه و بهینه سازی برق روستایی	۱۳۰۱۰۱۵ر۰۰۲
۷۲۰	۷۲۰	%۱۵	۴,۸۰۰	۴,۸۰۰	۰		
۹,۰۷۰	۹,۰۷۰	-	۲۱,۵۰۰	۴,۸۰۰	۱۶,۷۰۰	جمع کل	

تفاهم نامه اجرای پروژه های توسعه و بهینه سازی شبکه فرسوده روستایی

شرح	محل منابع	اعتبار موافقت نامه (میلیون ریال)	اعتبار تخصیصی (میلیون ریال)	کل قرارداد (میلیون ریال)	عملکرد (میلیون ریال)	توضیحات
موافقت نامه برق رسانی به روستاها	داخلی توانیر	۱۹,۳۰۰	۳,۵۵۰	۶,۹۱۰	۲,۷۶۴	روستاهاى فاقد برق
			۱۵,۰۰۰	۰	۱,۵۰۰	روشنایی ورودی روستاها
			۷۵۰	۷۵۰	۷۵۰	تخصیص کارشناس
توسعه و نگهداری شبکه های برق روستایی	ماده ۵ قانون حمایت از صنعت برق (منابع بند د تبصره ۶ قانون بودجه ۹۸)	۹۰,۰۰۰	۳۸,۳۰۹ نقدی	۸۰,۹۴۸	۴۱,۵۹۸	--
تامین برق روستاهای فاقد برق	ماده ۵ قانون حمایت از صنعت برق (منابع بند د تبصره ۶ قانون بودجه ۹۸)	۲۲,۵۰۰	۹,۵۷۷ نقدی	۱۷,۳۴۷	۱۰,۱۶۲	--
جمع کل		۱۳۱,۸۰۰	۶۷,۱۸۶	۱۰۵,۹۵۵	۵۶,۷۷۴	--

وضعیت منابع و مصارف سال ۹۸

اعتبار (میلیون ریال)	شرح
۲۰	متوسط درآمد ناشی از فروش هر انشعاب با کسر سهم برق منطقه ای
۳۲۵,۱۹۴	درآمد حاصل از فروش انشعاب (۱۶۴۶۸ اشتراک جدید)
۲۹۴,۶۱۰	سهم شرکت توزیع حاصل از فروش انشعاب با کسر ۳۰٪ برق منطقه ای

و خدمت رسانی همچنان ادامه دارد...